



**Institución Universitaria Salazar y Herrera
Dirección de Planeación**

INFORME ESTADÍSTICO – 2010

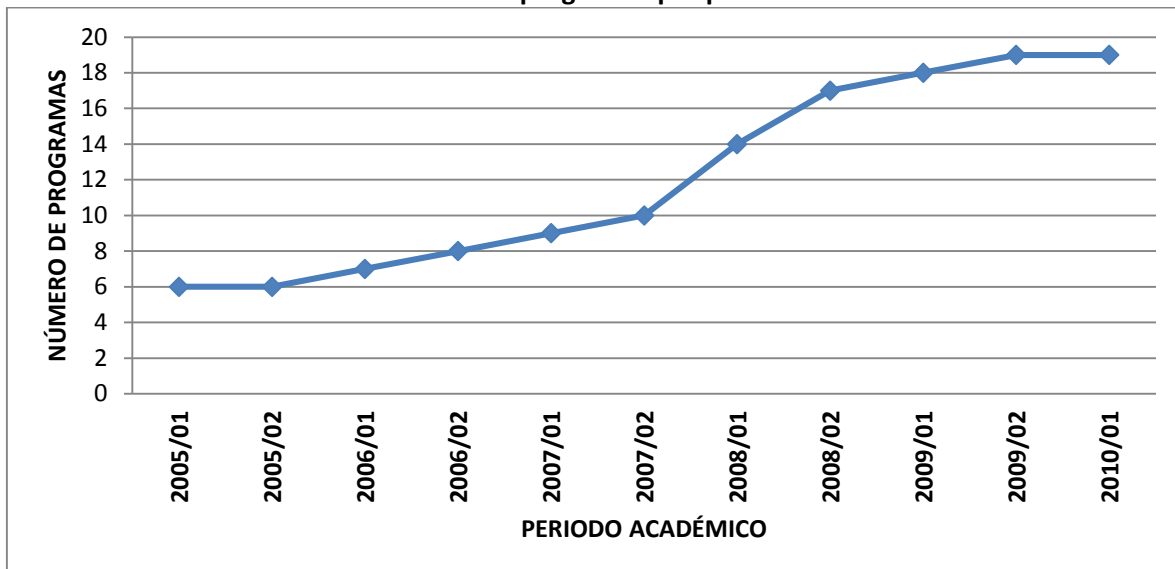
El Informe Estadístico del año 2010 de la Institución Universitaria Salazar y Herrera, pretende reunir información y datos de las actividades académicas y administrativas de los últimos años (2005 – 2006 – 2007 – 2008 - 2009) y en especial las relacionadas con el año 2008. La información se presenta en forma resumida tocando desde aspectos generales de la Institución, pasando por la población y estructura académica, y finalmente acudiendo a los recursos institucionales.

Se espera que este documento contribuya como insumo a la reflexión, planeación y constante autorregulación de las diferentes dependencias que engrandecen y dan sentido a la construcción y crecimiento institucional.

Aspectos generales

TENDENCIA DEL NÚMERO DE PROGRAMAS

Gráfico 1: Tendencia en el número de programas por período académico 2005 - 2009

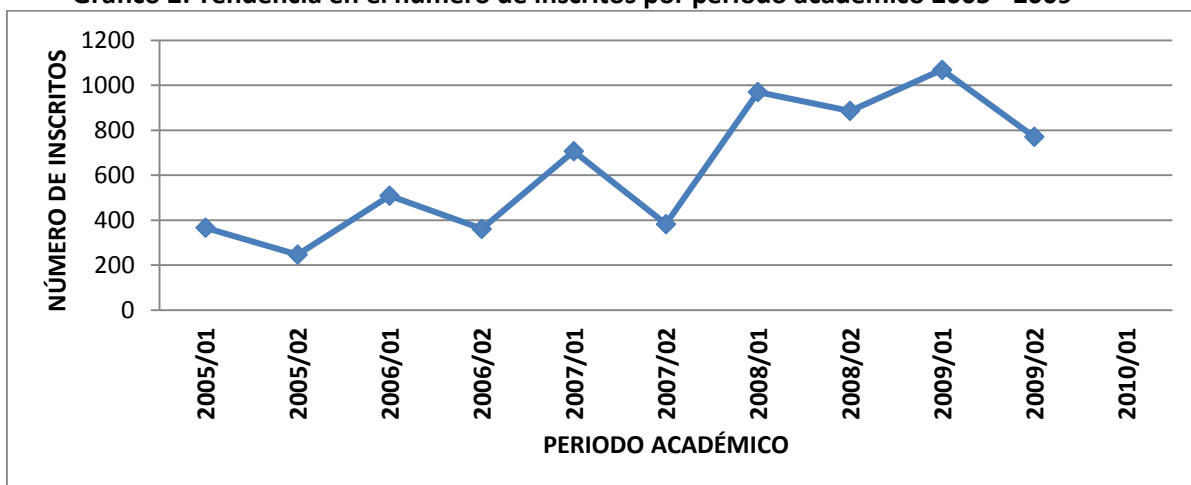


Fuente: Sistema WSIGA - Institución Universitaria Salazar y Herrera 2010

POBLACIÓN

TENDENCIA INSCRITOS

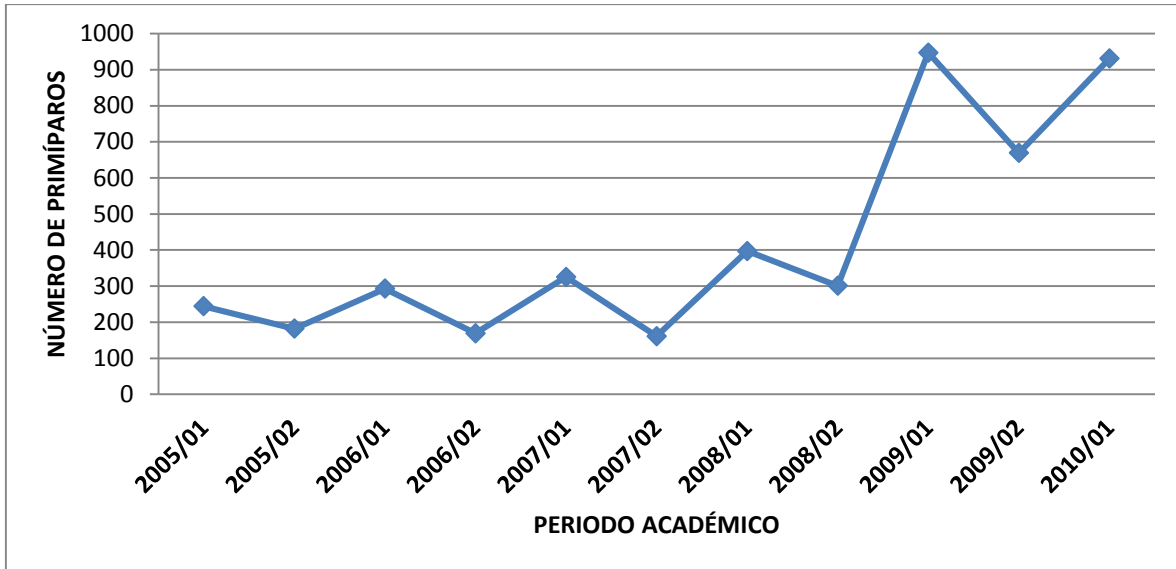
Gráfico 2: Tendencia en el número de inscritos por período académico 2005 - 2009



Fuente: Sistema WSIGA - Institución Universitaria Salazar y Herrera 2010

TENDENCIA NUEVOS ADMITIDOS (PRIMÍPAROS)

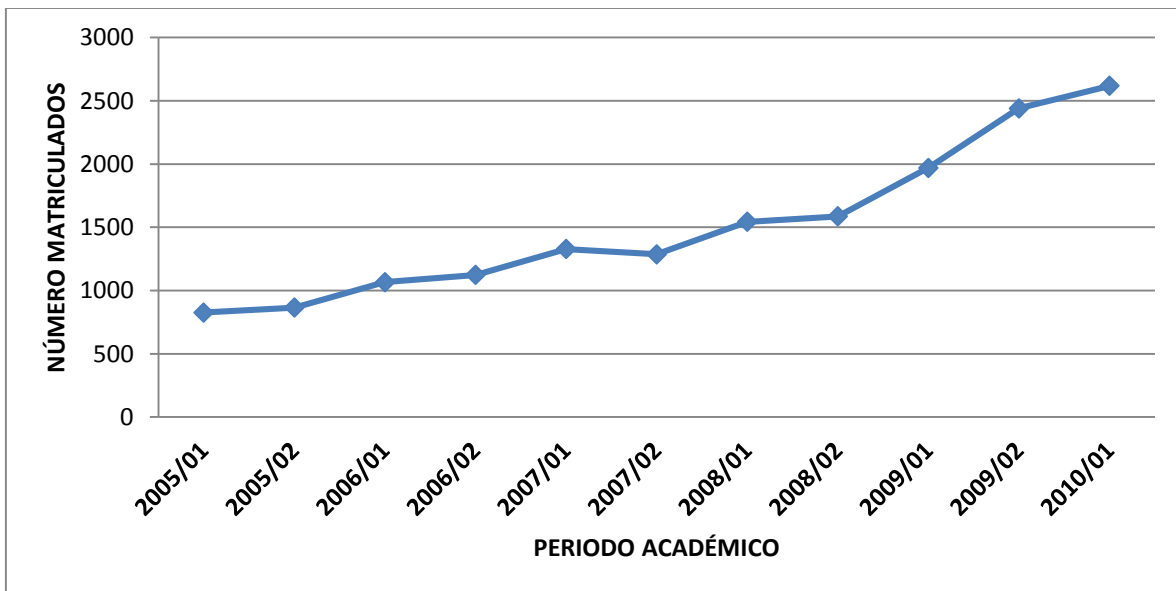
Gráfico 3: Tendencia en el número de nuevos admitidos por período académico 2005 - 2009



Fuente: Sistema WSIGA - Institución Universitaria Salazar y Herrera 2010

TENDENCIA MATRICULADOS

Gráfico 4: Tendencia en el número de matriculados por período académico



Fuente: Sistema WSIGA - Institución Universitaria Salazar y Herrera 2010

Tabla 1: Porcentaje de incremento en el número de matriculados con respecto al período académico

PERÍODO ACADÉMICO 01	NÚMERO DE MATRICULADOS	INCREMENTO	PERÍODO ACADÉMICO 02	NÚMERO DE MATRICULADOS	INCREMENTO
01-2005	826		02-2005	865	
01-2006	1067	29.2%	02-2006	1123	29.8
01-2007	1328	24.5%	02-2007	1286	14.5
01-2008	1544	16.3%	02-2008	1587	23.4
01-2009	1914	24.0%	02-2009	2440	53.7
01-2010	2618	36.8%			

Fuente: Sistema WSIGA - Institución Universitaria Salazar y Herrera 2010

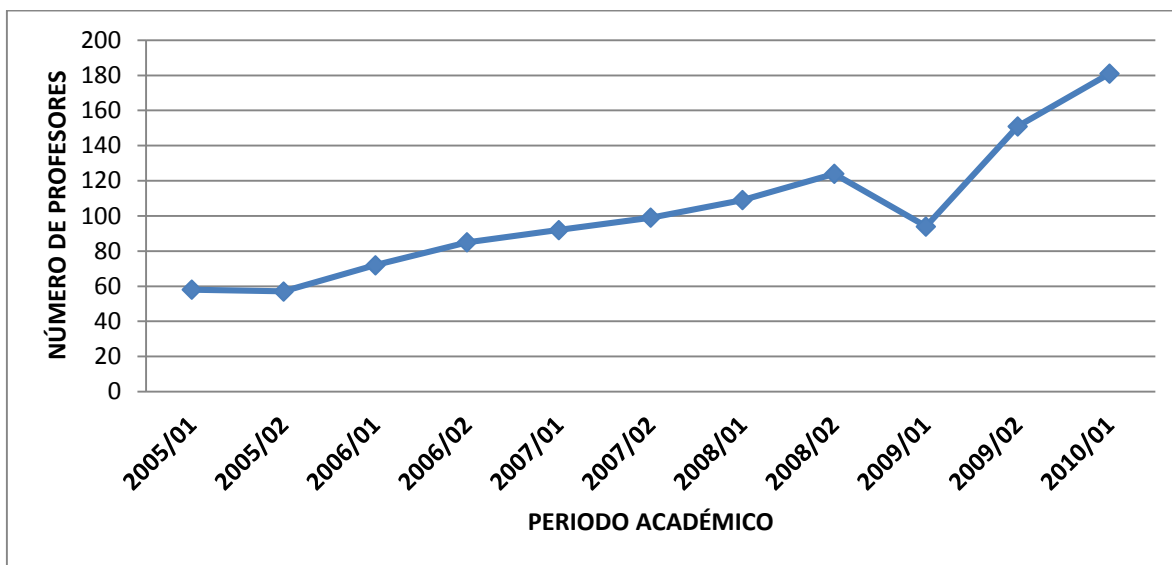
Tabla 2: Porcentaje de incremento período a período

PERÍODO ACADÉMICO	NÚMERO DE MATRICULADOS	INCREMENTO
01-2005		
02-2005	865	Incrementó 4.7%
01-2006	1.067	Incrementó 23.4%
02-2006	1.123	Incrementó 5.2%
01-2007	1.328	Incrementó 18.3%
02-2007	1.286	Disminuyó 3.2%
01-2008	1.544	Incrementó 20.1%
02-2008	1.587	Incrementó 2.8%
01-2009	1.914	Incrementó 20.6%
02-2009	2.440	Incrementó 27.5%
01-2010	2618	Incrementó 7.3%

Fuente: Sistema WSIGA - Institución Universitaria Salazar y Herrera 2010

TENDENCIA NÚMERO DE DOCENTES

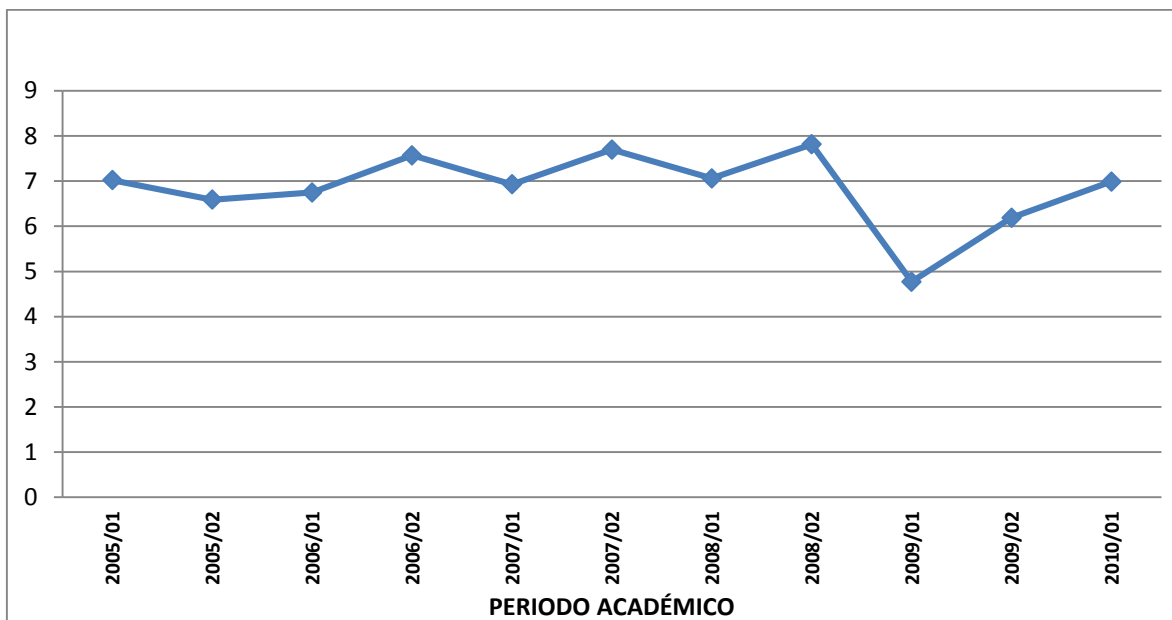
Gráfico 5: Tendencia en el número de profesores



Fuente: Sistema WSIGA - Institución Universitaria Salazar y Herrera 2010

RELACIÓN NÚMERO DE DOCENTES POR ESTUDIANTES MATRICULADOS

Gráfico 6: Tendencia en la relación del número de matriculados por el número de docentes



Fuente: Sistema WSIGA - Institución Universitaria Salazar y Herrera 2010

Tabla 3: Desarrollo en investigación

Número de grupos	3
Número de proyectos	10
Semilleros	2

Fuente: Información Centro de Investigación - 2010

Tabla 4: Desarrollo en emprendimiento

Formación: Acompañamiento en la elaboración de planes de negocio	4
Apoyo a la creación de empresas CONVENIO "JÓVENES CON EMPRESA"	2
CONCURSO "VII CONCURSO DE PLANES DE NEGOCIO"	2
ALIANZA CON EL PARQUE DE EMPRENDIMIENTO DEL ITM	2

FUENTE: Información Centro de Desarrollo Empresarial - 2010

Tabla 5: Desarrollo en extensión

CONVENIO	No. ESTUDIANTES
Convenio SENA	675
Convenio Jóvenes con Futuro municipio de Medellín	130
CURSOS Y DIPLOMADOS	No. ESTUDIANTES
Capacitación funcionarios	350
Otros cursos y diplomados	63

FUENTE: Información Centro de Extensión - 2010

GENERALIDADES DEL SEMESTRE 2010 - 01

NÚMERO DE ESTUDIANTES MATRICULADOS 2010-01

- Estudiantes programas tecnológicos y universitarios: 2618
- Estudiantes programa Galileo – Bello (descentralización): 125
- Estudiantes Empresas Públicas de Medellín (descentralización): 38
- Estudiantes programas de Formación para el Trabajo y el Desarrollo Humano (CENFO): 263
- Programas técnicos y tecnológicos convenio SENA: 482
- Estudiantes media técnica : 255
 - o Colegios que participan:
 - Instituto Vicarial Jesús Maestro
 - Colegio María Reina del Carmelo
 - Instituto Parroquial San Judas Tadeo
 - o Colegios con asesoría:
 - Liceo Antioqueño – Bello (Oficial)
 - Instituto Parroquial Jesús de la Buena Esperanza - Bello

TOTAL DE ESTUDIANTES 2010 - 01: 3781

CUERPO DOCENTE 2010 - 01

- Docentes tiempo completo: 36
- Docentes cátedra: 147

TOTAL DOCENTES 2010 - 01: 183

PROCESO DE INTERNACIONALIZACIÓN EN LA IUSH

- **Convenio con el Centro de Investigación y Estudios Avanzados (CINVESTAV), Guadalajara – México.**
Objeto: Formación de alto nivel de docentes y estudiantes en el área de ingeniería y apoyo a la investigación.
- **Pasantía de cuatro docentes en el Centro de Estudios Avanzados (CINVESTAV) sedes Guadalajara y México D.F:**
 - o Proyecto de investigación para el área virtual. Generación de informe y asesoría internacional para el desarrollo de propuesta virtual.
 - o Proyecto de investigación área de electrónica. Generación de informe y asesoría internacional para el desarrollo de prototipo para el diagnóstico médico de problemas cardíacos.
 - o Estructuración de propuesta para el desarrollo efectivo de la oferta al sector empresarial y la relación academia – empresa, a partir de la experiencia exitosa CINVESTAV.
 - o Relaciones internacionales e interinstitucionales para la formación de maestría en egresados de la IUSH y de doctorado para docentes.

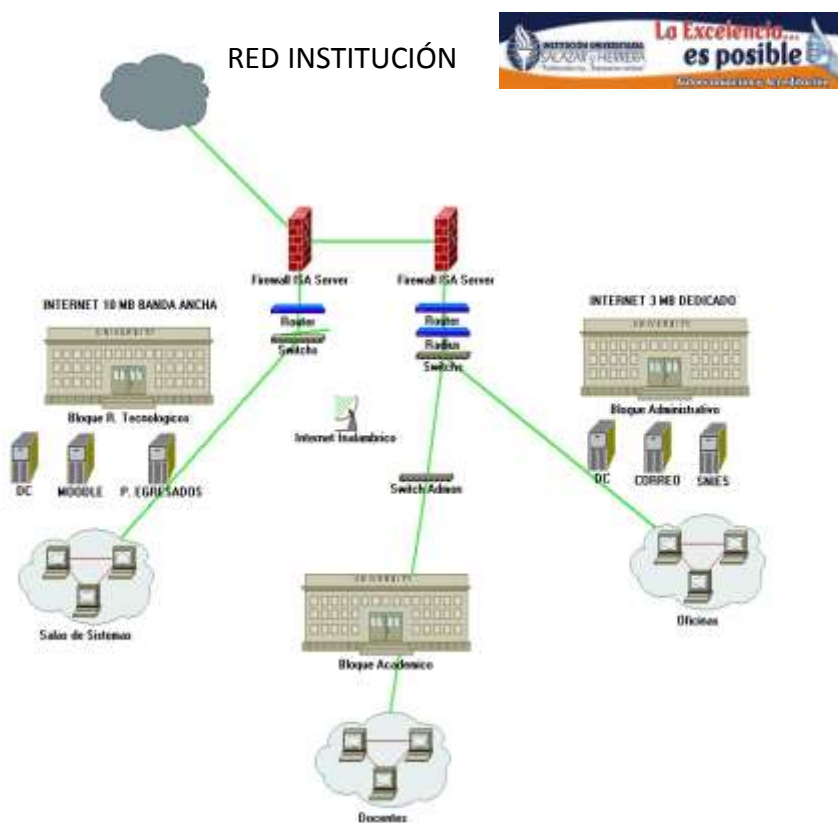
RECURSOS

La Institución Universitaria Salazar y Herrera cuenta con el Centro de Desarrollo Tecnológico para el manejo de los recursos tecnológicos que tiene como misión dar el apoyo requerido para el desarrollo adecuado y pertinente de las funciones básicas de docencia, extensión e investigación, asignadas al personal administrativo y académico de todos los programas académicos en servicio.

La Coordinación del Centro de Desarrollo Tecnológico, es la encargada de administrar dichos recursos tecnológicos, en especial los de salas de sistemas, laboratorios, auditorios, salas de audiovisuales y provisión de servicios de informática a los miembros de la Institución Universitaria.

Para el desarrollo de las actividades a realizar, se cuenta con un (1) coordinador, dos (2) auxiliares para salas de cómputo y soporte, un (1) auxiliar para laboratorios de electrónica y un (1) auxiliar para audiovisuales; en cada semestre académico se tiene dos (2) practicantes de las áreas de sistemas o electrónica, quienes además de recibir su proceso de aprendizaje colaboran con el quehacer diario del Centro.

El número de equipos instalados en la Institución Universitaria Salazar y Herrera, a la fecha, es de 330 equipos, éstos tienen conexión a Internet por cable y algunas porciones Wireless. La conectividad de internet es de 10 MB para las salas de cómputo y laboratorio y de 3MB para el área administrativa y docente. Todas las salas están cableadas con última tecnología de red.



Desde el Centro de Gestión Tecnológica se planea y se ejecuta la actualización periódica de los inventarios de recursos tecnológicos, se clasifican los diferentes tipos de usuarios y aplicativos que se utilizan en las diversas dependencias, con el fin de elevar el nivel de servicio para los usuarios y dependencias que realizan actividades críticas en la Institución Universitaria. El crecimiento de salas, audiovisuales y laboratorios, al igual que los equipamientos y Software en su proyección se realiza semestralmente a través de proyectos, los cuales son presupuestados y aprobados según las necesidades de crecimiento de la IUSH.

El esquema de mantenimiento tiene 3 conceptualizaciones: Preventivo, correctivo y predictivo. **El mantenimiento correctivo** se realiza una vez se ha detectado la situación problema presentada, ya sea en los dispositivos o en el Software; **el preventivo** se ejecuta cada semana de acuerdo con plan establecido, y el **predictivo** se realiza semestralmente, por medio de mantenimiento general, tanto de Software como Hardware, dependiendo de las necesidades y proyecciones emanadas por la Dirección Académica; este mantenimiento se realiza con la ayuda de los proveedores, si las máquinas y/o el Software lo amerita.

Con el propósito de tener a punto todos los aplicativos, servicios y equipos, se elabora un estudio donde se determina la vida útil de los PC en salas de sistemas y laboratorios; con base en las especificaciones de los equipos y sus características técnicas, se ha determinado que es aproximadamente de 4 años, mientras que los equipos utilizados para realizar actividades críticas es de 3 años. A partir de este tiempo se ha estimado que los equipos comienzan a presentar problemas, tanto a nivel de Software como de Hardware, haciéndose más costoso el mantenimiento de los mismos.

Cuando se presentan dificultades de orden técnico relacionado con el equipo asignado a cada usuario de la Institución Universitaria o en salas de sistemas y laboratorios, el usuario elabora una solicitud por escrito o vía e-mail al Centro de Gestión Tecnológica, desde donde se hace una valoración técnica de los requerimientos de los usuarios y se procede a resolver las dificultades presentadas. Estas solicitudes son atendidas en el mismo orden en que se solicitan.

En la eventualidad de que haya que reponer parte o todo el equipo, el personal del Centro de Gestión Tecnológica que ha recibido el caso levanta un informe donde se indica, el problema que se ha presentado y la forma de resolverlo, se procede a reunir hasta tres cotizaciones con proveedores de la Institución Universitaria, se analizan las cotizaciones y se elabora un informe con base en criterios de calidad, precio y servicio, indicando cuál de los proveedores cumple con los criterios antes mencionados.

Como función propia del Centro de Gestión Tecnológica, se tiene informe actualizado del estado del arte del parque tecnológico de la Institución Universitaria Salazar y Herrera y con base en dicho estudio, se plantean diversas propuestas encaminadas a la renovación tecnológica por medio de Outsourcing o Renting como herramienta mediadora entre la Institución Universitaria y los proveedores, en aras de aumentar la calidad, la eficiencia y la eficacia, apoyadas en tecnologías de punta que permitan lograr un mayor nivel de competitividad.

ADIOVISUALES

Salas de audiovisuales Bloque Tecnológico

Capacidad	Salas de Audiovisuales	Nº de Equipos y software instalado
480	Auditorio Juan Pablo II	1 PC; Sistema Operativo Windows Xp, Office 2007, Antivirus 32
100	Sala 503 y 504 (Auditorio)	1 PC; Sistema Operativo Windows Xp, Office 2007, Antivirus 32
	Sala 505 (Centro Cultural)	1 PC; Sistema Operativo Windows Xp, Office 2007, Antivirus 32
35	Sala 506	1 PC; Sistema Operativo Windows Xp, Office 2007, Antivirus 32
35	Sala 507	1 PC; Sistema Operativo Windows Xp, Office 2007, Antivirus 32
35	Sala 508	1 PC; Sistema Operativo Windows Xp, Office 2007, Antivirus 32
35	Sala 509	1 PC; Sistema Operativo Windows Xp, Office 2007, Antivirus 32
35	Sala 510	1 PC; Software Mimio, Sistema Operativo Windows X Office 2007, Antivirus Nod 32

Equipos video beam

MARCA	MODELO	SERIAL	COLOR	ESTADO
EPSON	EMP - S5	JX4F859582L	NEGRO	BUENO
EPSON	EMP - S5	JX4F811321L	NEGRO	BUENO
EPSON	EMP - S5	JX4F7X9905L	NEGRO	BUENO
EPSON	H294A	LS6F961584L	BLANCO	BUENO
EPSON	H294A	LS6F901570L	BLANCO	BUENO
EPSON	H294A	LS6F961569L	BLANCO	REPARACION - COMPURENT
EPSON	H294A	LS6F961015L	BLANCO	REPARACION - COMPURENT
SANYO	PLC-XW55A	68830828	BLANCO - GRIS	BUENO
EPSON	EMP - 54	FG70380324	GRIS	REPARACION - COMPURENT

AUDIOVISUALES DISPONIBLE ACADÉMICO

VIDEO BEAM

MARCA	MODELO	SERIAL	COLOR	ESTADO PLACA
EPSON	H309A	M4SF055085L	NEGRO	BIEN - AC 102 #03 - 000912
EPSON	H309A	M4SF055095L	NEGRO	BIEN - AC 104 #01 - 000913
EPSON	H309A	M4SF055553L	NEGRO	BIEN - AC 101 #02 - 000911
EPSON	H309A	M4SF055299L	NEGRO	BIEN - AC 105 #05 - 000914
EPSON	H309A	M4SF055076L	NEGRO	BIEN - AC 301 #04 - 000915
SANYO	PLC-XW55A	68830831	BLANCO - GR	BIEN - AC 305 #11 - 000916
OPTOMA	ES526	Q8EH025AAAAAC0095	NEGRO	BIEN - AC 401 #14 - 000918
OPTOMA	ES526	Q8EH025AAAAAC0035	NEGRO	BIEN - AC 405 #12 - 000919
OPTOMA	ES526	Q8EH025AAAAAC0072	NEGRO	BIEN - AC 501 #15 - 000920
OPTOMA	ES526	Q8EH025AAAAAC050	NEGRO	BIEN - AC 505 #13 - 000921
OPTOMA	ES526	Q8EH025AAAAAC092	NEGRO	BIEN - AC YYY #16 - 000922
OPTOMA	ES526	Q8EH025AAAAAC065	NEGRO	BIEN - AC YYY #17 - 000923
OPTOMA	ES526	Q8EH025AAAAAC097	NEGRO	BIEN - AC YYY #18 - 000924
OPTOMA	ES526	Q8EH025AAAAAC046	NEGRO	BIEN - AC YYY #19 - 000925
OPTOMA	ES526	Q8EH025AAAAAC044	NEGRO	BIEN - AC YYY #20 - 000926
OPTOMA	ES526	Q8EH025AAAAAC084	NEGRO	BIEN - AC YYY #21 - 000927
OPTOMA	ES526	Q8EH025AAAAAC0123	NEGRO	BIEN - AC YYY #22 - 000928
OPTOMA	ES526	Q8EH025AAAAAC060	NEGRO	BIEN - AC YYY #23 - 000929
OPTOMA	ES526	Q8EH025AAAAAC0xx	NEGRO	BIEN - AC YYY #24 - 000930

PORTATILES

Steaker Equipo	Software Instalado	Marca, Memoria Ram, Disco Duro, Procesador, Serial
897	Adobe reader,winrar, office 2007, Smplayer, VLC player, Antivirus,DeepFreeze	Compaq presario CQ422 GB, 320 GB, Intel pentium dual core 2,6 GHZ, CNF0301RN9
898	Adobe reader,winrar, office 2007, Smplayer, VLC player, Antivirus,DeepFreeze	Compaq presario CQ422 GB, 320 GB, Intel pentium dual core 2,6 GHZ, CNF0301RL7
899	Adobe reader,winrar, office 2007, Smplayer, VLC player, Antivirus,DeepFreeze	Compaq presario CQ422 GB, 320 GB, Intel pentium dual core 2,6 GHZ, CNF0301RMP
900	Adobe reader,winrar, office 2007, Smplayer, VLC player, Antivirus,DeepFreeze	Compaq presario CQ422 GB, 320 GB, Intel pentium dual core 2,6 GHZ, CNF0301R5F
901	Adobe reader,winrar, office 2007, Smplayer, VLC player, Antivirus,DeepFreeze	Compaq presario CQ422 GB, 320 GB, Intel pentium dual core 2,6 GHZ, CNF0301RK9
902	Adobe reader,winrar, office 2007, Smplayer, VLC player, Antivirus,DeepFreeze	Compaq presario CQ422 GB, 320 GB, Intel pentium dual core 2,6 GHZ, CNF0301RMV
903	Adobe reader,winrar, office 2007, Smplayer, VLC player, Antivirus,DeepFreeze	Compaq presario CQ422 GB, 320 GB, Intel pentium dual core 2,6 GHZ, CNF0301RJZ
904	Adobe reader,winrar, office 2007, Smplayer, VLC player, Antivirus,DeepFreeze	Compaq presario CQ422 GB, 320 GB, Intel pentium dual core 2,6 GHZ, CNF0301RLV
905	Adobe reader,winrar, office 2007, Smplayer, VLC player, Antivirus,DeepFreeze	Compaq presario CQ422 GB, 320 GB, Intel pentium dual core 2,6 GHZ, CNF0301RLX
906	Adobe reader,winrar, office 2007, Smplayer, VLC player, Antivirus,DeepFreeze	Compaq presario CQ422 GB, 320 GB, Intel pentium dual core 2,6 GHZ, CNF0301RN7
907	Adobe reader,winrar, office 2007, Smplayer, VLC player, Antivirus,DeepFreeze	Compaq presario CQ422 GB, 320 GB, Intel pentium dual core 2,6 GHZ, CNF0301RMT
908	Adobe reader,winrar, office 2007, Smplayer, VLC player, Antivirus,DeepFreeze	Compaq presario CQ422 GB, 320 GB, Intel pentium dual core 2,6 GHZ, CNF0301RML
917	Adobe reader,winrar, office 2007, Smplayer, VLC player, Antivirus,DeepFreeze	Compaq presario CQ422 GB, 320 GB, Intel pentium dual core 2,6 GHZ, CNF0301RMG