

**INSTITUCIÓN UNIVERSITARIA SALAZAR Y HERRERA
DIRECCIÓN DE PLANEACIÓN**

INFORME ESTADÍSTICO - 2011

El Informe Estadístico del año 2011 de la Institución Universitaria Salazar y Herrera, pretende reunir información y datos de las actividades académicas y administrativas de los últimos años (2003 - 2010) y en especial las relacionadas con el año 2010. La información se presenta en forma resumida tocando desde aspectos generales de la Institución, pasando por la población y estructura académica, y finalmente acudiendo a los recursos institucionales.

Se espera que este documento contribuya como insumo a la reflexión, planeación y constante autorregulación de las diferentes dependencias que engrandecen y dan sentido a la construcción y crecimiento institucional.

DATOS GENERALES

PROGRAMAS Y REGISTROS CALIFICADOS

Tabla 1: Programas académicos activos - Institución Universitaria Salazar y Herrera 2011

| Nº | Nombre del programa académico | Número Resolución del MEN y fecha del Registro Calificado | Código SNIES |
|----|--|---|--------------|
| 01 | Tecnología en Sistemas | 4280 de noviembre 18 de 2004 | 19987 |
| 02 | Tecnología en Mantenimiento de Maquinaria Industrial | 4287 de noviembre 18 de 2004 | 19991 |
| 03 | Administración de Empresas | 4607 de octubre 12 de 2005 | 20856 |
| 04 | Tecnología en Gestión Empresarial | 1234 de marzo 27 de 2006 | 19994 |
| 05 | Ingeniería de Sistemas | 3508 de junio 23 de 2006 | 52301 |
| 06 | Tecnología en Mercadeo y Ventas | 6616 de octubre 27 de 2006 | 52439 |
| 07 | Tecnología en Gestión de Negocios Internacionales | 3373 de junio 20 de 2007 | 19989 |
| 08 | Tecnología en Gestión Financiera | 3374 de junio 20 de 2007 | 52925 |
| 09 | Tecnología en Gestión Contable | 3375 de junio 20 de 2007 | 52926 |
| 10 | Tecnología en Gestión del Talento Humano | 3436 de junio 21 de 2007 | 52938 |
| 11 | Tecnología en Diseño de Modas | 4636 de agosto 13 de 2007 | 53028 |
| 12 | Tecnología en Electrónica | 5359 de septiembre 11 de 2007 | 19993 |
| 13 | Tecnología en Diseño Gráfico | 5358 de septiembre 11 de 2007 | 53067 |
| 14 | Ingeniería Electrónica | 4132 del 4 de julio de 2008 | 53818 |
| 15 | Ingeniería Industrial | 2239 de abril 25 de 2008 | 53623 |
| 16 | Negocios Internacionales | 3887 de junio 25 de 2008 | 53743 |
| 17 | Mercadeo y Ventas | 3886 de junio 25 de 2008 | 53744 |
| 18 | Contaduría Pública | 1378 de marzo 17 de 2009 | 54482 |
| 19 | Derecho | 7475 de octubre 16 de 2009 | 54918 |

Fuente: Archivos institucionales - 2011

PROCESO DE ADMISIÓN

INFORME DE MATRICULADOS DE ACUERDO CON EL CANAL O MEDIO A TRAVÉS DEL CUAL SE ENTERÓ DE LA EXISTENCIA DE LA IUSH - PERÍODO ACADÉMICO 2011 - 01



Tabla 2: Resumen matriculados por medios

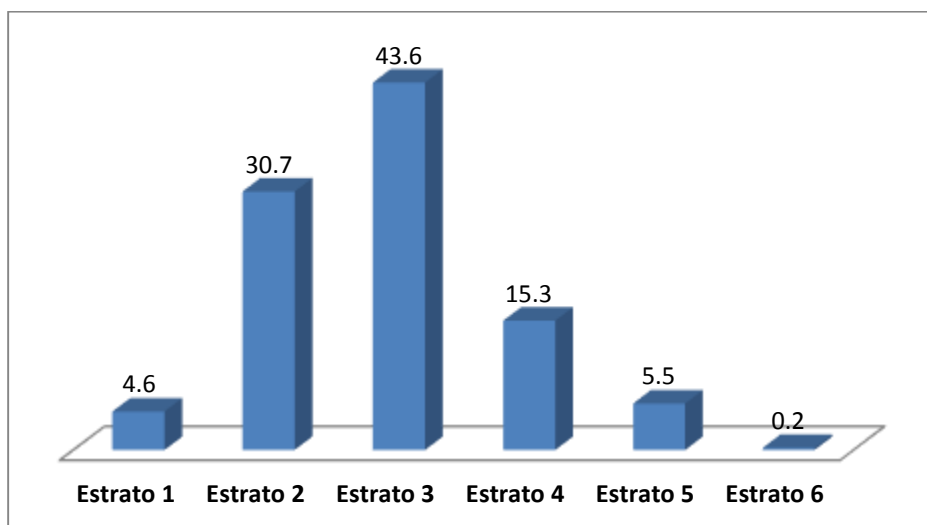
| Tipo | Nombre Medio | Total |
|--------------|-------------------------------------|-------------|
| 0 | NINGUNO | 230 |
| 1 | FAMILIAR - AMIGO - VECINO | 1199 |
| 2 | VISITA AL COLEGIO - FERIA EDUCATIVA | 1519 |
| 3 | PRENSA | 23 |
| 4 | RADIO | 8 |
| 5 | DIRECTORIO | 30 |
| 6 | LICEO SALAZAR Y HERRERA | 261 |
| 7 | CORREO ELECTRÓNICO | 25 |
| 8 | INTERNET BUSCADORES | 146 |
| 9 | VALLAS | 18 |
| 10 | PLEGABLES | 25 |
| Total | | 3484 |

Fuente: Sistema WSIGA - Institución Universitaria Salazar y Herrera 2011

POBLACIÓN ESTUDIANTIL

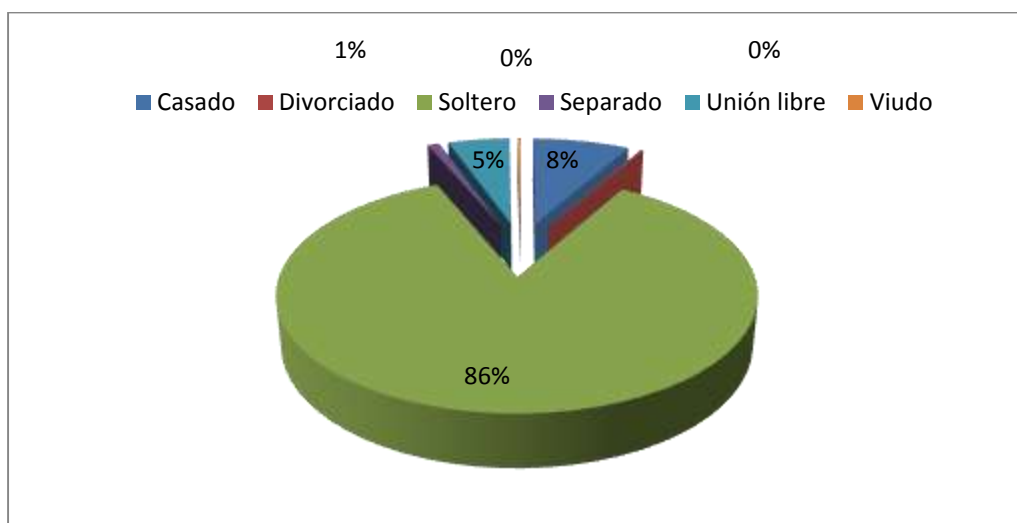
INFORMACIÓN GENERAL DE INSCRITOS

Gráfico 1: Distribución porcentual del estrato socioeconómico en inscritos - 2011



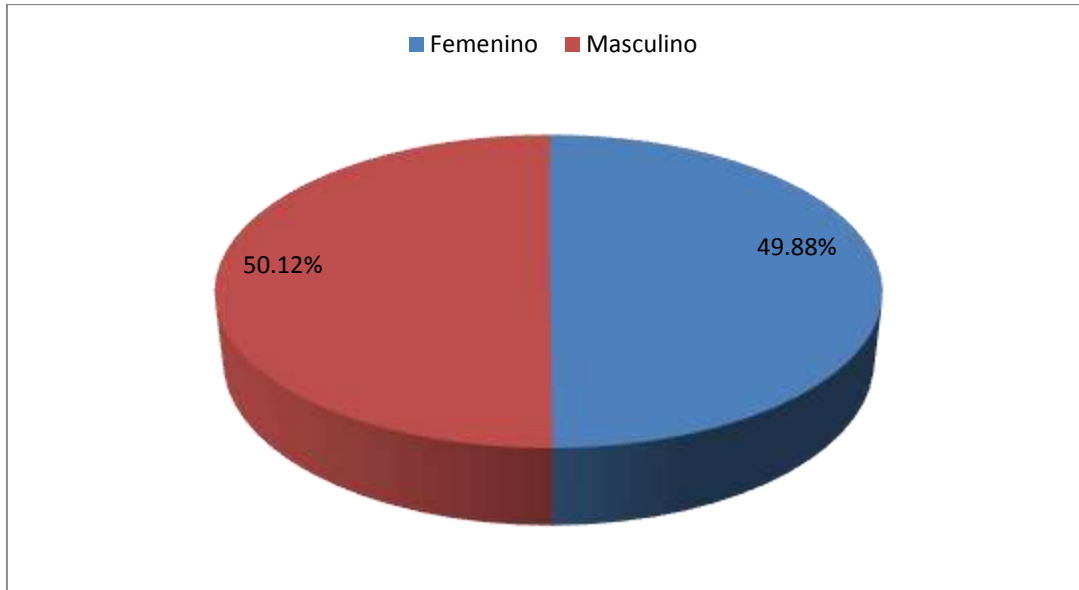
Fuente: Sistema WSIGA - Institución Universitaria Salazar y Herrera 2011

Gráfico 2: Distribución porcentual del estado civil en inscritos - 2011



Fuente: Sistema WSIGA - Institución Universitaria Salazar y Herrera 2011

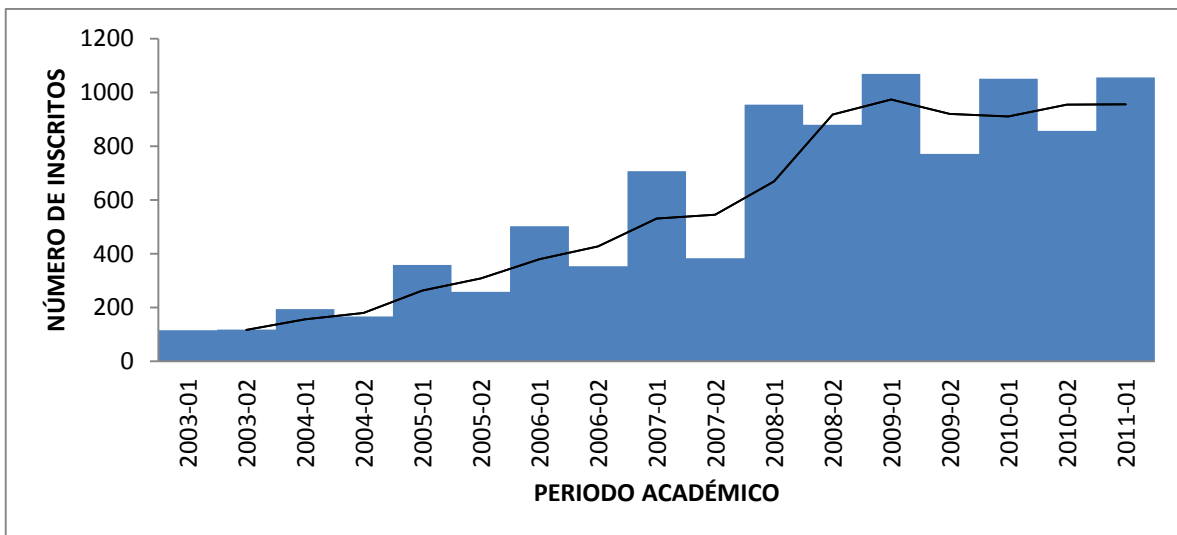
Gráfico 3: Distribución porcentual por sexo en inscritos - 2011



Fuente: Sistema WSIGA - Institución Universitaria Salazar y Herrera 2011

TENDENCIA INSTITUCIONAL DE INSCRITOS

Gráfico 4: Tendencia institucional de estudiantes inscritos

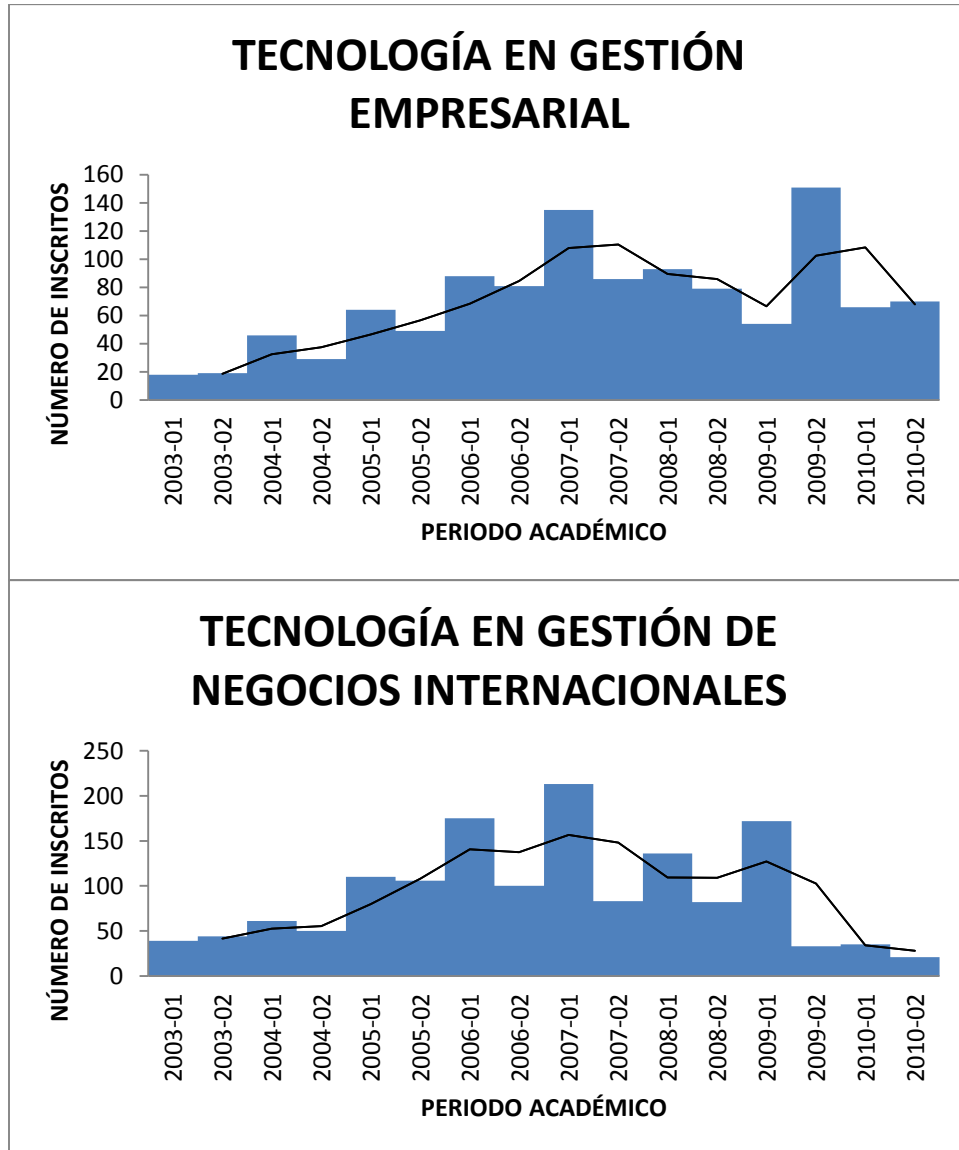


Fuente: Sistema WSIGA - Institución Universitaria Salazar y Herrera 2011

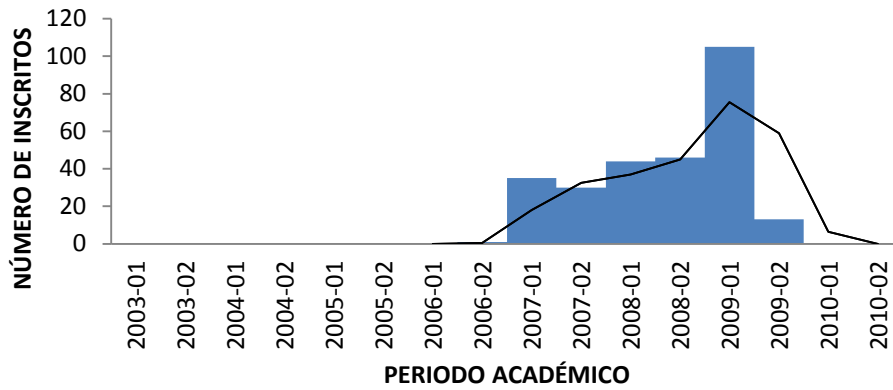
TENDENCIA DE INSCRITOS POR FACULTAD

FACULTAD DE ADMINISTRACIÓN

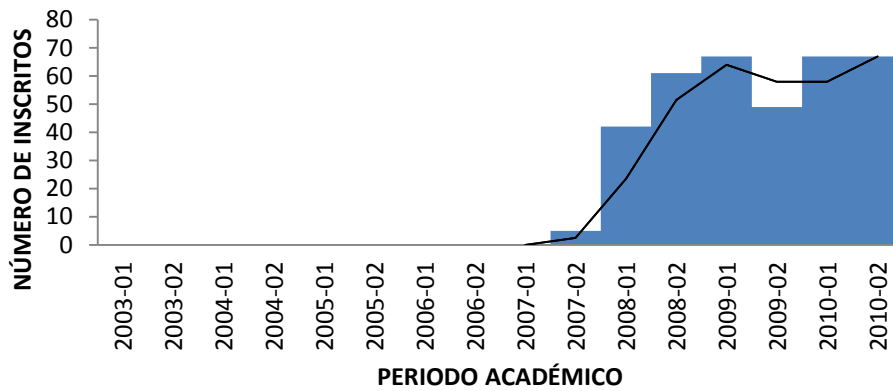
Gráfico 5: Tendencia de inscritos por programa - Facultad de Administración



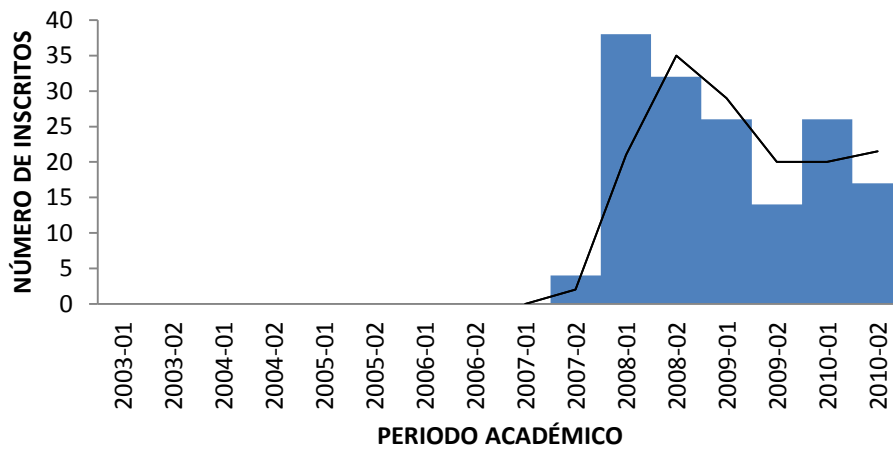
TECNOLOGÍA EN MECARDEO Y VENTAS



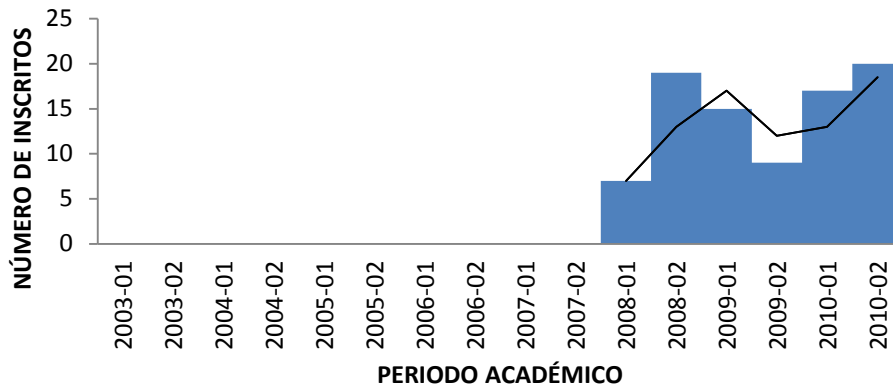
TECNOLOGÍA EN GESTIÓN DEL TALENTO HUMANO



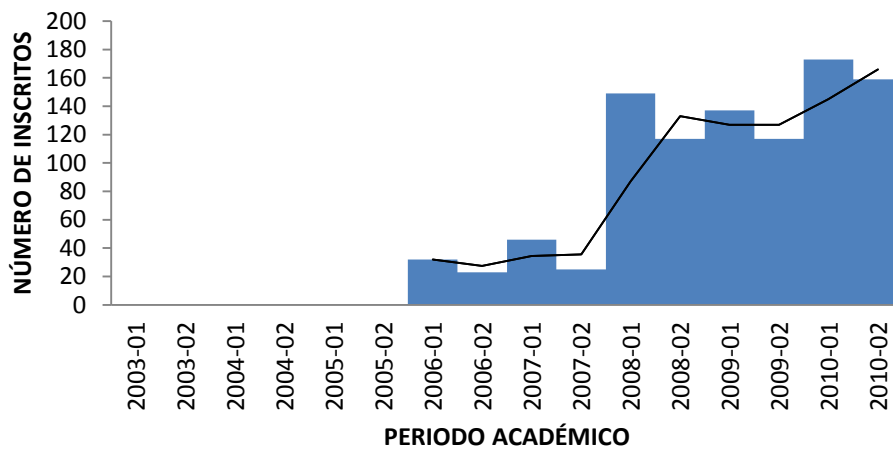
TECNOLOGÍA EN GESTIÓN CONTABLE



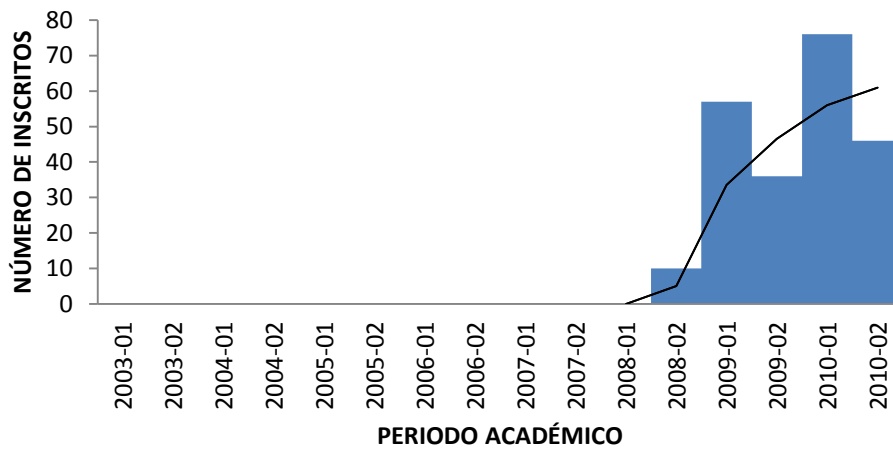
TECNOLOGÍA EN GESTIÓN FINANCIERA

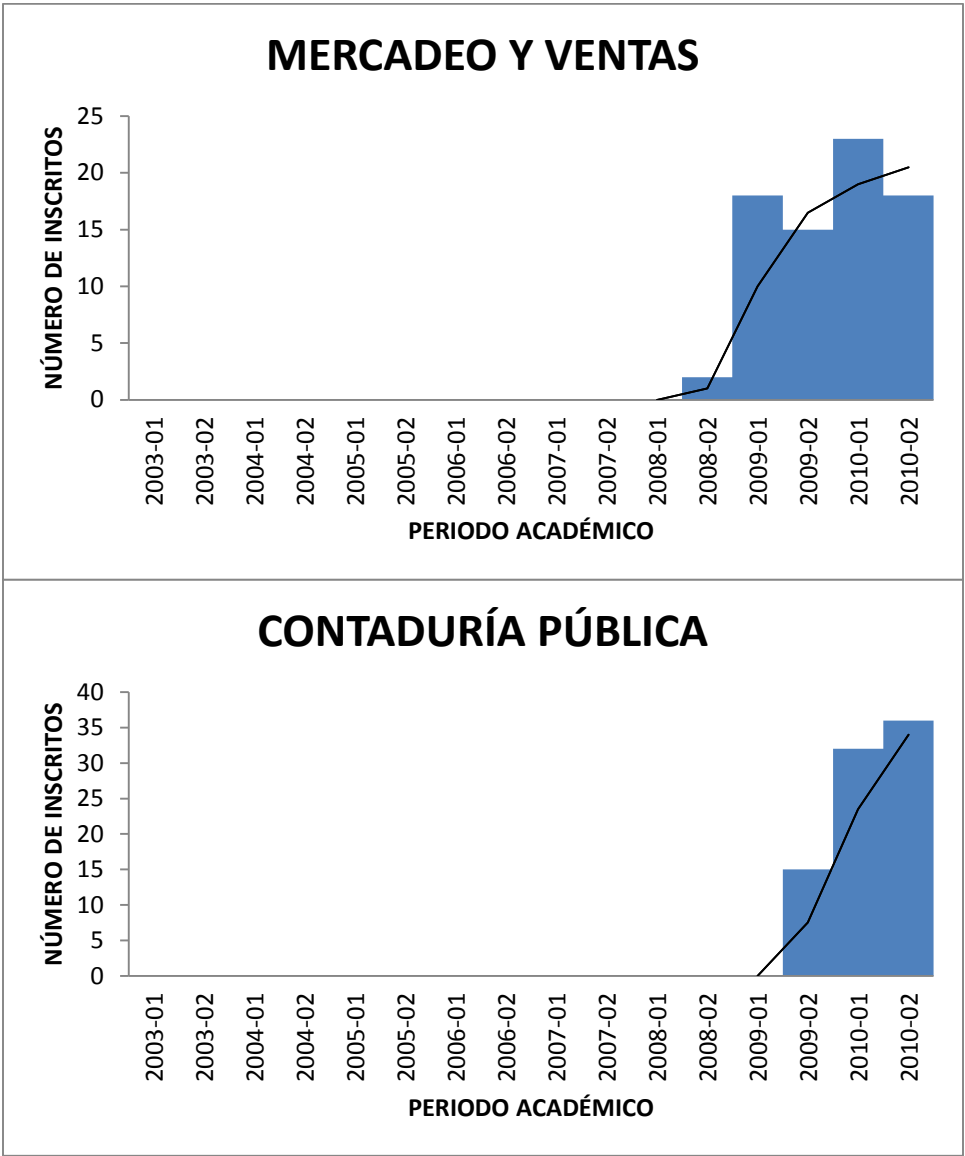


ADMINISTRACIÓN DE EMPRESAS



NEGOCIOS INTERNACIONALES

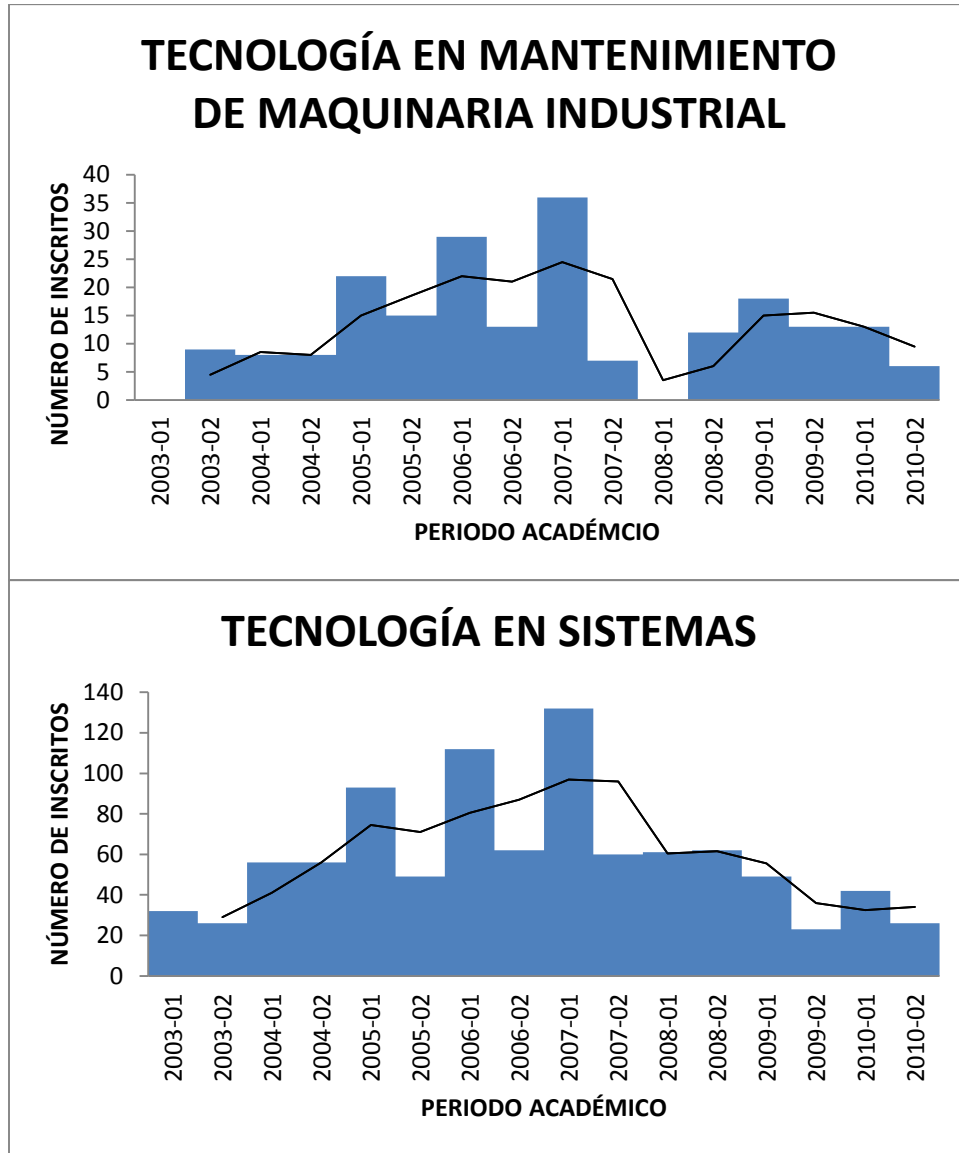




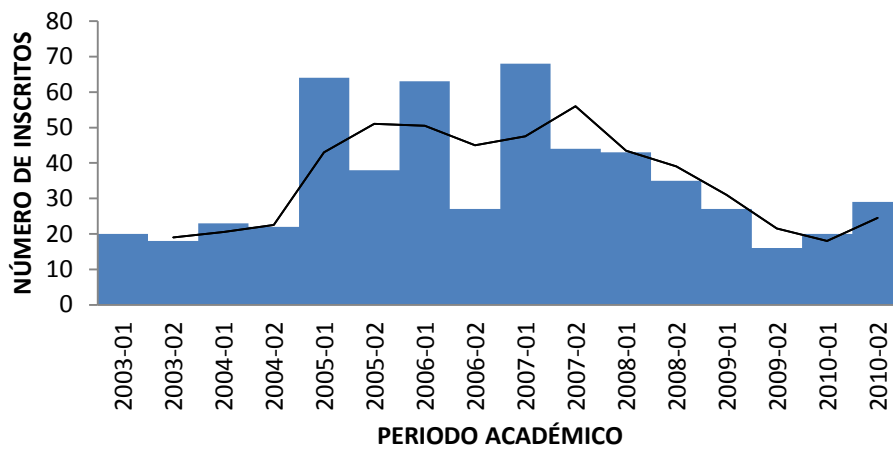
Fuente: Sistema WSIGA - Institución Universitaria Salazar y Herrera 2011

FACULTAD DE INGENIERÍAS

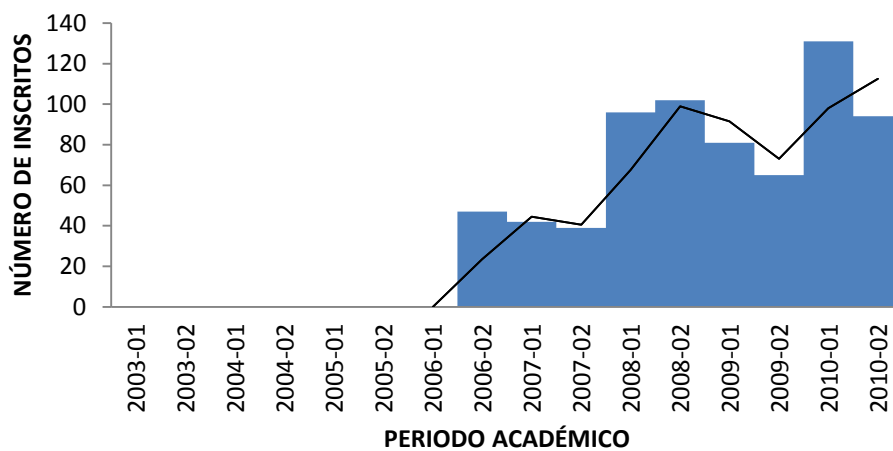
Gráfica 6: Tendencia de inscritos por programa - Facultad de Ingenierías

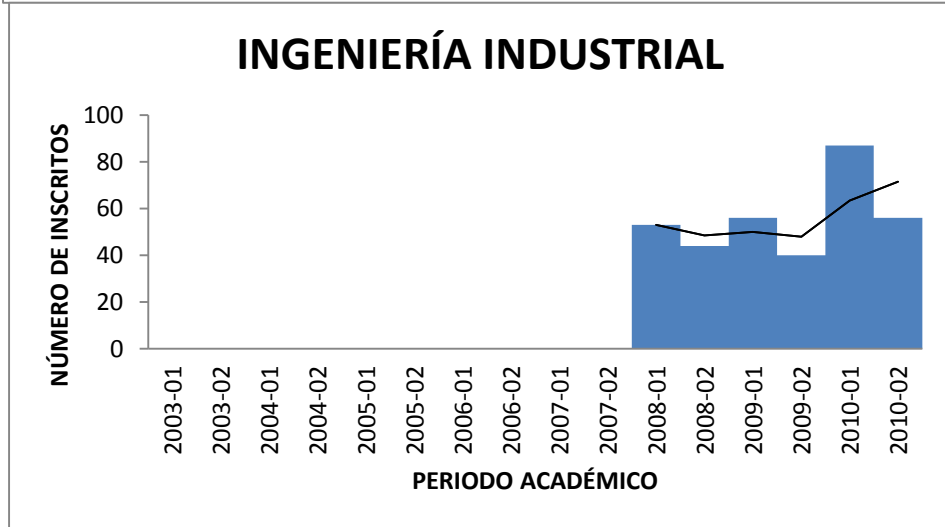
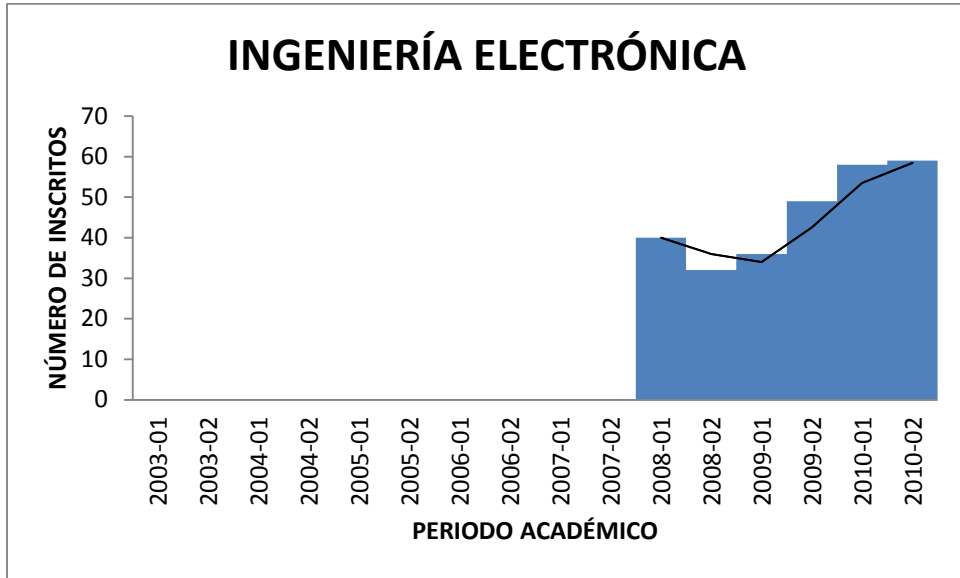


TECNOLOGÍA EN ELECTRÓNICA



INGENIERÍA DE SISTEMAS

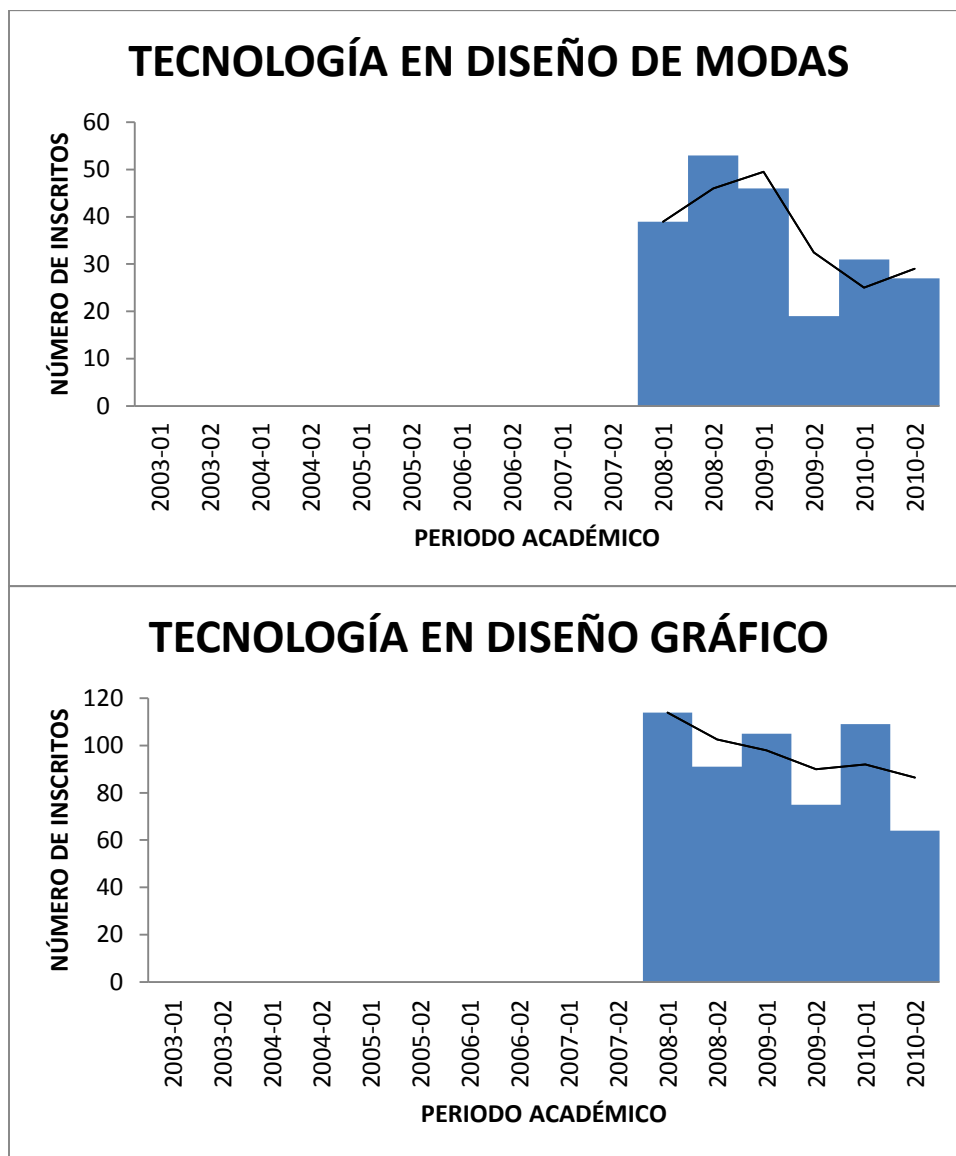




Fuente: Sistema WSIGA. Institución Universitaria Salazar y Herrera. 2011

FACULTAD DE COMUNICACIÓN Y DISEÑO

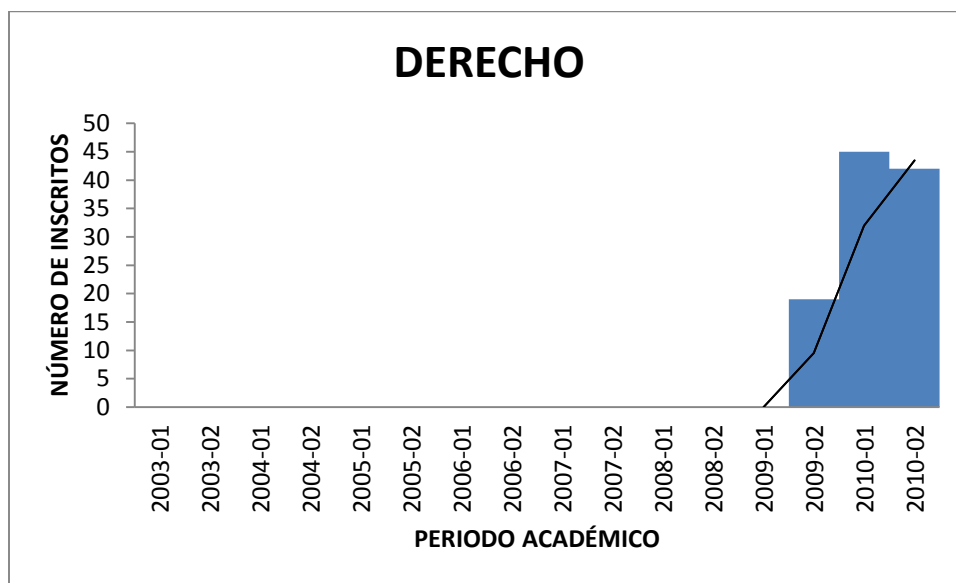
Gráfico 7: Tendencia de inscritos por programa - Facultad de Comunicación y Diseño



Fuente: Sistema WSIGA - Institución Universitaria Salazar y Herrera 2011

FACULTAD DE DERECHO Y CIENCIAS POLÍTICAS

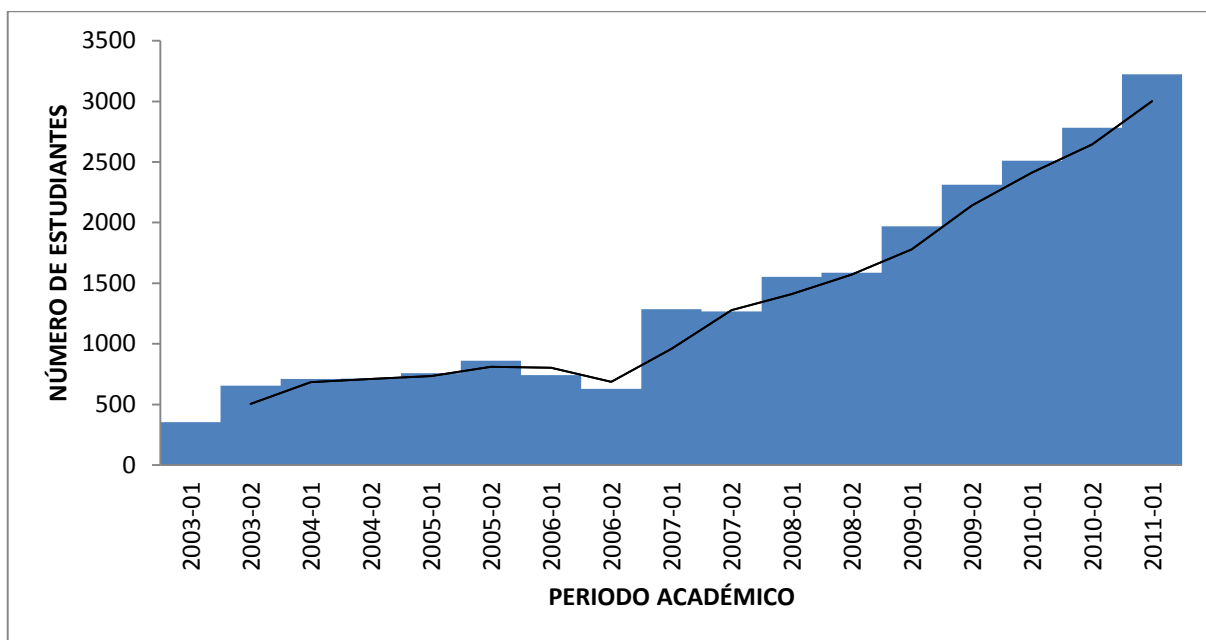
Gráfico 8: Tendencia de inscritos por programa - Facultad de Derecho y Ciencias Políticas



Fuente: Sistema WSIGA - Institución Universitaria Salazar y Herrera 2011

TENDENCIA INSTITUCIONAL DE MATRICULADOS

Gráfico 9: Tendencia institucional de matriculados



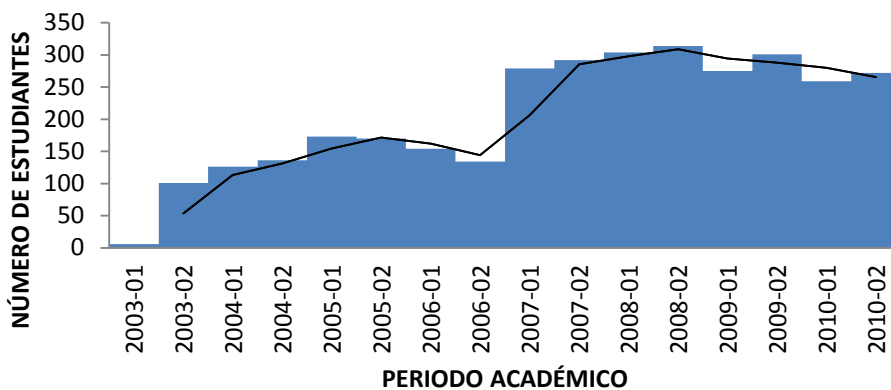
Fuente: Sistema WSIGA - Institución Universitaria Salazar y Herrera 2011

TENDENCIA DE MATRICULADOS POR FACULTAD

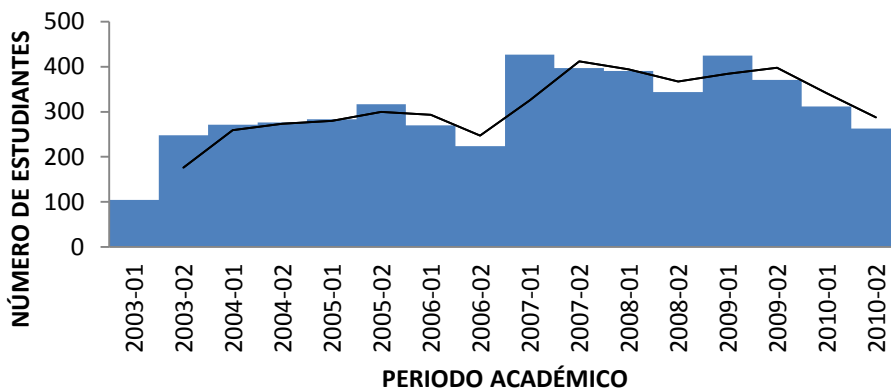
FACULTAD DE ADMINISTRACIÓN

Gráfico 10: Tendencia de matriculados por programa - Facultad de Administración

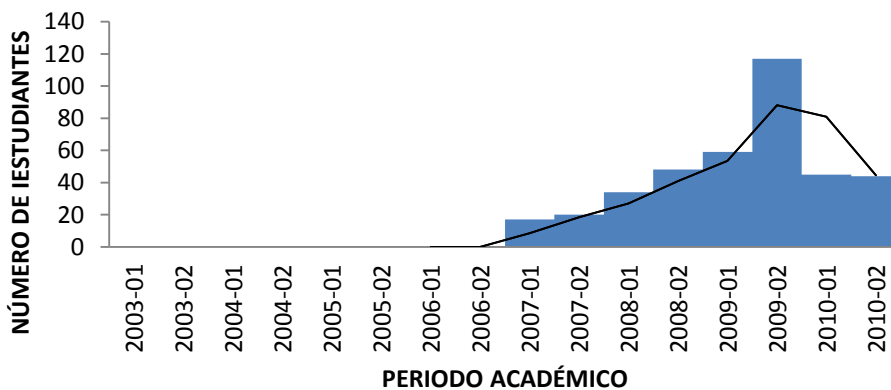
TECNOLOGÍA EN GESTIÓN EMPRESARIAL



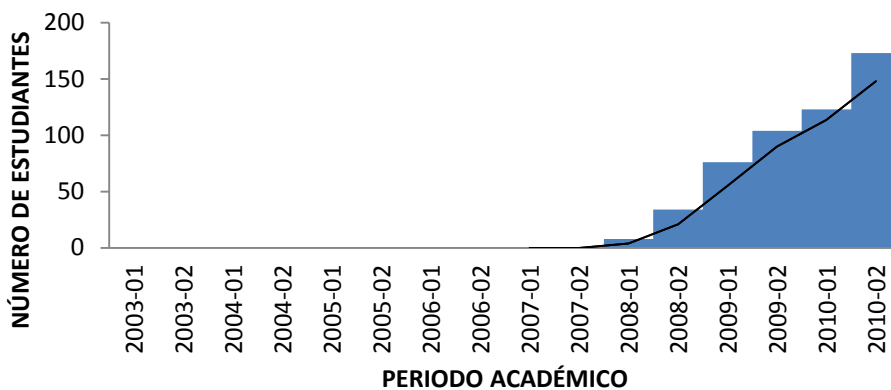
TECNOLOGÍA EN GESTIÓN DE NEGOCIOS INTERNACIONALES



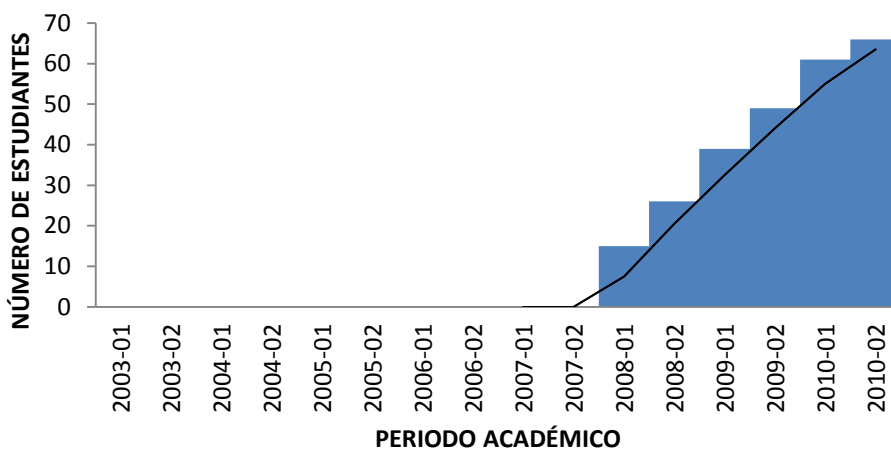
TECNOLOGÍA EN MERCADEO Y VENTAS



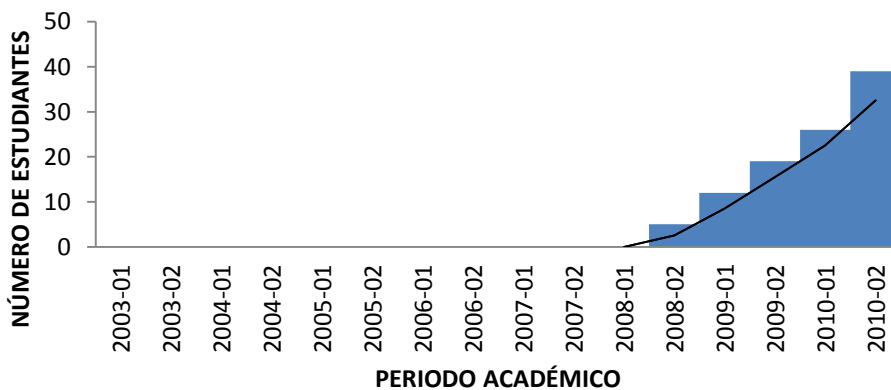
TECNOLOGÍA EN GESTIÓN DEL TALENTO HUMANO



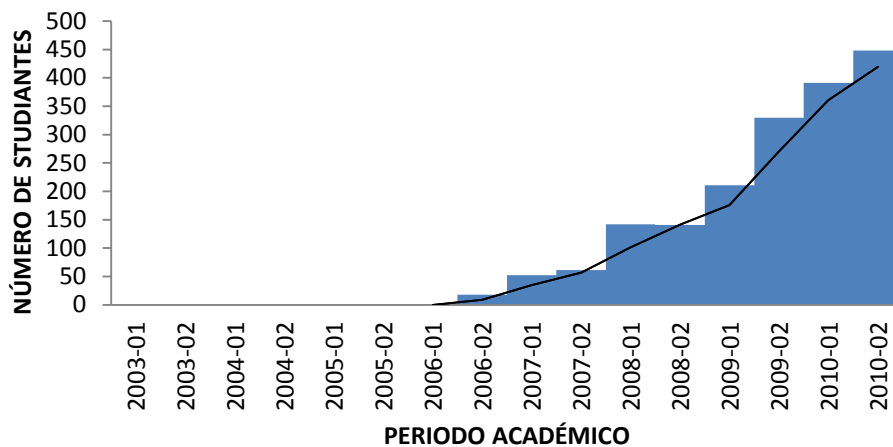
TECNOLOGÍA EN GESTIÓN CONTABLE



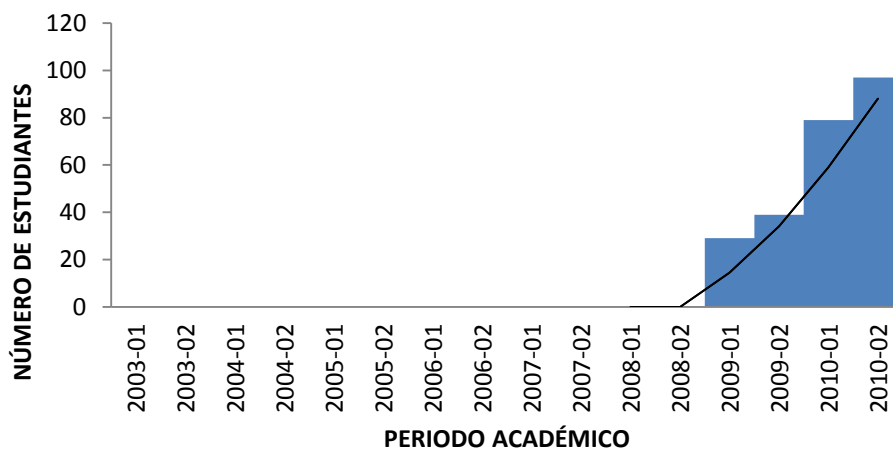
TECNOLOGÍA EN GESTIÓN FINANCIERA

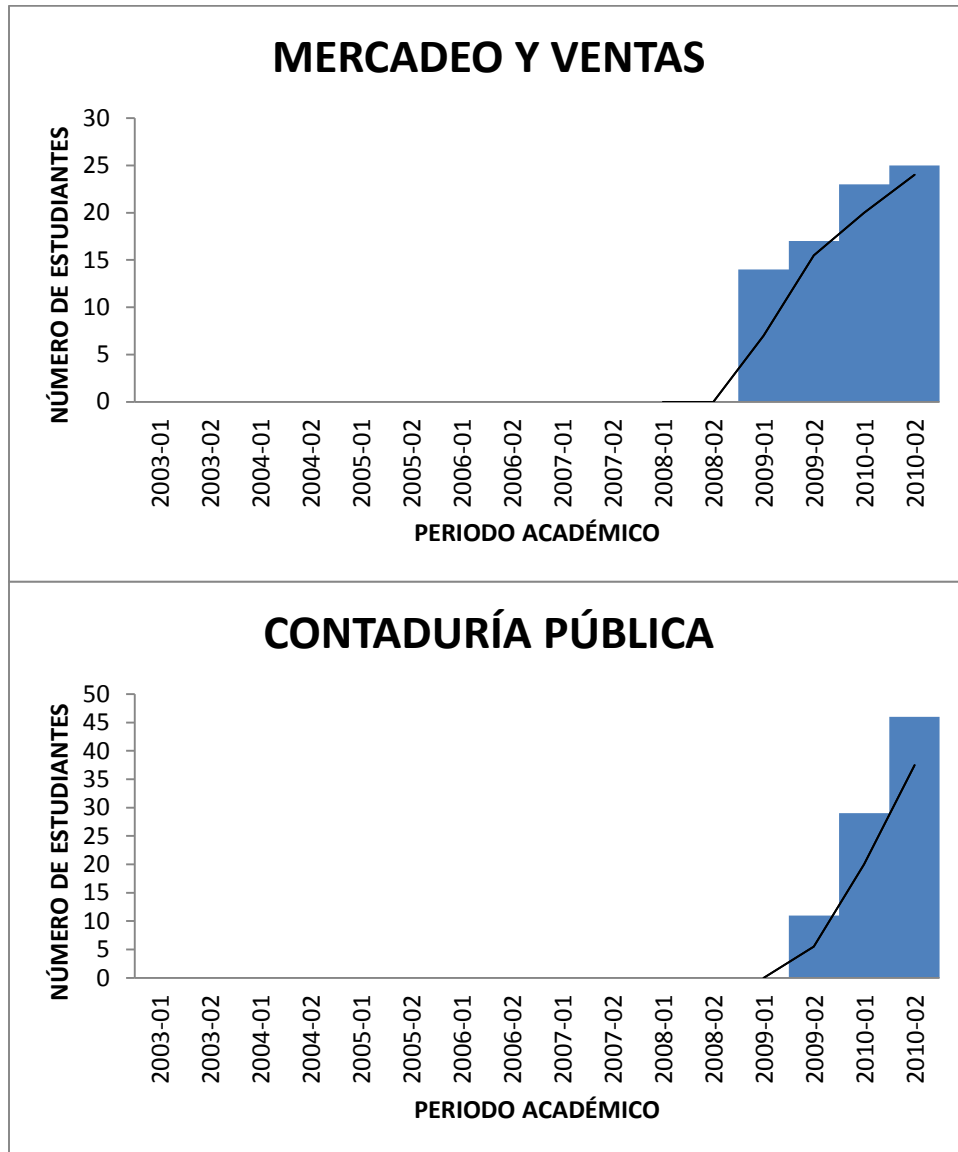


ADMINISTRACIÓN DE EMPRESAS



NEGOCIOS INTERNACIONALES



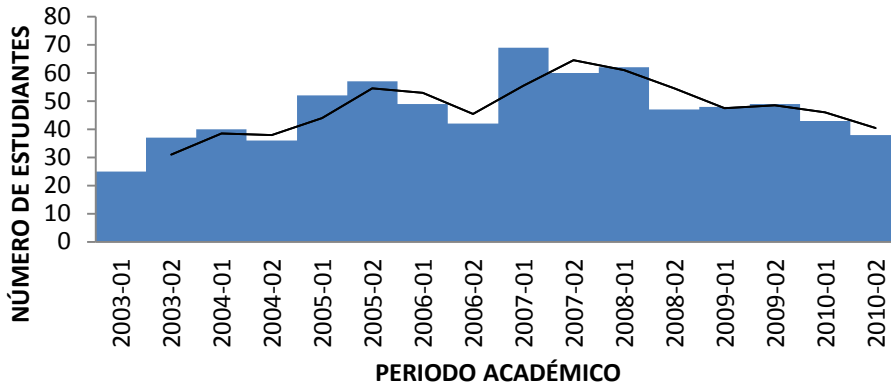


Fuente: Sistema WSIGA - Institución Universitaria Salazar y Herrera 2011

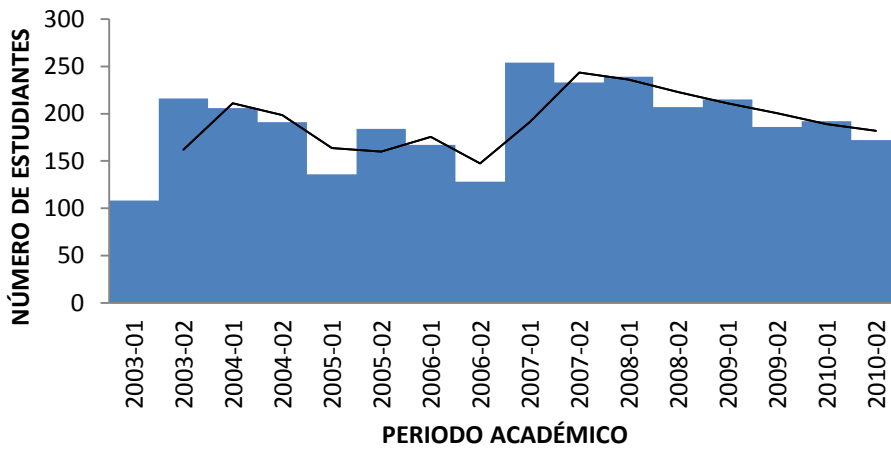
FACULTAD DE INGENIERÍAS

Gráfico 11: Tendencia de matriculados por programa - Facultad de Ingenierías

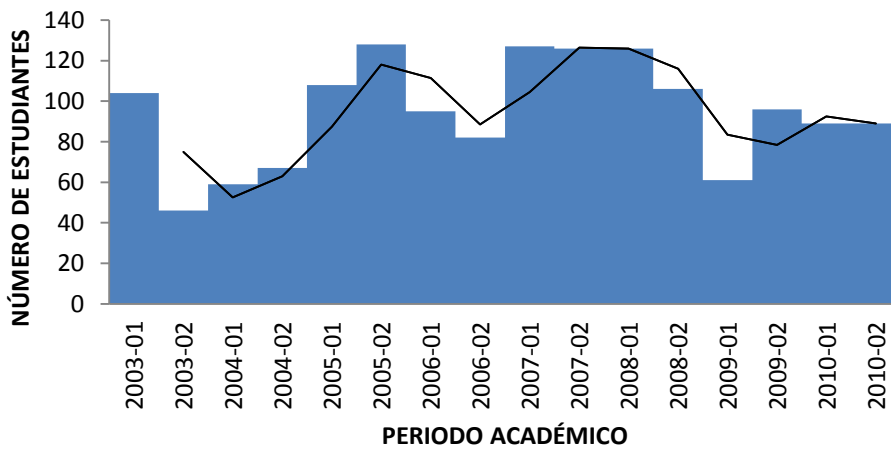
TECNOLOGÍA EN MANTENIMIENTO DE MAQUINARIA INDUSTRIAL



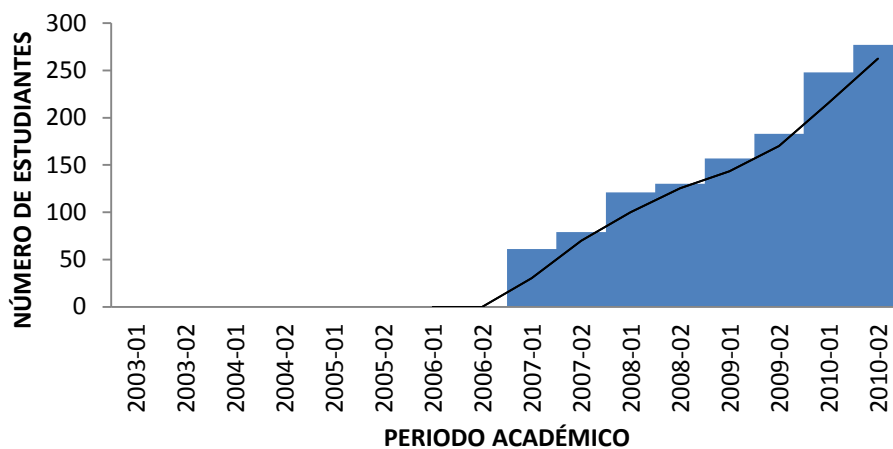
TECNOLOGÍA EN SISTEMAS



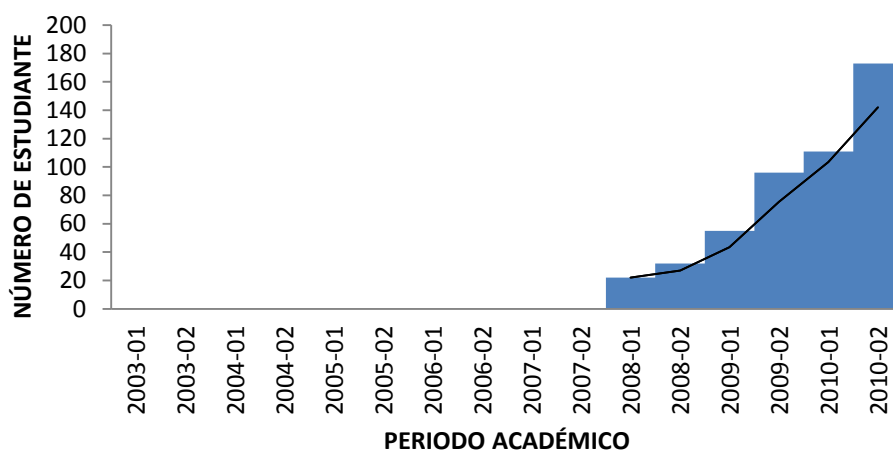
TECNOLOGÍA EN ELECTRÓNICA



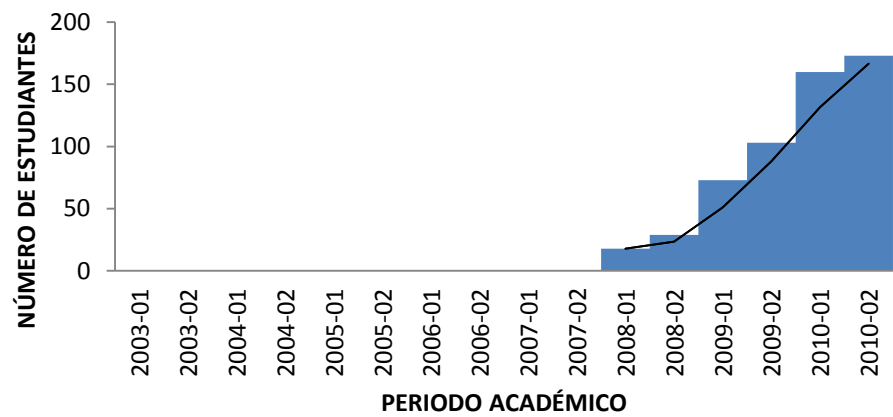
INGENIERÍA DE SISTEMAS



INGENIERÍA ELECTRÓNICA

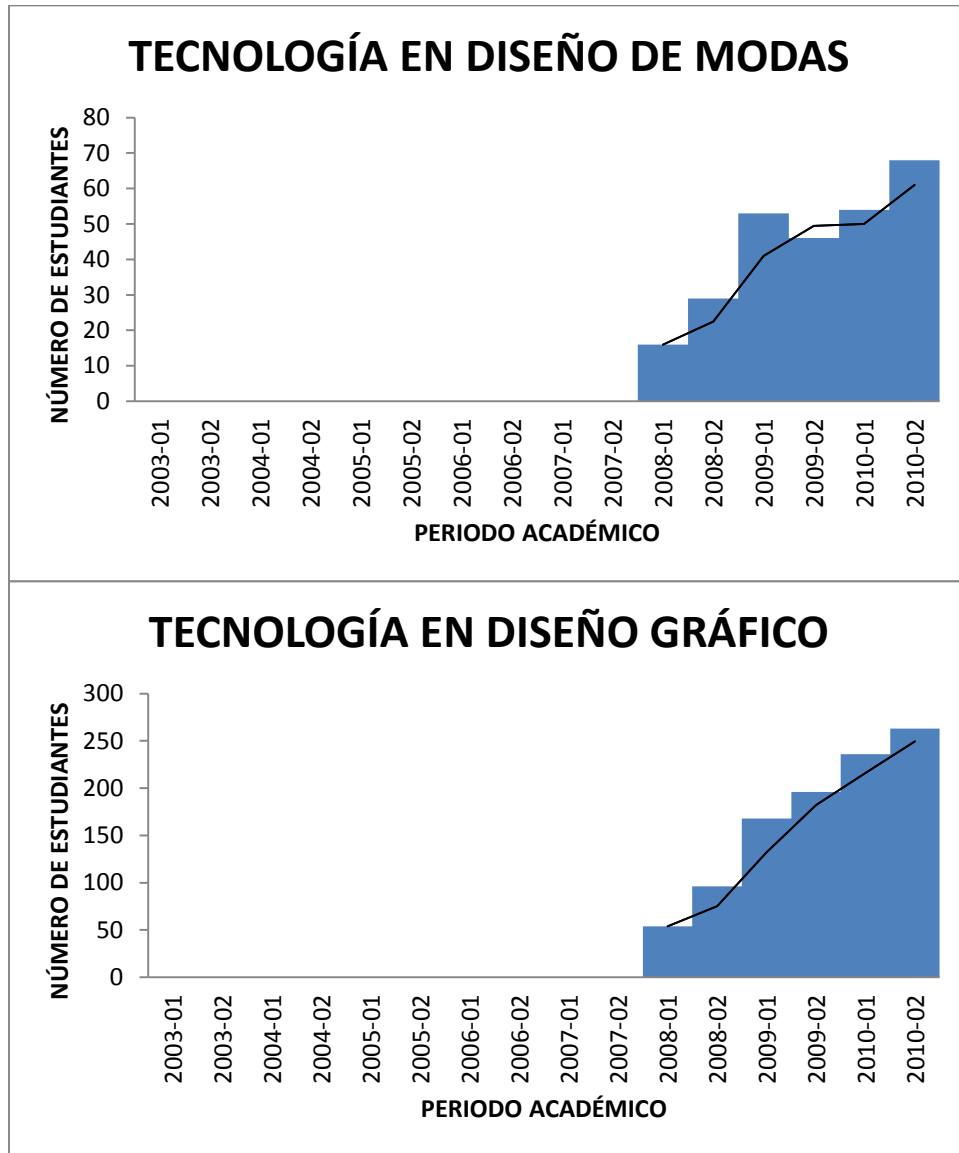


INGENIERÍA INDUSTRIAL



FACULTAD DE COMUNICACIÓN Y DISEÑO

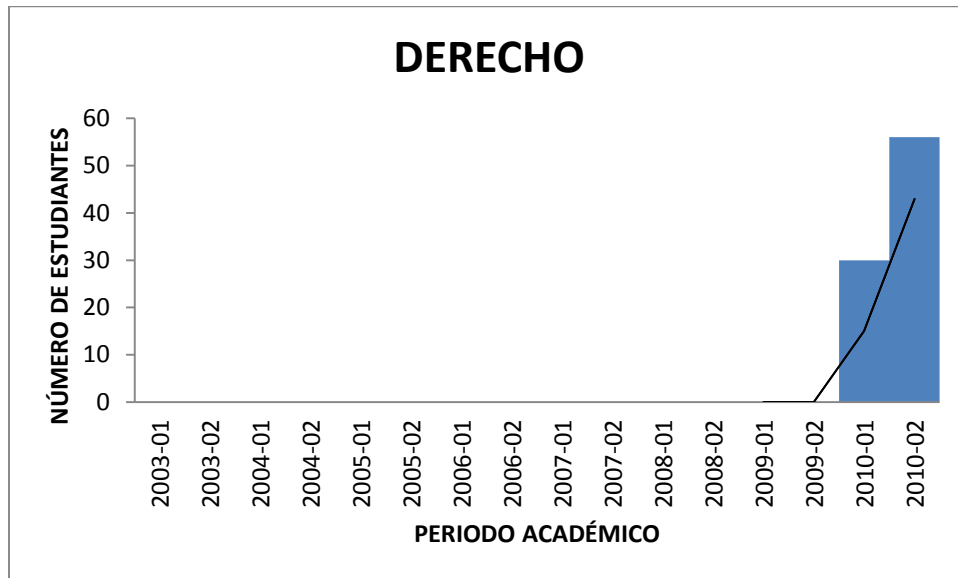
Gráfico 12: Tendencia de matriculados por programa - Facultad de Comunicación y Diseño



Fuente: Sistema WSIGA - Institución Universitaria Salazar y Herrera 2011

FACULTAD DE DERECHO Y CIENCIAS POLÍTICAS

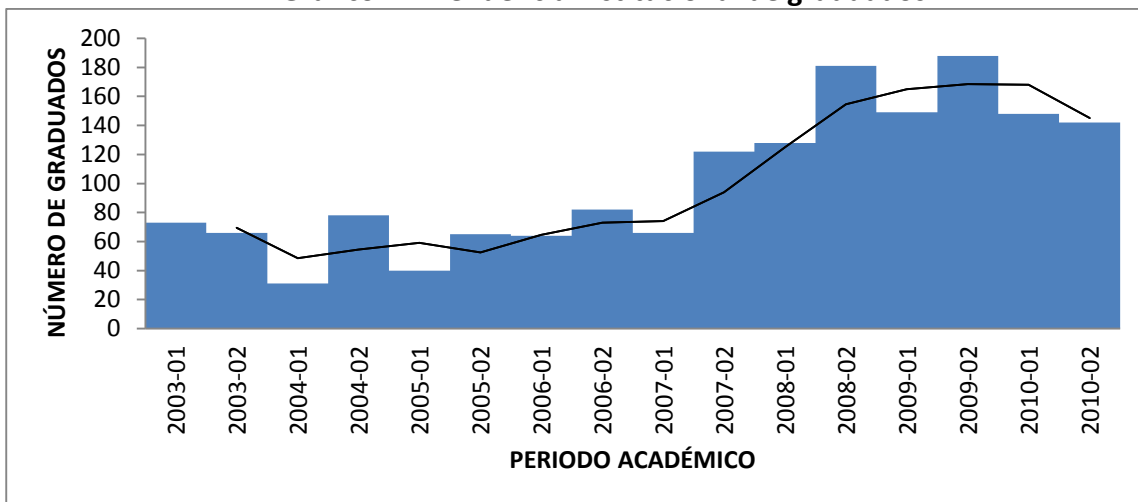
Gráfico 13: Tendencia de matriculados por programa - Facultad de Derecho y Ciencias Políticas



Fuente: Sistema WSIGA - Institución Universitaria Salazar y Herrera 2011

TENDENCIA INSTITUCIONAL DE GRADUADOS

Gráfico 14: Tendencia institucional de graduados

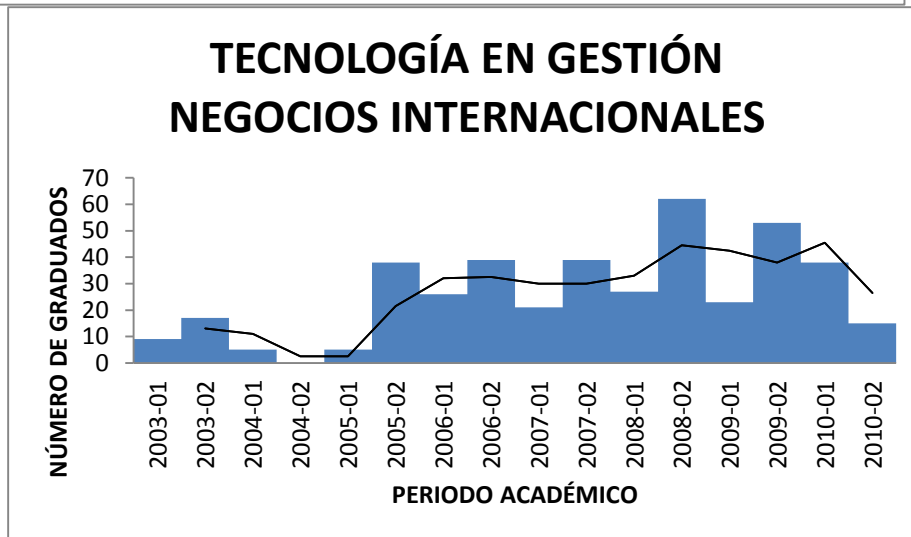
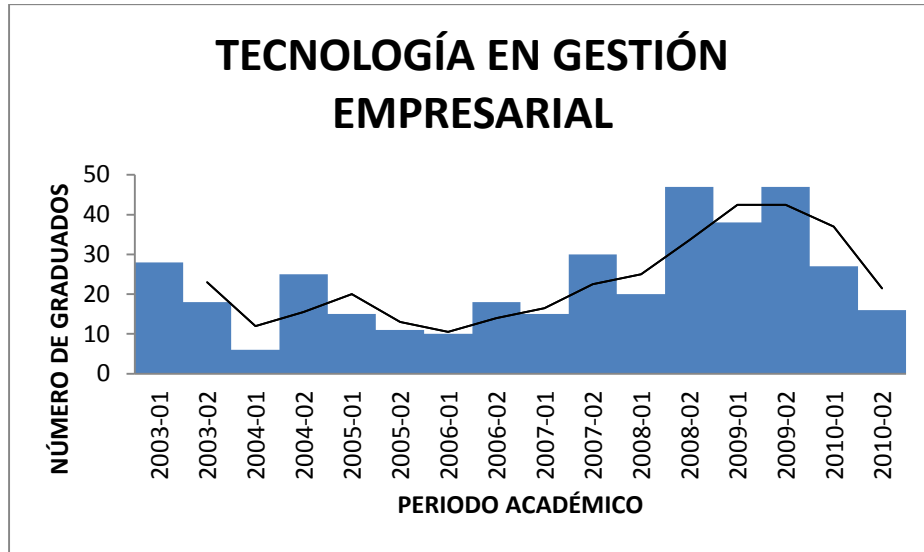


Fuente: Sistema WSIGA - Institución Universitaria Salazar y Herrera 2011

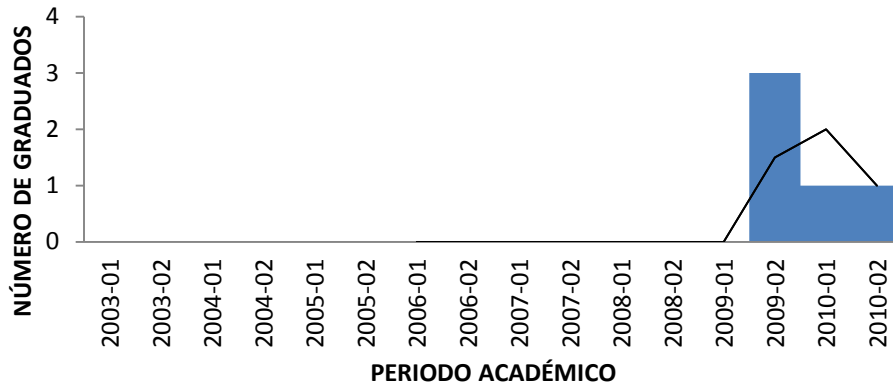
TENDENCIA DE GRADUADOS POR FACULTAD

FACULTAD DE ADMINISTRACIÓN

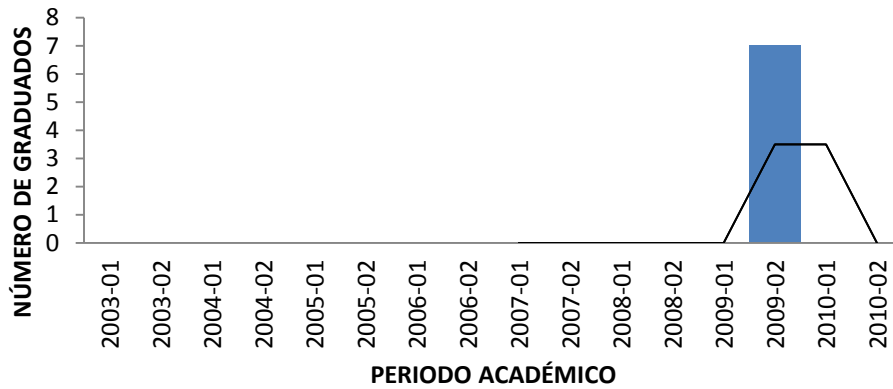
Gráfico 15: Tendencia de graduados por programa - Facultad de Administración



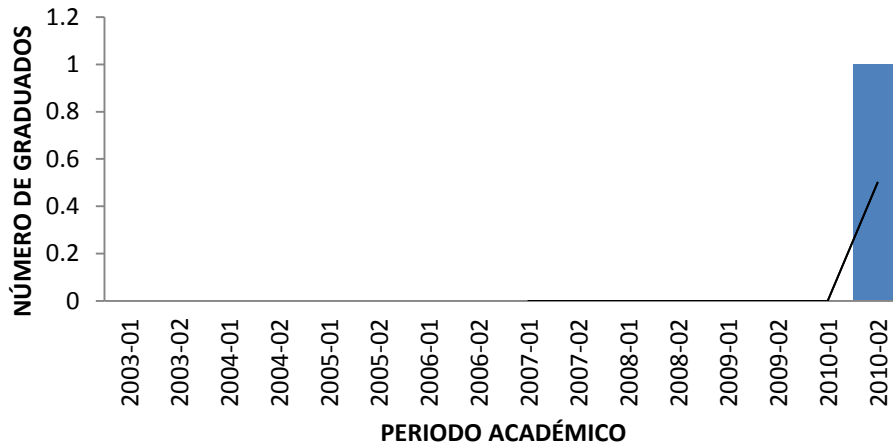
TECNOLOGÍA EN MECARDEO Y VENTAS

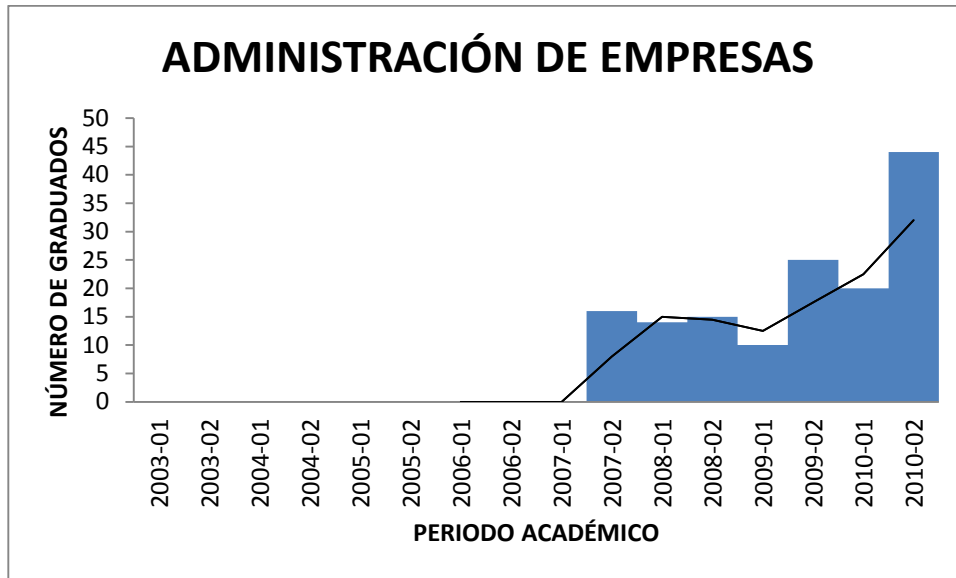


TECNOLOGÍA EN GESTIÓN DEL TALENTO HUMANO



TECNOLOGÍA EN GESTIÓN CONTABLE

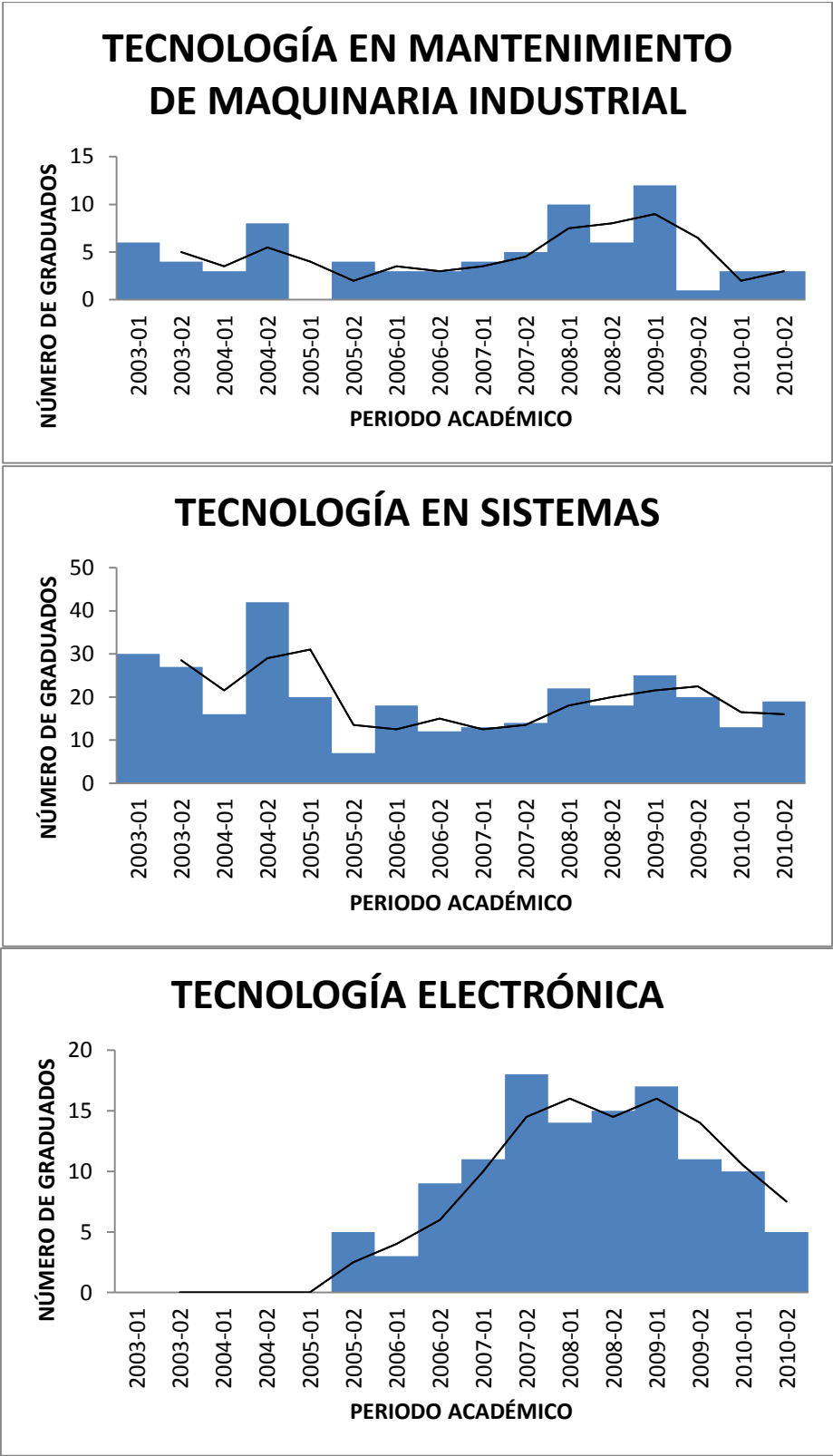


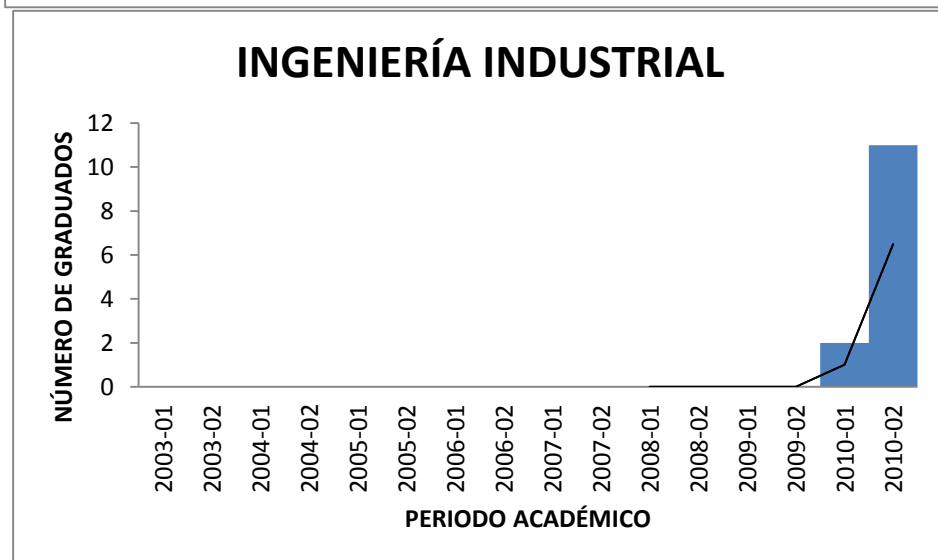
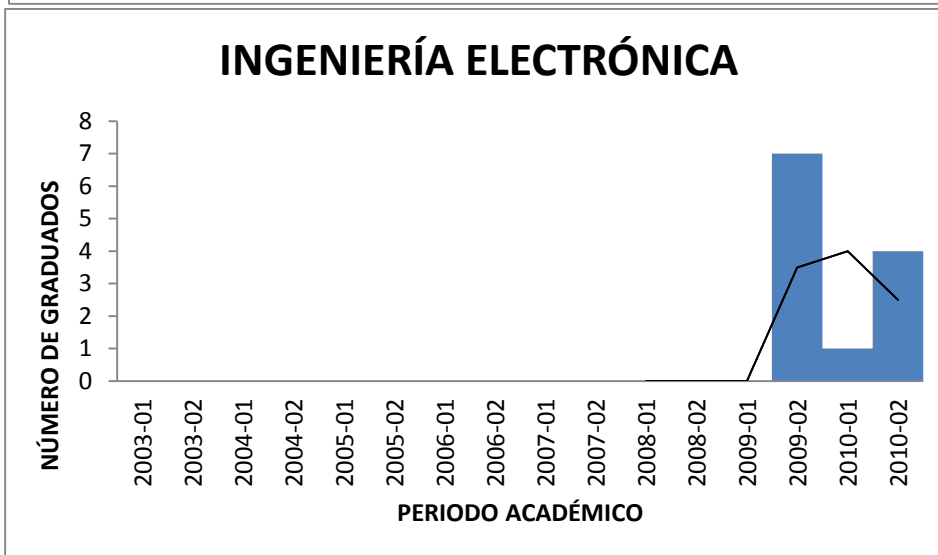
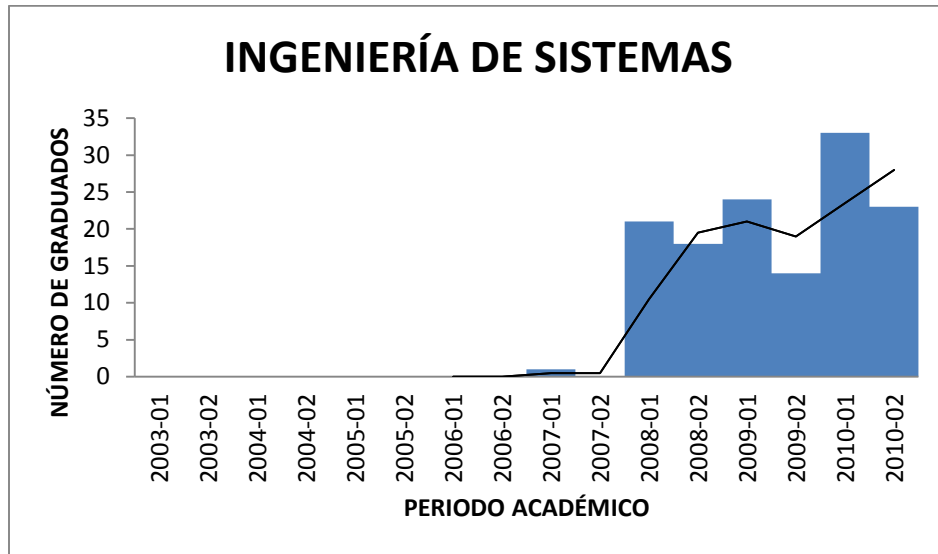


Fuente: Sistema WSIGA - Institución Universitaria Salazar y Herrera 2011

FACULTAD DE INGENIERÍAS

Gráfico 16: Tendencia de graduados por programa - Facultad de Ingenierías

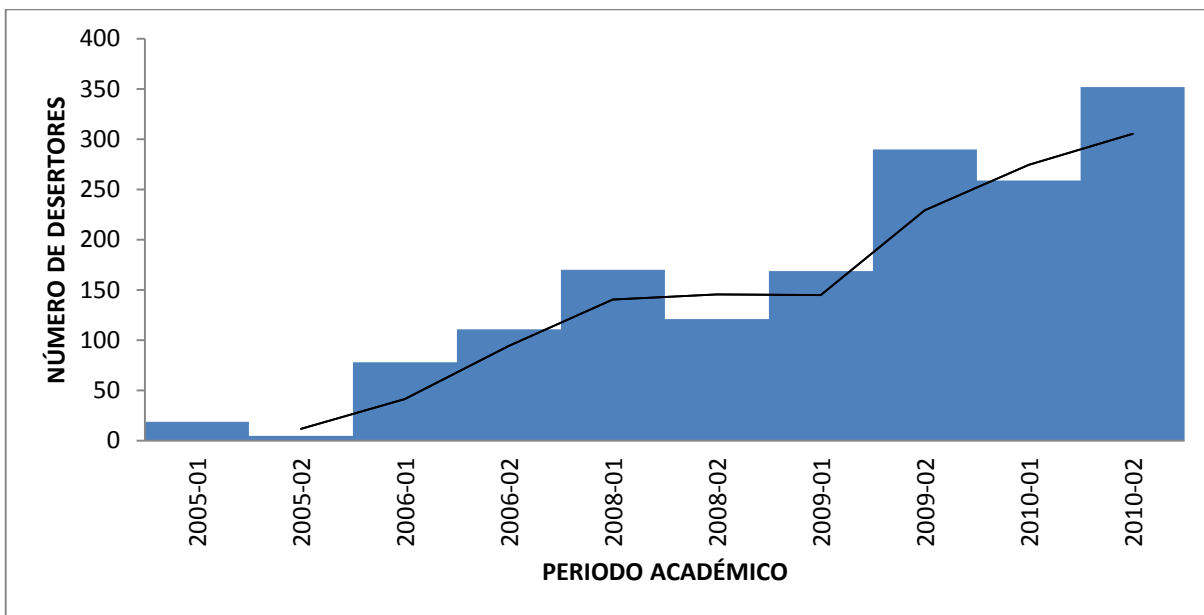




Fuente: Sistema WSIGA. Institución Universitaria Salazar y Herrera. 2011

TENDENCIA INSTITUCIONAL DE LA DESERCIÓN

Gráfico 17: Tendencia institucional de la deserción por período



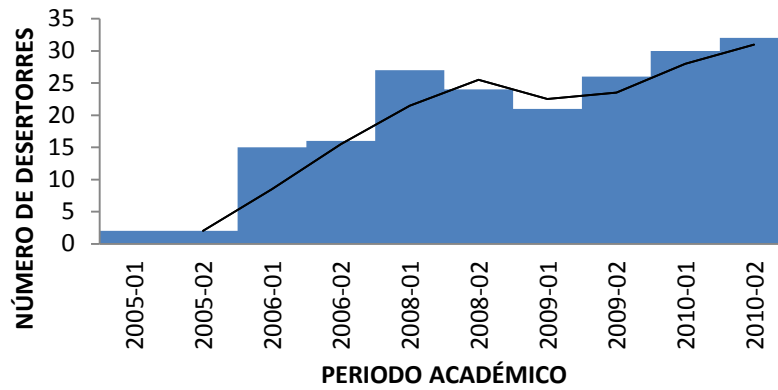
Fuente: Sistema WSIGA - Institución Universitaria Salazar y Herrera 2011
Registros Sistema SPADIES

TENDENCIA DESERCIÓN POR FACULTAD

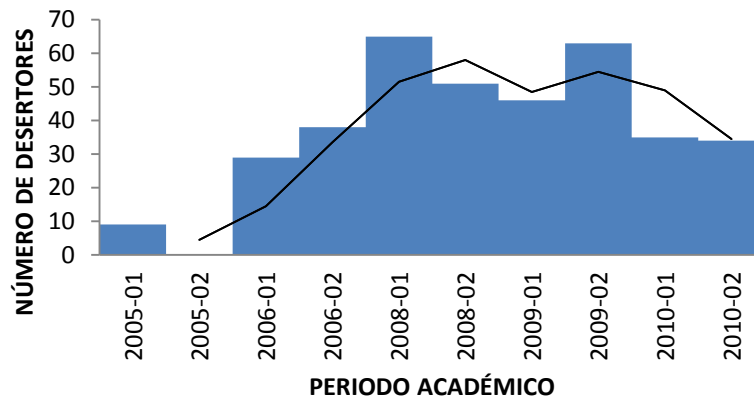
FACULTAD DE ADMINISTRACIÓN

Gráfico 18: Tendencia de la deserción en los programas - Facultad de Administración

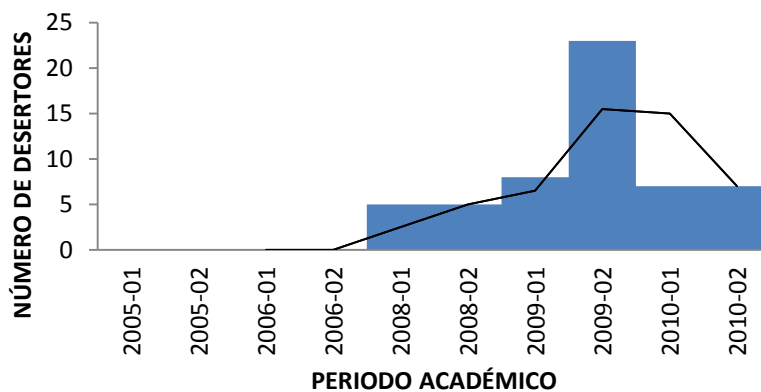
TECNOLOGÍA EN GESTIÓN EMPRESARIAL



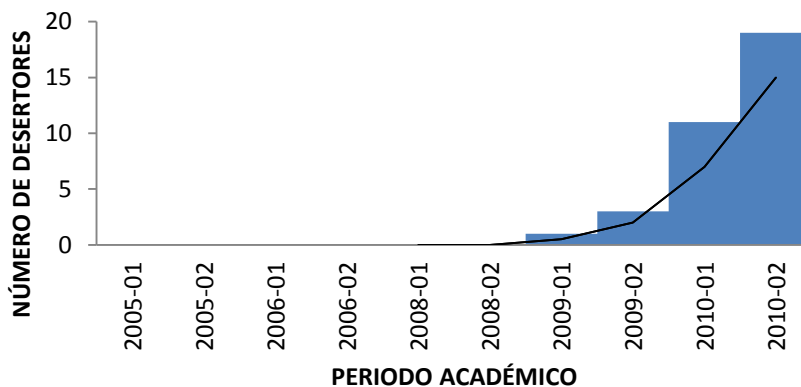
TECNOLOGÍA EN GESTIÓN DE NEGOCIOS INTERNACIONALES



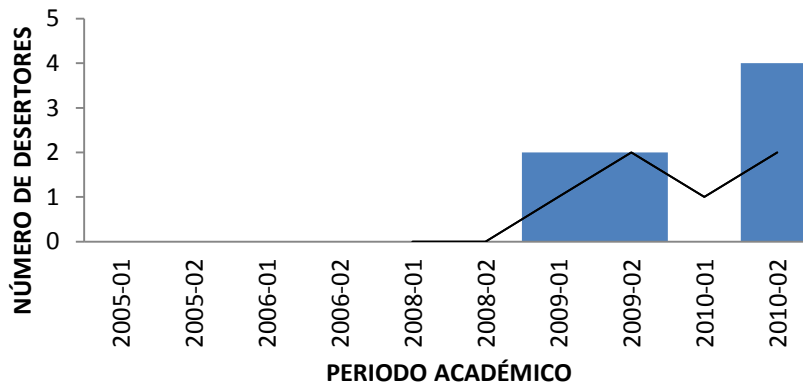
TECNOLOGÍA EN MECARDEO Y VENTAS



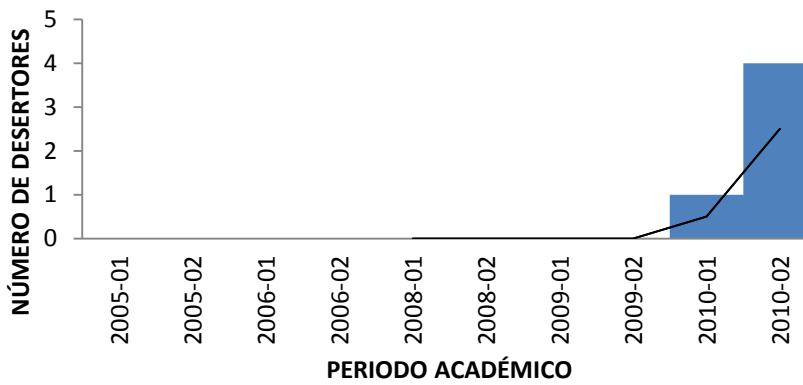
TECNOLOGÍA EN GESTIÓN DEL TALENTO HUMANO

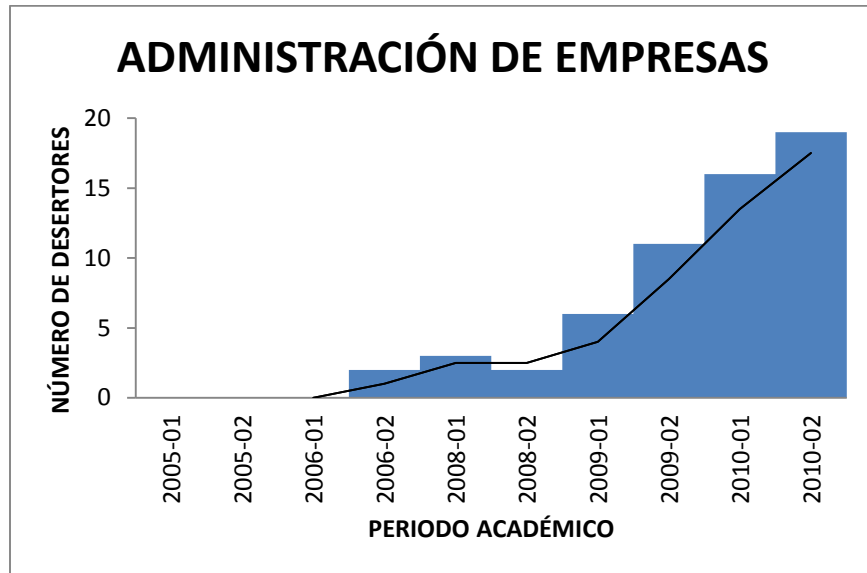


TECNOLOGÍA EN GESTIÓN CONTABLE



TECNOLOGÍA EN GESTIÓN FINANCIERA

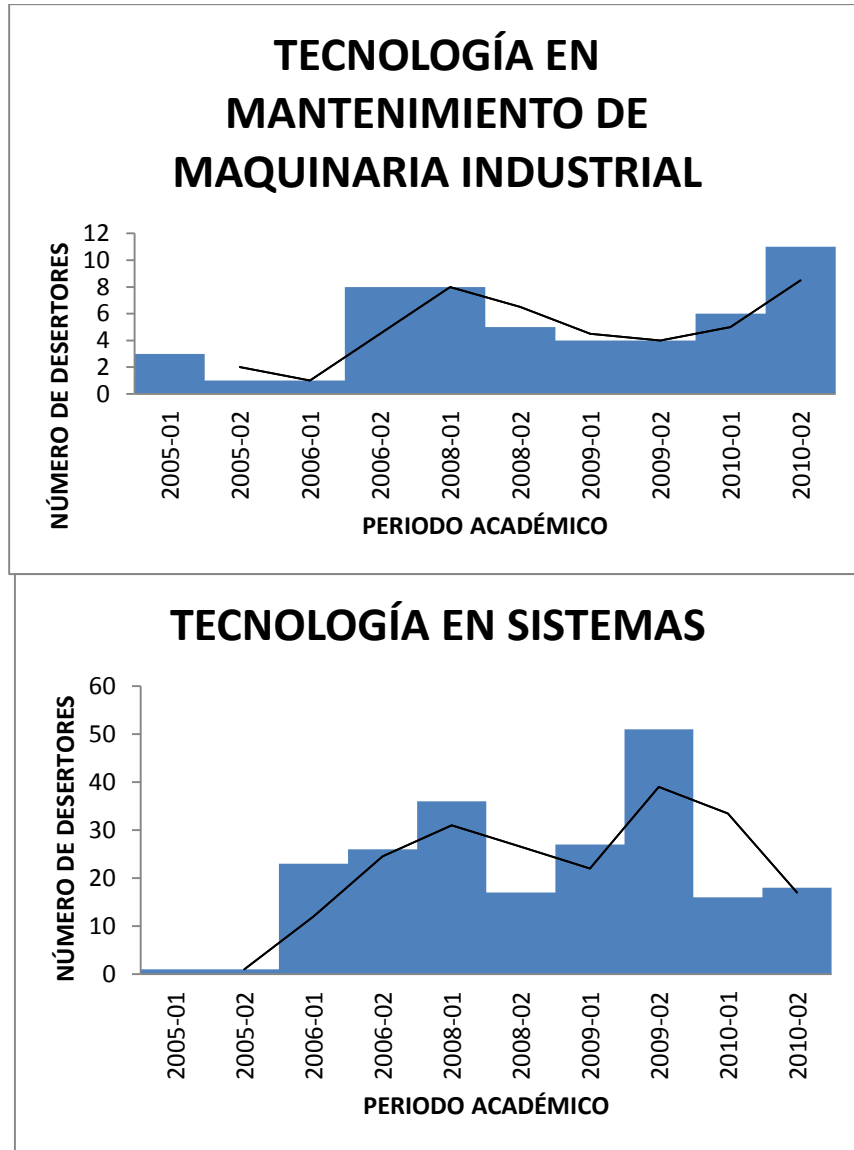


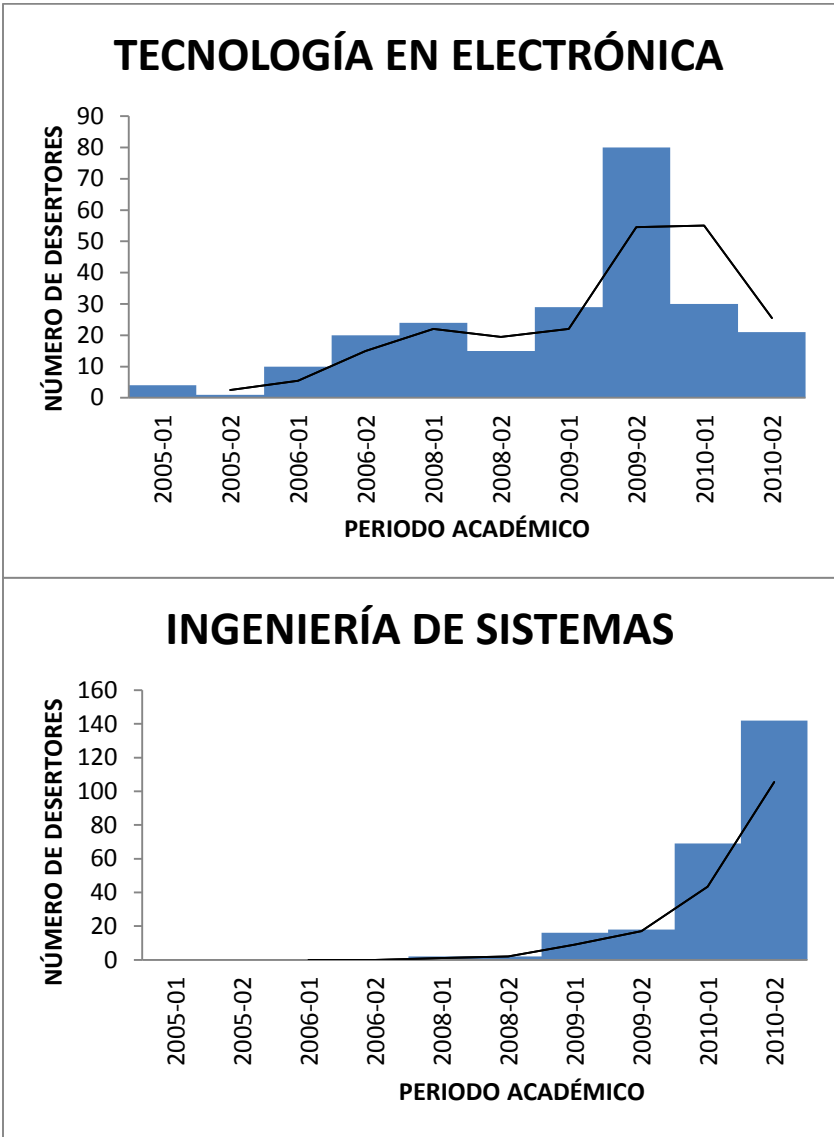


Fuente: Sistema WSIGA - Institución Universitaria Salazar y Herrera 2011
Registros Sistema SPADIES

FACULTAD DE INGENIERÍAS

Grafico 19: Tendencia de la deserción en los programas - Facultad de Ingenierías

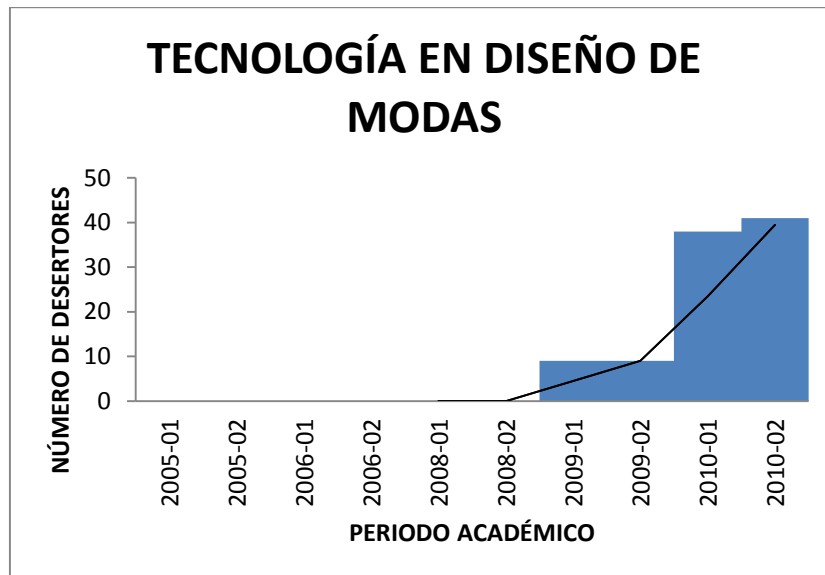




Fuente: Sistema WSIGA - Institución Universitaria Salazar y Herrera 2011
Registros Sistema SPADIES

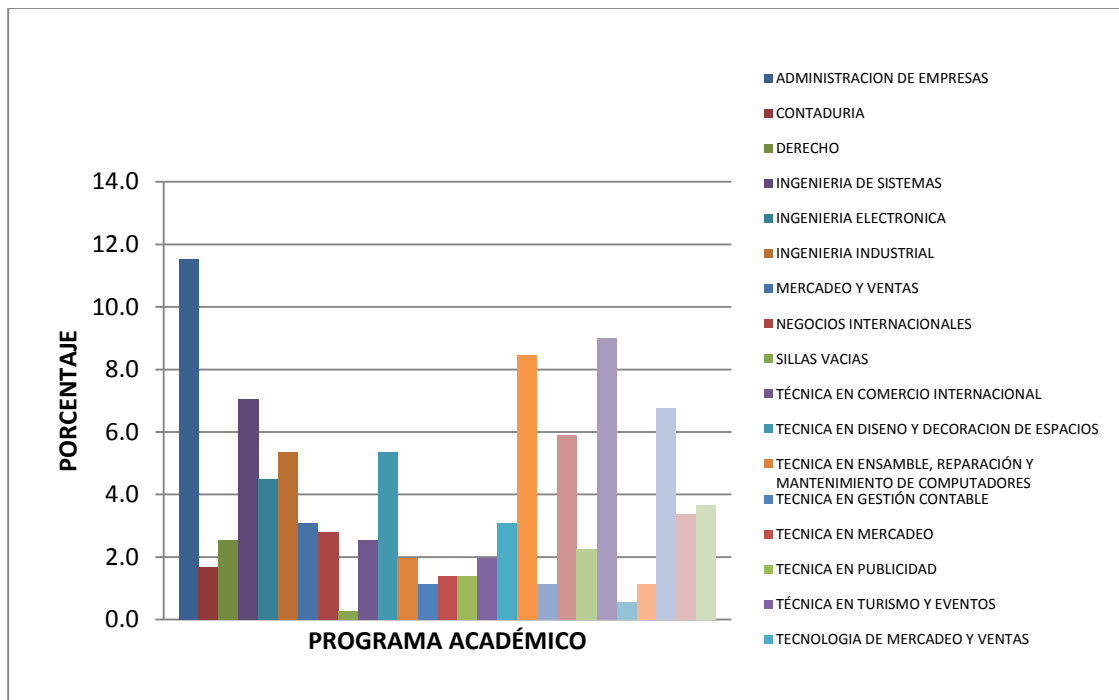
FACULTAD DE COMUNICACIÓN Y DISEÑO

Gráfico 20: Tendencia de la deserción en los programas - Facultad de Comunicación y Diseño



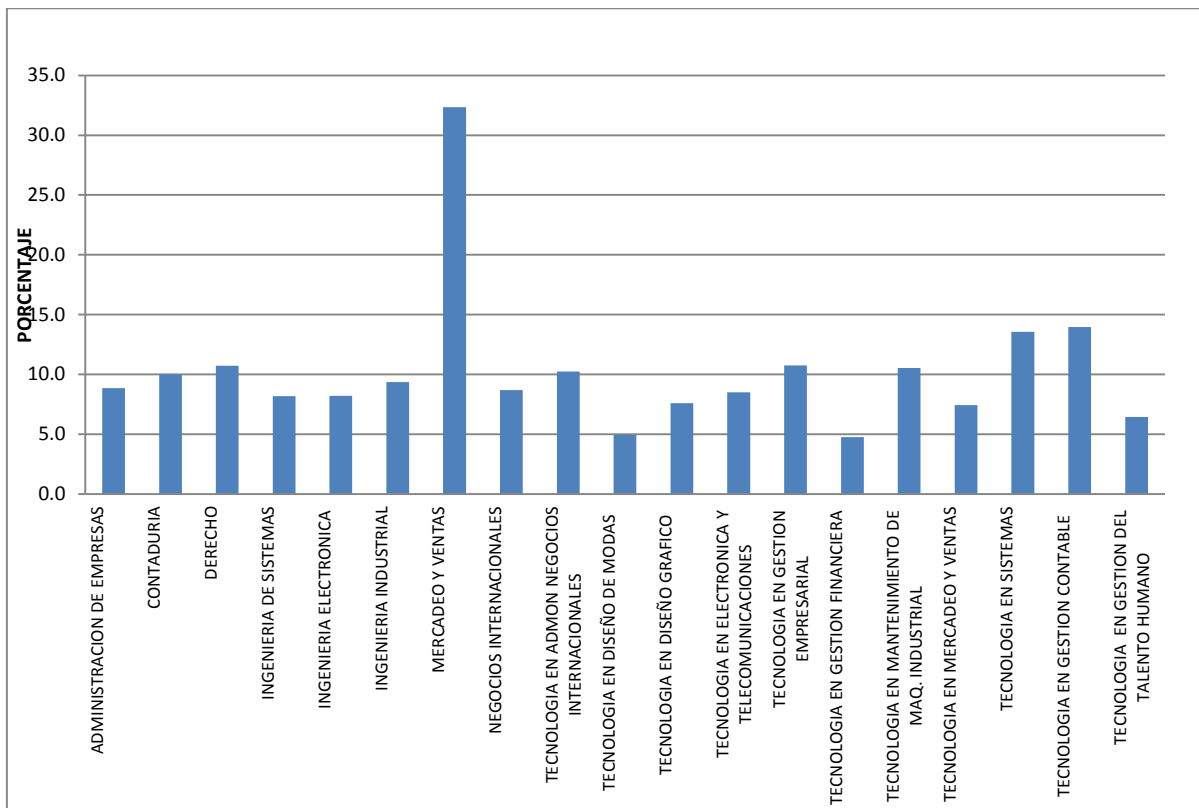
Fuente: Sistema WSIGA. Institución Universitaria Salazar y Herrera. 2011
Registros Sistema SPADIES.

Gráfico 21: Porcentaje de deserción por programa académico para el período 2011
- 01



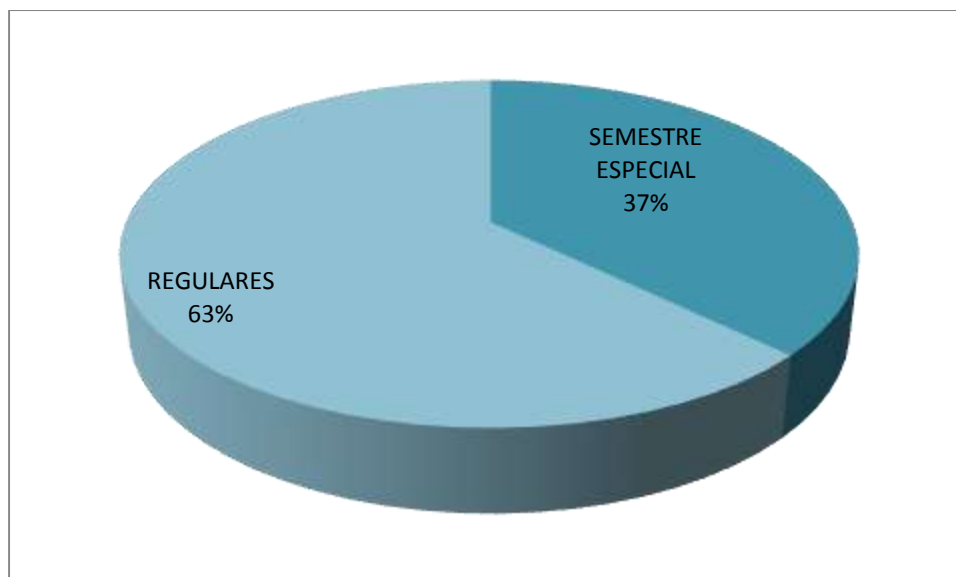
Fuente: Sistema WSIGA - Institución Universitaria Salazar y Herrera 2011
Registros Sistema SPADIES

Gráfico 22: Porcentaje de la deserción en relación con el número de matriculados en el período



Fuente: Sistema WSIGA - Institución Universitaria Salazar y Herrera 2011
Registros Sistema SPADIES

Gráfico 23: Porcentaje de estudiantes desertores del 2011 - 01 por rendimiento académico



INFORMACIÓN SEMESTRE ESPECIAL

De acuerdo con lo establecido en el Reglamento Académico Estudiantil (RAE), se considera en semestre especial: “Cuando un(a) estudiante obtenga rendimiento académico insuficiente,..., pudiendo matricular para cursar en el siguiente periodo académico hasta máximo 9 créditos académicos. Además, tiene que matricularse en la asignatura definida como Acompañamiento Pedagógico...”.

De acuerdo con la información extraída del Sistema Académico y de los datos que registra el Centro de Humanidades, se observa, a continuación, un incremento considerable en la matrícula de estudiantes en semestre especial. Cabe anotar que ésta presenta un importante incremento en el periodo 2010 - 02.

Proporcional al número de estudiantes matriculados, es la Facultad de Administración la que aporta el mayor número de estudiantes matriculados en semestre especial, sin embargo se hace necesario analizar la tendencia que presenta la Facultad de Ingenierías, pues en algunos períodos ha superado a las demás y en el último período es similar en datos a la Facultad de Administración.

Gráfico 24: Matrícula semestre especial

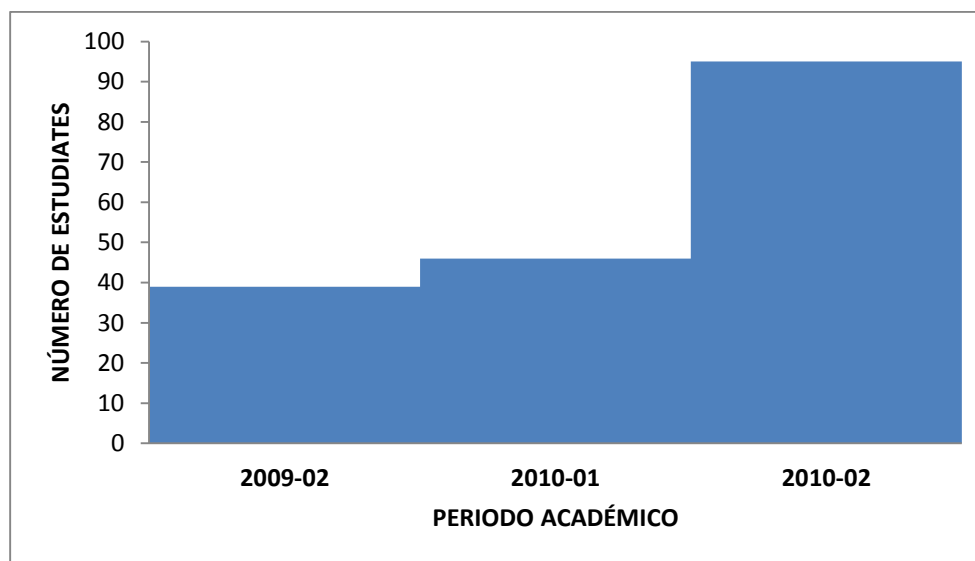
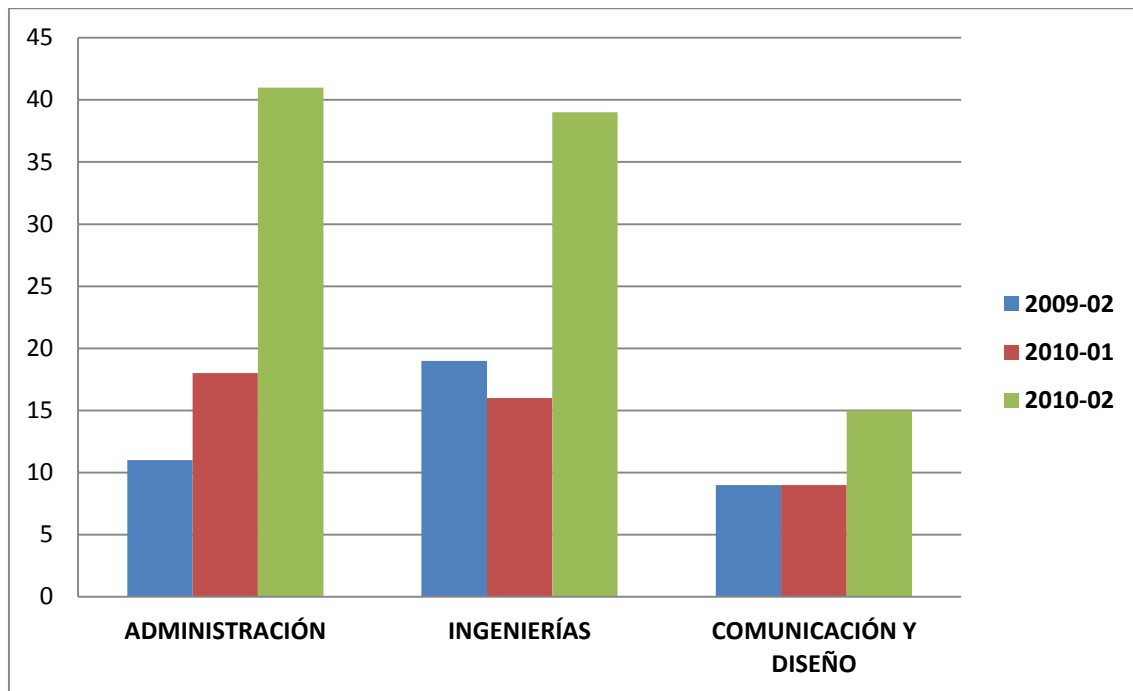
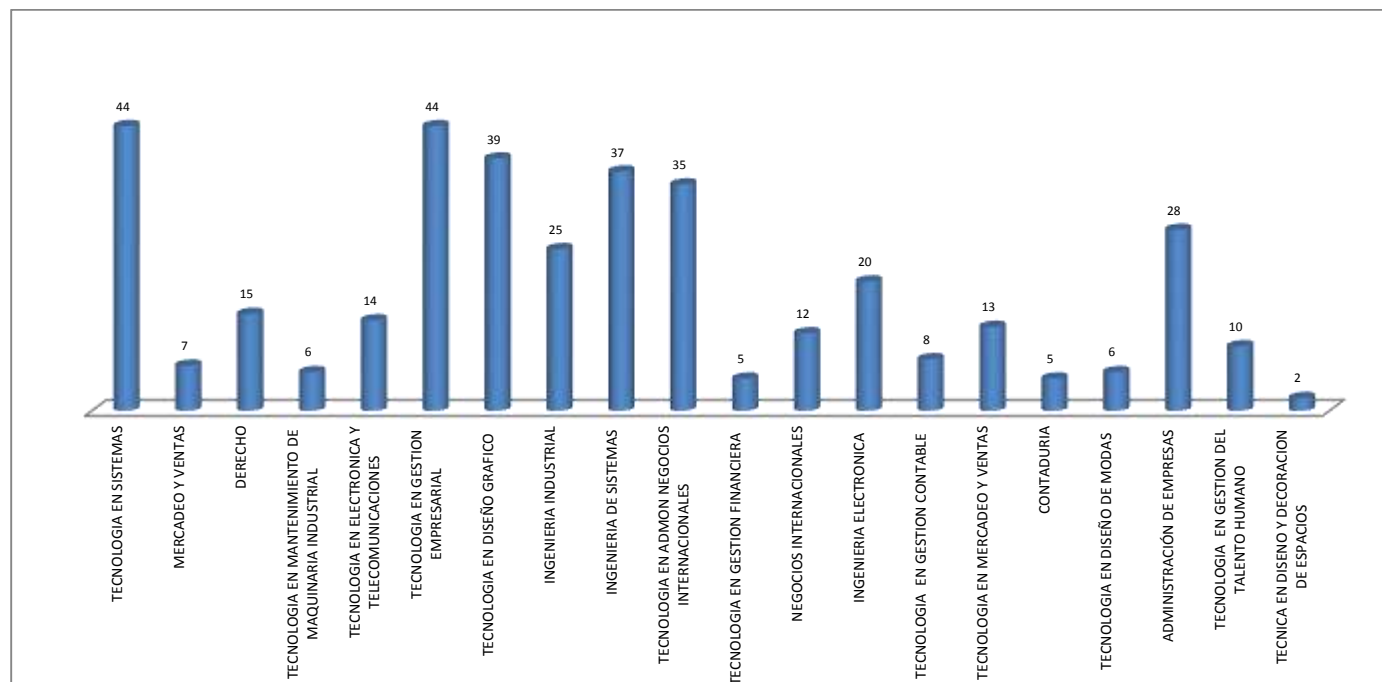


Gráfico 25: Matrícula semestre especial por facultad, últimos tres períodos académicos.



Fuente: Sistema WSIGA - Institución Universitaria Salazar y Herrera 2011

Gráfico 26: Distribución de los estudiantes en semestres especial período académico 2011 - 01 por programa académico.



Fuente: Sistema WSIGA - Institución Universitaria Salazar y Herrera 2011

En la tabla que se presenta a continuación se puede observar el número de estudiantes en semestre especial para el período académico 2011 - 01 en relación con el número de matriculados en el período de cada programa.

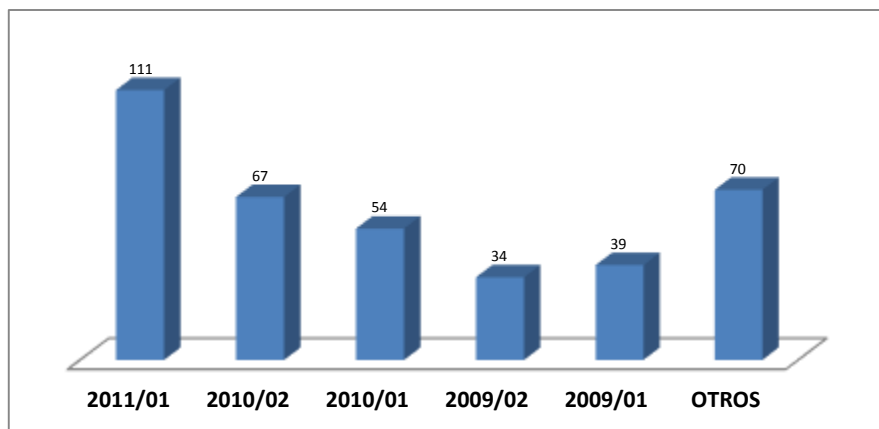
Tabla 3: Número de estudiantes en semestre especial y número de matriculados en el período 2011 - 01

| PROGRAMA | SEMESTRE ESPECIAL | MATRICULADOS 2011-01 | % |
|---|-------------------|----------------------|------|
| TECNOLOGÍA EN SISTEMAS | 44 | 177 | 24.9 |
| MERCADEO Y VENTAS | 7 | 34 | 20.6 |
| DERECHO | 15 | 84 | 17.9 |
| TECNOLOGÍA EN MANTENIMIENTO DE MAQUINARIA INDUSTRIAL | 6 | 38 | 15.8 |
| TECNOLOGÍA EN ELECTRÓNICA Y TELECOMUNICACIONES | 14 | 94 | 14.9 |
| TECNOLOGÍA EN GESTIÓN EMPRESARIAL | 44 | 298 | 14.8 |
| TECNOLOGÍA EN DISEÑO GRÁFICO | 39 | 277 | 14.1 |
| INGENIERÍA INDUSTRIAL | 25 | 203 | 12.3 |
| INGENIERÍA DE SISTEMAS | 37 | 306 | 12.1 |
| TECNOLOGÍA EN ADMINISTRACIÓN NEGOCIOS INTERNACIONALES | 35 | 293 | 11.9 |
| TECNOLOGÍA EN GESTIÓN FINANCIERA | 5 | 42 | 11.9 |
| NEGOCIOS INTERNACIONALES | 12 | 115 | 10.4 |
| INGENIERÍA ELECTRÓNICA | 20 | 195 | 10.3 |
| TECNOLOGÍA EN GESTIÓN CONTABLE | 8 | 86 | 9.3 |
| TECNOLOGÍA EN MERCADEO Y VENTAS | 13 | 148 | 8.8 |
| CONTADURÍA | 5 | 60 | 8.3 |
| TECNOLOGÍA EN DISEÑO DE MODAS | 6 | 81 | 7.4 |
| ADMINISTRACIÓN DE EMPRESAS | 28 | 464 | 6.0 |

| | | | |
|---|----|-----|-----|
| TECNOLOGÍA EN GESTIÓN DEL TALENTO HUMANO | 10 | 202 | 5.0 |
| TÉCNICA EN DISEÑO Y DECORACIÓN DE ESPACIOS | 2 | 61 | 3.3 |

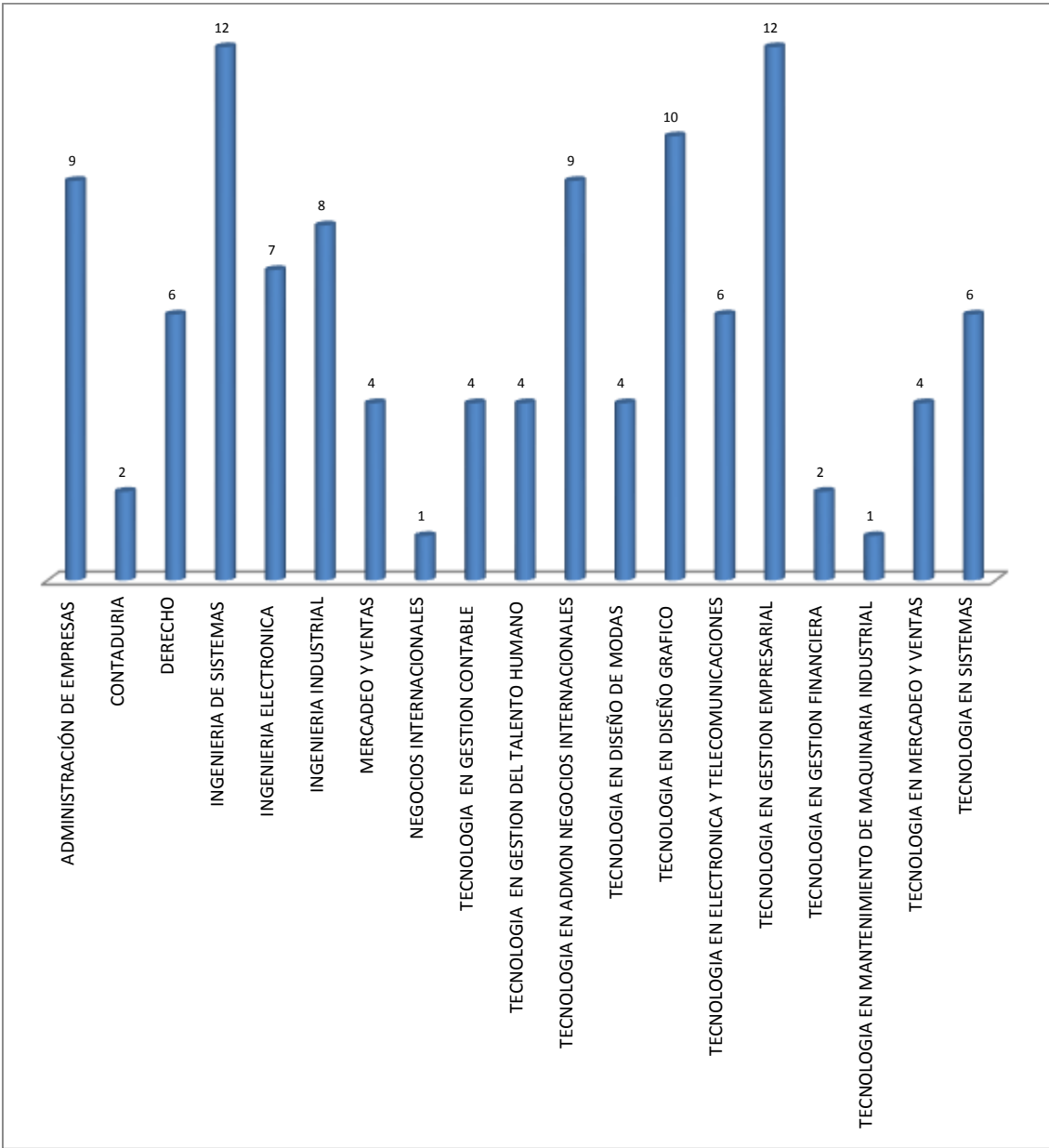
Fuente: Sistema WSIGA - Institución Universitaria Salazar y Herrera 2011

Gráfico 27: Número de estudiantes en semestre especial en el período 2011 - 01 por período de ingreso



Fuente: Sistema WSIGA - Institución Universitaria Salazar y Herrera 2011

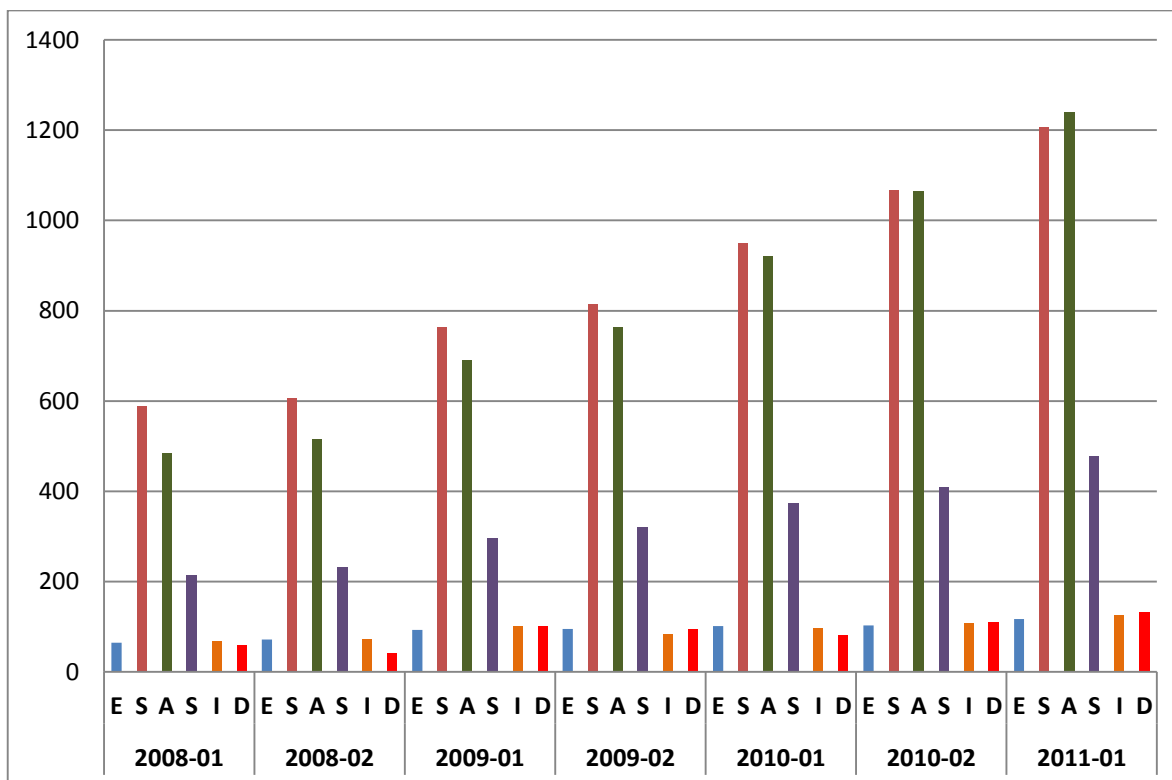
Gráfico 28: Distribución de los estudiantes que se encuentran en semestre especial que ingresaron en el período académico 2011 - 01 por programa



RENDIMIENTO ACADÉMICO

Convenciones
 E: Excelente
 S: Sobresaliente
 A: Aceptable
 S: Suficiente
 I: Insuficiente
 D: Deficiente

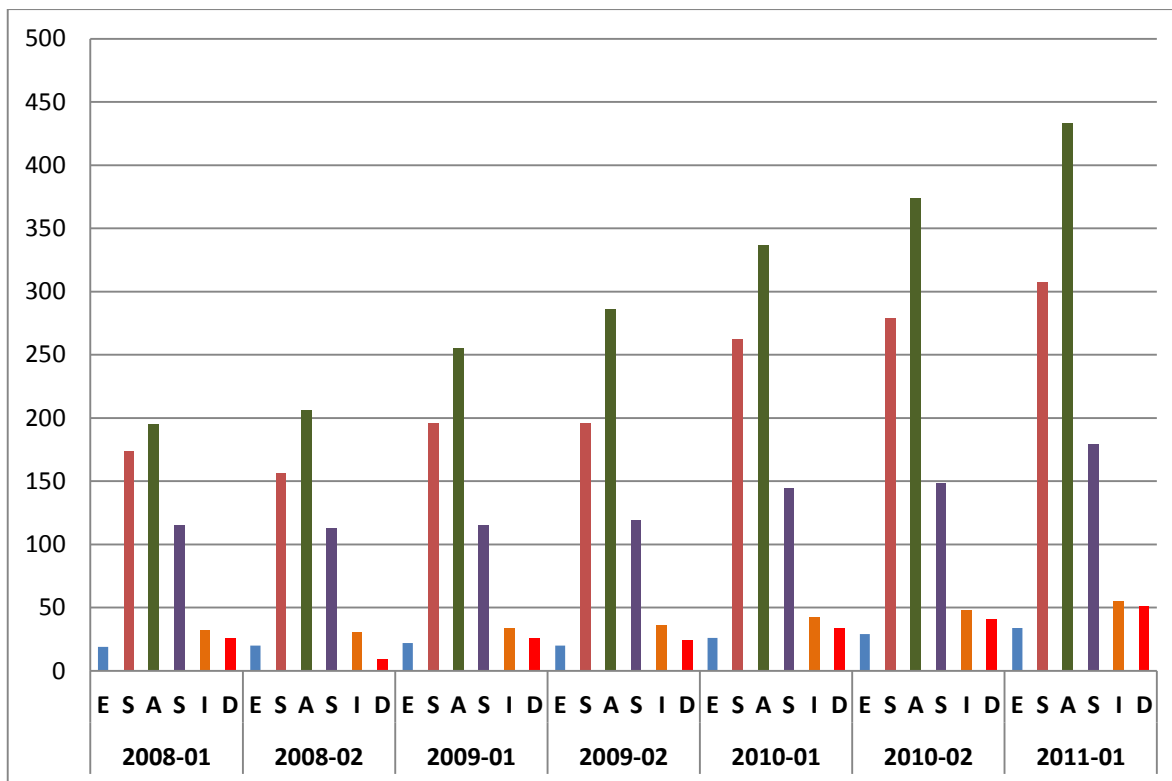
Gráfico 29: Promedio académico institucional por períodos



Fuente: Sistema WSIGA - Institución Universitaria Salazar y Herrera 2011

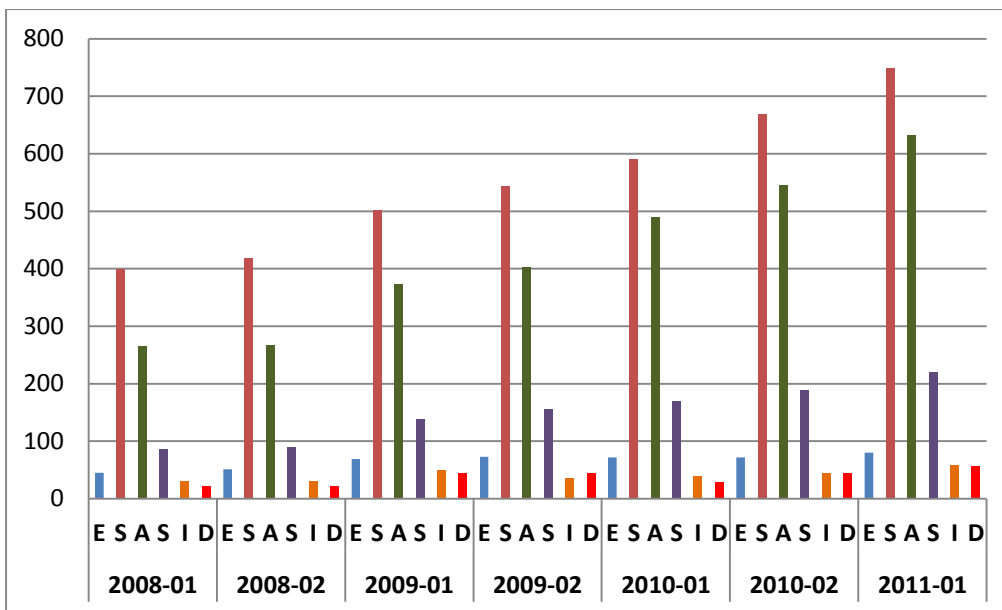
- Convenciones
 E: Excelente
 S: Sobresaliente
 A: Aceptable
 S: Suficiente
 I: Insuficiente
 D: Deficiente

Gráfico 30: Promedio académico Facultad de Ingeniería por períodos



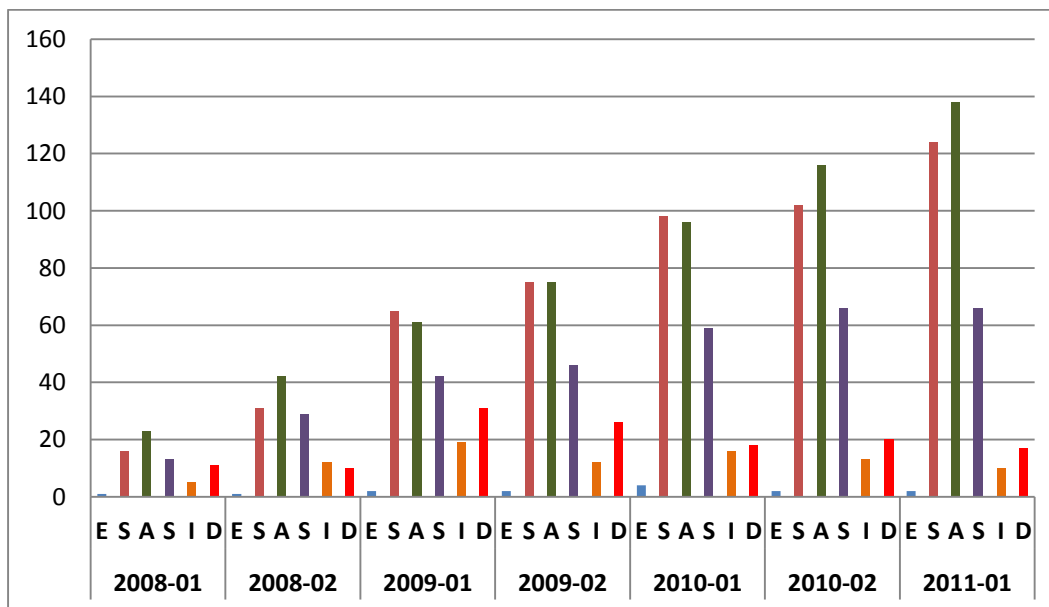
- Convenciones
 E: Excelente
 S: Sobresaliente
 A: Aceptable
 S: Suficiente
 I: Insuficiente
 D: Deficiente

Gráfico 31: Promedio académico Facultad de Administración por períodos



Fuente: Sistema WSIGA. Institución Universitaria Salazar y Herrera. 2011

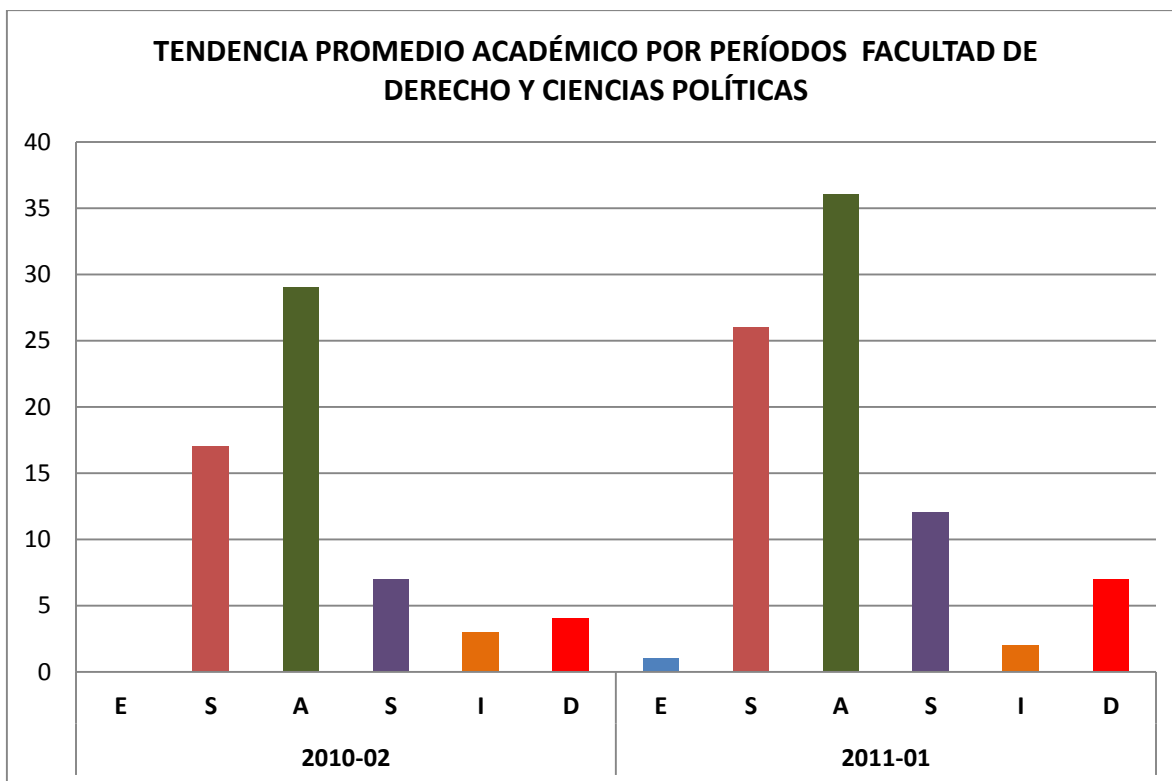
Gráfico 32: Promedio académico Facultad de Comunicación y Diseño por períodos



Fuente: Sistema WSIGA - Institución Universitaria Salazar y Herrera 2011

- Convenciones
- E: Excelente
- S: Sobresaliente
- A: Aceptable
- S: Suficiente
- I: Insuficiente
- D: Deficiente

Gráfico 33: Promedio académico Facultad de Derecho y Ciencias Políticas por períodos



Fuente: Sistema WSIGA - Institución Universitaria Salazar y Herrera 2011

CANCELACIÓN DE ASIGNATURAS

A continuación se presenta el número de veces que se han cancelado algunas de las asignaturas ofertadas en la Institución. No se colocan las que cuentan con una o dos cancelaciones como máximo.

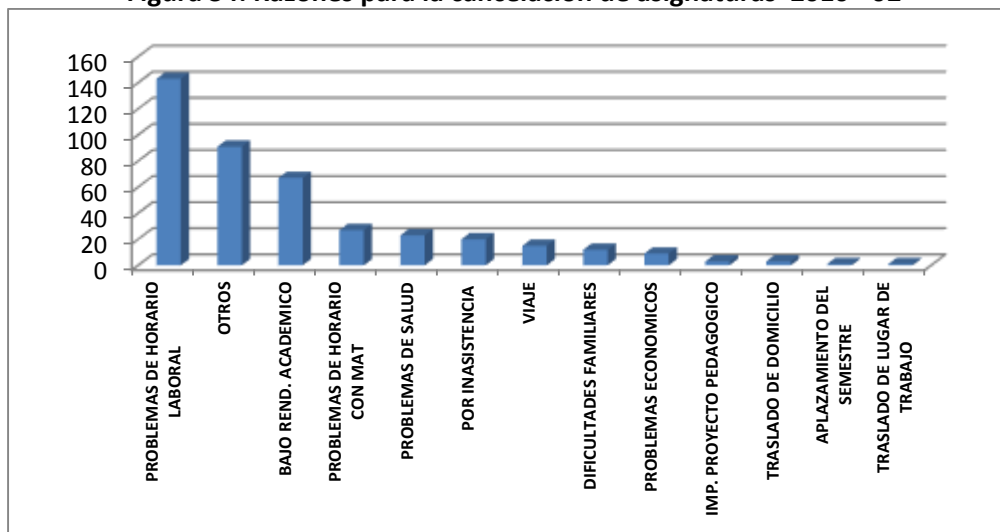
Tabla 4: Frecuencia de cancelaciones por asignatura del período académico 2010 - 02

| Código | Nombre | Nro de Cancelaciones |
|-----------|--|----------------------|
| CALDI31 | CÁLCULO DIFERENCIAL | 29 |
| MATOP31 | MATEMÁTICAS OPERATIVAS | 28 |
| INGLE51 | IDIOMA EXTRANJERO (INGLÉS I) | 25 |
| CINFO21 | COMPETENCIAS INFORMÁTICAS | 23 |
| FUNDINV21 | FUNDAMENTOS DE INVESTIGACIÓN | 10 |
| ALPROG11 | ALGORITMOS Y PROGRAMACIÓN | 9 |
| COMLE41 | COMPRENSIÓN LECTORA | 9 |
| CRISTO41 | CRISTOLOGÍA | 9 |
| ESINF11 | ESTADÍSTICA INFERENCIAL | 9 |
| CONST21 | CULTURA CONSTITUCIONAL | 8 |
| INGLE52 | IDIOMA EXTRANJERO (INGLÉS II) | 8 |
| INGLE53 | IDIOMA EXTRANJERO (INGLÉS III) | 8 |
| COSPR11 | COSTOS Y PRESUPUESTOS | 6 |
| GETRI31 | GEOMETRÍA Y TRIGONOMETRÍA | 6 |
| INGLE55 | IDIOMA EXTRANJERO (INGLÉS V) | 6 |
| INVOP12 | INVESTIGACIÓN DE OPERACIONES | 6 |
| RETOR41 | RETÓRICA Y ARGUMENTACIÓN | 6 |
| COESC41 | COMUNICACIÓN ESCRITURAL | 5 |
| ECDIF31 | ECUACIONES DIFERENCIALES | 5 |
| GESCA11 | GESTIÓN DE LA CALIDAD | 5 |
| MICRO11 | MICROECONOMÍA | 5 |
| POWPAV21 | ELECTIVA COMPLEMENTARIA (POWER POINT AVANZADO) | 5 |
| ALPLI31 | ALGEBRA Y PROGRAMACIÓN LINEAL | 4 |
| INGEC11 | INGENIERÍA ECONÓMICA | 4 |
| INGLE57 | IDIOMA EXTRANJERO (INGLÉS VII) | 4 |
| PROJE21 | ELECTIVA COMPLEMENTARIA (PROJECT) | 4 |
| REYOR41 | REDACCIÓN Y ORTOGRAFÍA | 4 |
| ESTGE31 | ESTADÍSTICA GENERAL | 3 |
| FDISE11 | FUNDAMENTOS DEL DISEÑO | 3 |
| FUMER11 | FUNDAMENTOS DE MERCADEO | 3 |
| GPROD11 | GERENCIA DE PRODUCCIÓN | 3 |
| INSOF11 | INGENIERÍA DEL SOFTWARE | 3 |
| LABOR11 | LEGISLACIÓN Y PROCEDIMIENTO LABORAL | 3 |
| MATES31 | MATEMÁTICAS ESPECIALES | 3 |

Fuente: Sistema WSIGA - Institución Universitaria Salazar y Herrera 2011

Alrededor de estas cancelaciones se presentan como motivos más preponderantes los cambios en el horario laboral, el rendimiento académico y los problemas de horario con la asignatura.

Figura 34: Razones para la cancelación de asignaturas 2010 - 02



Fuente: Sistema WSIGA - Institución Universitaria Salazar y Herrera 2011

Al revisar la información del número de asignaturas que cancelaba un estudiante, se encontró que sólo 27 de los que cancelaron (270), cancelaron más de dos asignaturas.

Tabla 5: Número de estudiantes que cancelaron más de dos asignaturas 2010 - 02

| TOTAL ASIGTURAS CANCELADAS | NÚMERO DE ESTUDIANTES |
|-----------------------------------|------------------------------|
| Total canceladas: 3 | 9 |
| Total canceladas: 4 | 5 |
| Total canceladas: 5 | 5 |
| Total canceladas: 6 | 3 |
| Total canceladas: 7 | 2 |
| Total canceladas: 8 | 1 |
| Total canceladas: 9 | 2 |
| TOTAL | 27 |

Fuente: Sistema WSIGA - Institución Universitaria Salazar y Herrera 2011

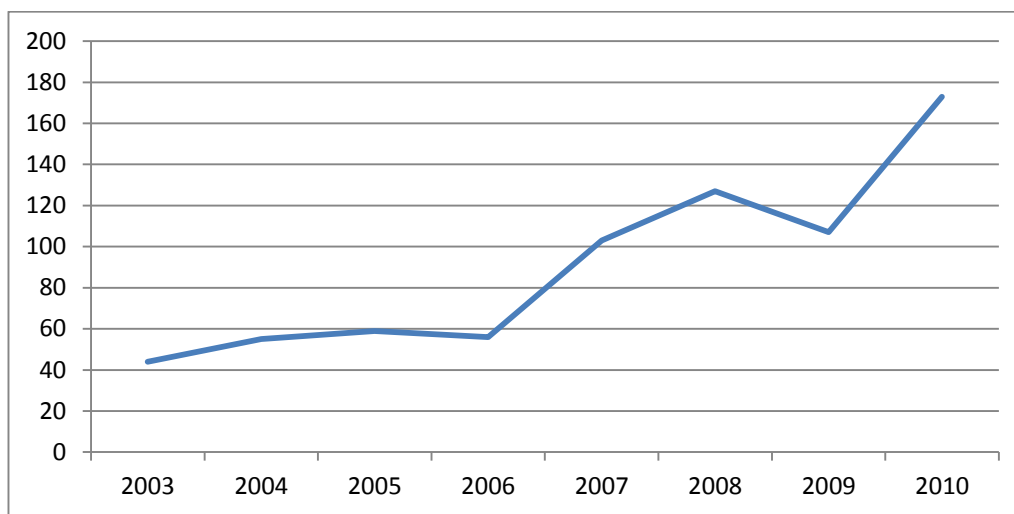
Tabla 6: Número de cancelaciones por facultad 2010 - 02

| FACULTADES | NÚMERO DE CANCELACIONES |
|-----------------------------------|--------------------------------|
| FACULTAD DE ADMNISTRACIÓN | 285 |
| FACULTAD DE INGENIERÍA | 184 |
| FACULTAD DE COMUNICACIÓN Y DISEÑO | 92 |
| FACULTAD DE DERECHO | 18 |
| SILLAS VACIAS | 3 |

Fuente: Sistema WSIGA - Institución Universitaria Salazar y Herrera 2011

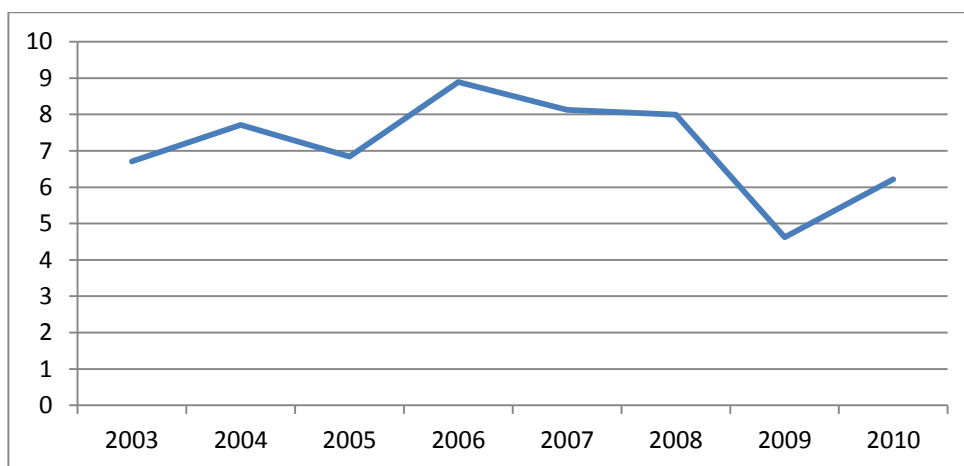
TENDENCIA DEL NÚMERO DE DOCENTES

Gráfico 35: Tendencia en el número de profesores por período



Fuente: Información del Sistema Académico Institucional 2011 - 01

Gráfico 36: Relación del número de docentes con el número de matriculados por período académico



Fuente: Sistema WSIGA - Institución Universitaria Salazar y Herrera 2011

INVESTIGACIÓN

EL CONTEXTO DE LA INVESTIGACIÓN INSTITUCIONAL

En la Institución Universitaria Salazar y Herrera, cuyo contexto es confesional, la investigación se desarrolla atendiendo lo explicitado en la Constitución Apostólica del Papa Juan Pablo II, sobre las universidades católicas, y por tanto, propende por la búsqueda, el descubrimiento e integración de los saberes, en medio del diálogo entre fe y razón, para contribuir a la comprensión y transformación de la realidad humana y social, entendida como creación divina.

En tal contexto, se es consciente de la reciprocidad entre la investigación formativa y la formación investigativa; la primera, se asume como procesos propiciador en el estudiante de la recreación y creación de saberes propios de su perfil profesional y ocupacional; la segunda, se asume como el escenario donde estudiantes y docentes tienen la posibilidad de desarrollar proyectos de investigación aplicada, mínimo en tres semestres académicos, cuyos resultados podrán tener el carácter de continuidad y apertura de nuevas líneas y proyectos, cuyos resultados aportan a la dinamización de la economía regional, a la estimulación de la cultura del Empresarismo y, en términos generales, al mejoramiento de la calidad de vida de las personas.

El Programa de Administración de Empresas ha desarrollado diversas estrategias para brindar formación en investigación a sus estudiantes. El Programa ha consolidado las siguientes estrategias para propiciar la investigación de los estudiantes y profesores: En primer lugar, fuerte formación teórica y epistemológica desde los primeros niveles académicos; en segundo lugar, formación en metodologías de la investigación; en tercer lugar, la realización de trabajos de investigación en cursos que tienen componente investigativo; en cuarto lugar, la realización de trabajos de grado.

Lo anteriormente descrito, se apoya en los grupos de investigación conformados por docentes de la Facultad de Administración. Varios hechos hacen ineludible que, en tanto como comunidad académica que se es, consolidamos y fortalecemos la investigación así:

- a. El Programa reafirma la necesidad social de la investigación en el área afín de la gestión empresarial y el cumplimiento de la misión de investigación que la Institución Universitaria se ha propuesto.
- b. Es un imperativo, la investigación para justificar la existencia de los programas, su autoevaluación, la acreditación de los mismos y la renovación de las licencias de funcionamiento con el cumplimiento de los estándares de calidad.
- c. El programa es consciente que la estrecha relación entre docencia e investigación se fortalece en la medida en que los profesores y estudiantes del programa realicen investigación.

Tabla 7: Proyectos de semilleros

| Nº | Proyecto | Estado | Último Evento | Nombre | Tipo | Subtipo |
|----|------------------------------|--------|--|----------------------------|--|-----------------|
| 01 | Rembrandt Arte y Suministros | Activo | XIII ENCUENTRO NACIONAL Y VII INTERNACIONAL DE SEMILLEROS DE INVESTIGACIÓN | GRUPO CREATIVO EMPRENDEDOR | Proyecto de Emprendimiento Empresarial | Idea de negocio |

| Nº | Proyecto | Estado | Último Evento | Nombre | Tipo | Subtipo |
|----|---|--------|---|----------------------------|--|----------------------------|
| 02 | Impermeables para motociclistas | Activo | XIII ENCUENTRO NACIONAL Y VII INTERNACIONAL DE SEMILLEROS DE INVESTIGACIÓN | GESTIÓN IDEAS | Proyecto de Emprendimiento Empresarial | Idea de negocio |
| 03 | Estudio de las empresas de artesanías originadas a través de iniciativas de emprendimiento empresarial en la ciudad de Medellín para potencializar su exportación a nuevos mercados | Activo | XIV ENCUENTRO NACIONAL Y VIII INTERNACIONAL DE SEMILLEROS DE INVESTIGACIÓN | SIEM | Proyecto de Investigación | Investigación en curso |
| 04 | Causas de la ludopatía en los hombres de Medellín | Activo | X ENCUENTRO REGIONAL DE SEMILLEROS DE INVESTIGACIÓN: RED, ENCUENTRO DE AMIGOS Y SABERES | SIEM | Proyecto de Investigación | Propuesta de investigación |
| 05 | Impacto económico y social del GPS en los taxis de Medellín | Activo | X ENCUENTRO REGIONAL DE SEMILLEROS DE INVESTIGACIÓN: RED, ENCUENTRO DE AMIGOS Y SABERES | SIEM | Proyecto de Investigación | Propuesta de investigación |
| 06 | Generación de empresas en comunidades desplazadas en el municipio de Medellín | Activo | X ENCUENTRO REGIONAL DE SEMILLEROS DE INVESTIGACIÓN: RED, ENCUENTRO DE AMIGOS Y SABERES | GESTIÓN IDEAS | Proyecto de Investigación | Propuesta de investigación |
| 07 | Herramienta de evaluación y control (balanced scorecard) en la empresa los estampados para los procesos de producción | Activo | XIV ENCUENTRO NACIONAL Y VIII INTERNACIONAL DE SEMILLEROS DE INVESTIGACIÓN | SIEM | Proyecto de Investigación | Propuesta de investigación |
| 08 | Relación entre tipo de vinculación y el desempeño laboral en la unidad de cuidados intensivos del Hospital General de Medellín | Activo | X ENCUENTRO REGIONAL DE SEMILLEROS DE INVESTIGACIÓN: RED, ENCUENTRO DE AMIGOS Y SABERES | SIEM | Proyecto de Investigación | Propuesta de investigación |
| 09 | Hospital Veterinario GLI ANIMALI | Activo | X ENCUENTRO REGIONAL DE SEMILLEROS DE INVESTIGACIÓN: RED, ENCUENTRO DE AMIGOS Y SABERES | GRUPO CREATIVO EMPRENDEDOR | Proyecto de Emprendimiento Empresarial | Plan de negocio |
| 10 | MDM: Moda deportiva masculina | Activo | XIV ENCUENTRO NACIONAL Y VIII INTERNACIONAL DE SEMILLEROS DE INVESTIGACIÓN | GESTIÓN IDEAS | Proyecto de Emprendimiento Empresarial | Plan de negocio |
| 11 | Zanahoria en polvo | Activo | X ENCUENTRO REGIONAL DE SEMILLEROS DE INVESTIGACIÓN: RED, ENCUENTRO DE AMIGOS Y SABERES | GESTIÓN IDEAS | Proyecto de Emprendimiento Empresarial | Plan de negocio |
| 12 | Utilización de los excedentes de cuero de empresas de muebles para la creación de una empresa llamada marroquinería Jes | Activo | X ENCUENTRO REGIONAL DE SEMILLEROS DE INVESTIGACIÓN: RED, ENCUENTRO DE AMIGOS Y SABERES | GESTIÓN IDEAS | Proyecto de Emprendimiento Empresarial | Plan de negocio |

| Nº | Proyecto | Estado | Último Evento | Nombre | Tipo | Subtipo |
|----|--|--------|---|----------------------------|--|-----------------|
| 13 | Truchera Guatapé - Antioquia | Activo | X ENCUENTRO REGIONAL DE SEMILLEROS DE INVESTIGACIÓN: RED, ENCUENTRO DE AMIGOS Y SABERES | GESTIÓN IDEAS | Proyecto de Emprendimiento Empresarial | Plan de negocio |
| 14 | Moldes Creativos | Activo | XIV ENCUENTRO NACIONAL Y VIII INTERNACIONAL DE SEMILLEROS DE INVESTIGACIÓN | GESTIÓN IDEAS | Proyecto de Emprendimiento Empresarial | Plan de negocio |
| 15 | Almacén de ropa moda americana | Activo | X ENCUENTRO REGIONAL DE SEMILLEROS DE INVESTIGACIÓN: RED, ENCUENTRO DE AMIGOS Y SABERES | GESTIÓN IDEAS | Proyecto de Emprendimiento Empresarial | Plan de negocio |
| 16 | Centro de acondicionamiento físico Big Beauty | Activo | XIV ENCUENTRO NACIONAL Y VIII INTERNACIONAL DE SEMILLEROS DE INVESTIGACIÓN | GRUPO CREATIVO EMPRENDEDOR | Proyecto de Emprendimiento Empresarial | Plan de negocio |
| 17 | Unidad de negocio para mercados Jorbetan: servicio a domicilio | Activo | X ENCUENTRO REGIONAL DE SEMILLEROS DE INVESTIGACIÓN: RED, ENCUENTRO DE AMIGOS Y SABERES | GESTIÓN IDEAS | Proyecto de Emprendimiento Empresarial | Plan de negocio |
| 18 | Constructora Villegas | Activo | XIV ENCUENTRO NACIONAL Y VIII INTERNACIONAL DE SEMILLEROS DE INVESTIGACIÓN | GRUPO CREATIVO EMPRENDEDOR | Proyecto de Emprendimiento Empresarial | Plan de negocio |
| 19 | Maure Maquilas | Activo | X ENCUENTRO REGIONAL DE SEMILLEROS DE INVESTIGACIÓN: RED, ENCUENTRO DE AMIGOS Y SABERES | GRUPO CREATIVO EMPRENDEDOR | Proyecto de Emprendimiento Empresarial | Plan de negocio |
| 20 | GymKids | Activo | X ENCUENTRO REGIONAL DE SEMILLEROS DE INVESTIGACIÓN: RED, ENCUENTRO DE AMIGOS Y SABERES | GRUPO CREATIVO EMPRENDEDOR | Proyecto de Emprendimiento Empresarial | Plan de negocio |
| 21 | Comercializadora Cielo y Tierra | Activo | X ENCUENTRO REGIONAL DE SEMILLEROS DE INVESTIGACIÓN: RED, ENCUENTRO DE AMIGOS Y SABERES | GRUPO CREATIVO EMPRENDEDOR | Proyecto de Emprendimiento Empresarial | Plan de negocio |
| 22 | Lorena Business Life. | Activo | XIV ENCUENTRO NACIONAL Y VIII INTERNACIONAL DE SEMILLEROS DE INVESTIGACIÓN | GRUPO CREATIVO EMPRENDEDOR | Proyecto de Emprendimiento Empresarial | Plan de negocio |
| 23 | Lujotrónica | Activo | X ENCUENTRO REGIONAL DE SEMILLEROS DE INVESTIGACIÓN: RED, ENCUENTRO DE AMIGOS Y SABERES | GRUPO CREATIVO EMPRENDEDOR | Proyecto de Emprendimiento Empresarial | Plan de negocio |
| 24 | Tourismbusiness | Activo | XIV ENCUENTRO NACIONAL Y VIII INTERNACIONAL DE SEMILLEROS DE INVESTIGACIÓN | GRUPO CREATIVO EMPRENDEDOR | Proyecto de Emprendimiento Empresarial | Plan de negocio |

| Nº | Proyecto | Estado | Último Evento | Nombre | Tipo | Subtipo |
|----|-----------------|--------|---|----------------------------|--|-------------------|
| 25 | Proinfashoes | Activo | X ENCUENTRO REGIONAL DE SEMILLEROS DE INVESTIGACIÓN: RED, ENCUENTRO DE AMIGOS Y SABERES | GRUPO CREATIVO EMPRENDEDOR | Proyecto de Emprendimiento Empresarial | Empresa en Marcha |
| 26 | Hogar doméstico | Activo | X ENCUENTRO REGIONAL DE SEMILLEROS DE INVESTIGACIÓN: RED, ENCUENTRO DE AMIGOS Y SABERES | GRUPO CREATIVO EMPRENDEDOR | Proyecto de Emprendimiento Empresarial | Idea de negocio |

Fuente: Información centro de investigaciones IUSH - 2011

INTERNACIONALIZACIÓN

LA INTERNACIONALIZACIÓN EN LA IUSH

La Institución Universitaria Salazar y Herrera, teniendo en cuenta su función social, le ha apostado a la educación superior y al desarrollo de talento humano con un alto compromiso frente a la positiva transformación social (Modelo Pedagógico Integrador, febrero de 2011), entendiendo que a través de la educación se puede caminar para lograr la igualdad de oportunidades, el desarrollo de las regiones y el mejoramiento en la calidad de vida del País; así lo ha demostrado desde sus inicios cuando aún era Politécnico Arzobispo Salazar y Herrera, brindando continuidad y acceso a la educación de personas con deseos de crecimiento y superación.

Actualmente, y después de 17 años de creación, sabiendo que la globalización y el conocimiento han traspasado fronteras, entiende la importancia de generar espacios y alternativas institucionales orientadas a propiciar la participación de sus estudiantes, docentes y directivos en las diversas dinámicas internacionales; para ello y tras un largo trabajo de reflexión y construcción, se ha elaborado y puesto en marcha el **“Proyecto de Internacionalización de la IUSH: Metas y realidades 2011 - 2014”, ANEXO Nº 30**, que pretende llevar la Institución Universitaria a participar activamente en el contexto internacional, promoviendo el diseño y fortalecimiento de políticas que proyectan un proceso gradual de todas sus funciones hacia la consolidación de la internacionalización.

El Proyecto de Internacionalización comenzó como una propuesta adscrita a la Dirección de Planeación y Acreditación, que pretendía abrir una gama de oportunidades para la movilidad de estudiantes y docentes a través de convenios con universidades extranjeras; sin embargo, pronto se vio la necesidad de desarrollar una estrategia transversal, conocida y compartida por las principales estancias institucionales, que poco a poco fuese generando el modelo particular de internacionalización para la IUSH, con políticas y estrategias claras e integradas dentro del Plan Estratégico de Desarrollo que a corto, mediano y largo plazo generen una serie de evidencias y productos de la acción internacional en la IUSH.

Las experiencias de la IUSH en materia de internacionalización, si bien no han sido muy permanentes y continuas, vienen generando y propiciando contactos y desarrollos interesantes para la consolidación futura de las políticas y estrategias de la acción internacional. Algunas de ellas se resumen en: La conferencia realizada en el área de electrónica, en 2009, por doctores del Tecnológico de Monterrey, Institución Mexicana; la pasantía de cuatro docentes en la ciudad de Guadalajara – México, en el año 2010, que permitió dar perfeccionamiento al convenio firmado entre la IUSH y el Centro de Estudios Avanzados (CINVESTAV), con el cual también se viene llevando a cabo una propuesta a nivel postgradual para la participación de egresados y docentes. La vinculación de dos directivos

en una pasantía internacional en la Universidad Pinar del Rio en Cuba, en junio de 2011; y la participación del Director Administrativo y Financiero en las pasantías a Brasil, Chile y Argentina y la última de éstas en Francia, donde se realizaron contactos para propiciar el desarrollo de doble titulación con nuestros programas académicos.

Actualmente, la Institución cuenta con dos delegados a nivel internacional, uno en Europa y otro en México. A través de la representación en Europa se logró firmar con la Universidad Católica de Valencia – España, un Convenio marco de cooperación interinstitucional para el desarrollo de pasantías de docentes, estudiantes, directivos, investigaciones compartidas y cursos de maestrías y doctorados, todos éstos en el área de administración. A través del delegado en México se lleva a cabo la negociación para realizar un programa de maestría en el área de ingeniería con la colaboración y el seguimiento del Centro de Estudios Avanzados (CINVESTAV), de igual forma se cuenta con tres postulantes, egresados de la IUSH, para participar en proyectos de formación de maestría en esta Entidad.

Se logró la vinculación a redes internacionales como la FIUC (Federación Internacional de Universidades Católicas), en octubre de 2011, como Miembro Categoría B.

FORMAN PARTE DE LAS FUNCIONES DEL PROGRAMA DE ACCIÓN INTERNACIONAL DE LA IUSH

- ✓ La promoción, el inicio y el mantenimiento de contactos y relaciones de cooperación con la comunidad internacional.
- ✓ La promoción institucional de convenios que propicien el intercambio internacional
- ✓ La gestión de programas y proyectos de cooperación internacional
- ✓ La promoción y la organización de eventos conjuntos con universidades extranjeras, así como visitas de personalidades académicas que enriquezcan el proceso educativo.
- ✓ La recepción y difusión de todo tipo de información sobre la oferta académica internacional, las convocatorias de becas y de apoyo a la investigación.
- ✓ La consolidación y administración de una base de datos sobre convenios, intercambios, fuentes de cooperación, programas de becas y páginas Web de noticias actualizadas.
- ✓ El apoyo al desarrollo de actividades de movilidad
- ✓ El apoyo para proporcionar la internacionalización de la docencia, la investigación, la extensión y la administración educativa.
- ✓ La canalización de los esfuerzos administrativos para el financiamiento de proyectos a través de la cooperación internacional.

A nivel regional y nacional, la IUSH hace parte de organizaciones, comités, convenios, grupos de investigación que analizan la educación superior a nivel regional y nacional. Ejemplo de ellos son: La RCI (Red Nacional de Internacionalización para la Educación Superior); la Red de Ciencias Básicas, que surge por iniciativa de la Universidad Pontificia Bolivariana como alternativa para promover la formación en ciencias básicas en la educación superior; REDNICOL (la Red de Programas de Negocios Internacionales), REDCOLSI (Red Colombiana de Semilleros de Investigación), ACIET (Asociación Colombiana de Instituciones de Educación Técnica y Tecnológica), ASIESDA (Asociación de Instituciones de Educación Superior de

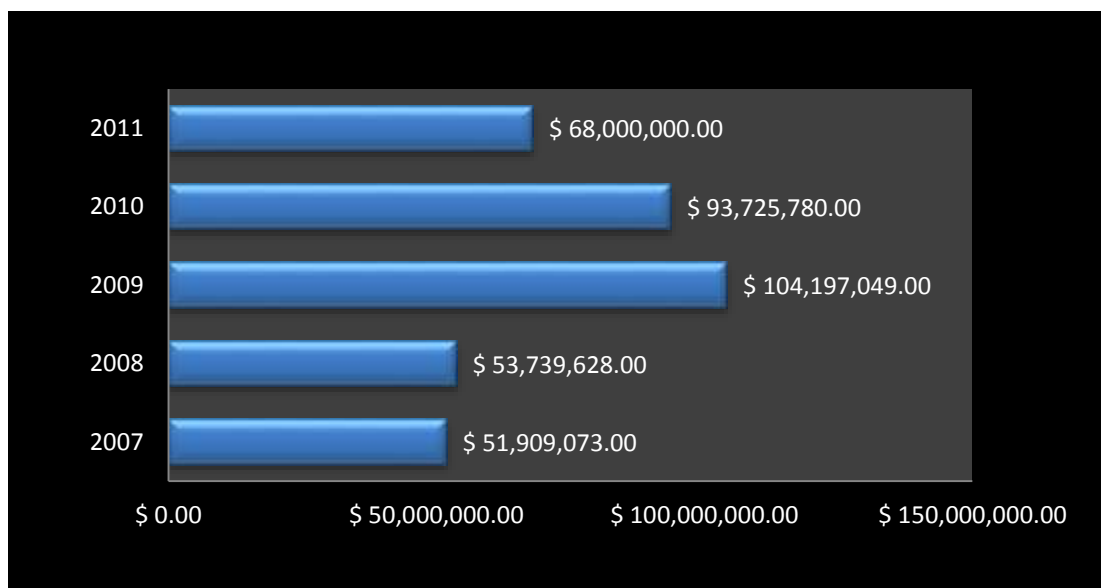
Antioquia), (RUANA), (Red Universitaria Antioqueña), en articulación con RENATA (Red Nacional Académica de Tecnología Avanzada). En el fortalecimiento del tejido empresarial, contempla los convenios recientemente firmados por la Institución Universitaria con: el Fondo Emprender, el Convenio de Voluntades con el Ministerio de Comercio, Industria y Turismo, y desde el año 2010 la vinculación de la IUSH, con algunos agentes, docentes, estudiantes del programa académico, al programa líder Ciudad E, de la Alcaldía de Medellín, para el fortalecimiento de las unidades de emprendimiento, el entrenamiento y acompañamiento para la creación de empresas y la construcción de redes para el sistema de emprendimiento.

A nivel local, se ha realizado un trabajo interinstitucional a través de proyectos conjuntos con el municipio de Itagüí y ACOPI Antioquia (Asociación Colombiana de las micro, pequeñas y medianas empresas).

RECURSOS

BIBLIOTECA

Gráfico 37: Inversión en material bibliográfico en los últimos 4 años



Fuente: Información Departamento de Biblioteca IUSH - 2011

MEDIOS EDUCATIVOS

La IUSH dispone de herramientas necesarias para apoyar el desarrollo adecuado y pertinente de las funciones básicas de la docencia, extensión e investigación asignadas al personal académico, y para proporcionar los servicios informáticos, audiovisuales y de laboratorios a los miembros de la comunidad académica de la Institución Universitaria.

Con el objetivo de apoyar el desarrollo de los programas académicos se cuenta con los siguientes recursos:

- a. Equipos de cómputo y aplicativos informáticos (Software)
- b. Equipos audiovisuales
- c. Laboratorios dotados con sus respectivos insumos y equipos

Los lugares en los cuales se encuentra gran parte de estas herramientas son: Bloque de Recursos Tecnológicos, Biblioteca y Bloque Académico A.

La administración de los recursos está a cargo de la Coordinación de Activos Fijos y Recursos Tecnológicos, en conjunto con la Coordinación de Soporte Técnico y Logístico, quienes dependen directamente de la Dirección Académica. Se cuenta con un equipo humano caracterizado por su responsabilidad y profesionalismo en la gestión de dichos recursos. Estas personas realizan actividades que garantizan la custodia, el cuidado, el soporte técnico y la atención a los requerimientos realizados por la comunidad académica.

El equipo humano está conformado de la siguiente forma:

- Coordinador Activos Fijos y Recursos Tecnológicos
- Coordinador de Infraestructura Tecnológica

- Auxiliar de Soporte Técnico en Sistemas
- Auxiliar de Soporte y Logística (2 personas)
- Auxiliar de Audiovisuales (2 personas)
- Semestralmente se tienen dos practicantes, en el área de sistemas o electrónica.
- Adicionalmente, se cuenta con el apoyo de un equipo de docentes especializados en el uso de la infraestructura tecnológica y/o elementos de los diferentes laboratorios.

Con el fin de tener una guía de comportamiento y uso de los recursos tecnológicos que la IUSH pone a disposición de la comunidad académica, se creó el “**Reglamento de Recursos Tecnológicos**”. Este reglamento fue aprobado por el Consejo Directivo de la Institución, en su sesión del 25 de febrero de 2010.

EQUIPOS DE CÓMPUTO Y APLICATIVOS INFORMÁTICOS

La Institución Universitaria Salazar y Herrera, dispone de los siguientes equipos de cómputo y aplicativos informáticos con el fin de apoyar el desarrollo del programa académico de Administración de Empresas.

Tabla 8: Hardware existente en el Bloque Tecnológico

| Hardware Bloque Tecnológico | | | | |
|-----------------------------|-------------------------------------|-------------|------------|-----------------------------|
| Ubicación | Especificaciones equipos de cómputo | | | Cantidad Equipos de cómputo |
| | Procesador | Memoria RAM | Disco Duro | |
| Aula 301 - Sala de Sistemas | AMD Athlon 2,61 GHZ | 2 GB | 300 GB | 24 |
| Aula 302 - Sala de Sistemas | Intel Core i7 2.93GHZ | 4 GB | 1 TB | 25 |
| Aula 401 - Sala de Sistemas | AMD Athlon 2,61 GHZ | 2 GB | 300 GB | 15 |
| Aula 402 - Laboratorio | Intel Core i7 2.93 GHZ | 4 GB | 1 TB | 15 |
| Aula 403 - Sala de Sistemas | Intel Pentium Dual Core 2.7GHZ | 2 GB | 160 GB | 24 |
| Aula 404 - Sala de Sistemas | AMD Athlon 2,61 GHZ | 2 GB | 300 GB | 24 |
| Aula 405 - Sala de Sistemas | Intel Core 2 Duo 2.66 GHZ | 2 GB | 300 GB | 18 |
| Aula 406 - Sala de Sistemas | AMD Athlon 2,61 GHZ | 2 GB | 300 GB | 24 |
| Aula 409 - Laboratorio | Intel Core i3 | 2 GB | 500 GB | 8 |
| Aula 410 - Laboratorio | Intel Celeron 2.66 GHZ | 512 MB | 40 GB | 12 |
| Aula 501 - Sala de Sistemas | Intel Core i3 | 1 GB | 500 GB | 23 |
| Aula 502 - Sala de Sistemas | Intel Core 2 Duo 2.66 GHZ | 2 GB | 300 GB | 16 |
| Biblioteca | Intel Celeron 2.66 GHZ | 1,5 GB | 40 GB | 20 |

Fuente: Información activos fijos y Centro de Recursos Tecnológicos IUSH - 2011

Tabla 9: Información sobre Software institucional IUSH - 2011

| Software | |
|---|----------------------------|
| Nombre Software | Cantidad de licencias |
| Licenciamiento Académico Campus Agreement | Microsoft Campus Agreement |
| ESET NOD32 Business Edition | 500 |
| HGI (Módulo financiero y contable) | Ilimitadas |

Fuente: Información activos fijos y Centro de Recursos Tecnológicos IUSH - 2011

Campus Agreement

La Institución Universitaria Salazar y Herrera, posee un contrato con Microsoft Education en la modalidad de Campus Agreement, que cubre toda la comunidad académica; este Programa de Licenciamiento se renueva anualmente.

Tabla 10: Información de licenciamiento de Microsoft Campus Agreement

| Detalle licenciamiento Microsoft Campus Agreement | | | |
|---|--|--|----------|
| Producto | Descripción | Programas | Cantidad |
| Microsoft SQL Server Standard Edition – 228 - 03159 | Microsoft SQL Server Standard Edition - License & software assurance - 1 processor - Enterprise, Select, SPLA, Select Plus - Win - All Languages. | Microsoft Enterprise Agreement, Microsoft Select, Microsoft Services Provider License Agreement (SPLA), Microsoft Select Plus. | 1 |
| Microsoft DESKTOP CAMPUS - C27-00002 | DESKTOP CAMPUS LIC/SA CAMPUS FACULTY-A | MICROSOFT CAMPUS AGREEMENT | 102 |
| Microsoft Exchange Online Standard - TRA-00047 | Microsoft Exchange Online Standard - subscription licence | Microsoft Campus Agreement Microsoft School Agreement | 75 |
| Microsoft Visual Studio Professional Edition - C5E-00181 | Microsoft Visual Studio Professional Edition - License & software assurance - 1 user - EDU - Campus, School - Win - All Languages. | Microsoft Campus Agreement, Microsoft School Agreement. | 102 |
| Microsoft Visio Premium - TSD-00934 | | Microsoft Select | 102 |
| Forefront Threat Management Gateway Standard Edition - 4WD-00285 | Microsoft Forefront Threat Management Gateway Standard Edition - License & software assurance - 1 processor - Enterprise, Select, SPLA, Select Plus - Win - All Languages. | Microsoft Enterprise Agreement, Microsoft Select, Microsoft Services Provider License Agreement (SPLA), Microsoft Select Plus. | 1 |
| Microsoft Office Project Professional with Project Server H30-00237 | | Microsoft Enterprise Agreement, Microsoft Select , Microsoft Select Plus. | 102 |

| Detalle licenciamiento Microsoft Campus Agreement | | | |
|--|--|---|----------|
| Producto | Descripción | Programas | Cantidad |
| Microsoft Windows Server Standard Edition - P73-00203 | Microsoft Windows Server Standard Edition - License & software assurance - 1 user - EDU - Enterprise, Select, Select Plus - All Languages. | Microsoft Enterprise Agreement, Microsoft Select, Microsoft Select Plus | 2 |
| Microsoft Learning Solutions: IT Academy - Services Subscription License | Microsoft Learning Solutions: IT Academy - Services Subscription Licence. | Microsoft Campus Agreement , Microsoft School Agreement , Microsoft Select , Microsoft Select Plus. | 1 |

Fuente: Información activos fijos y Centro de Recursos Tecnológicos IUSH - 2011

EQUIPOS AUDIOVISUALES

La Institución Universitaria Salazar y Herrera cuenta con una Dependencia que tiene como función administrar los equipos audiovisuales y las salas dotadas para su uso. El Auxiliar de Audiovisuales tiene la responsabilidad del registro de los préstamos, capacitación en el manejo de los equipos, revisión y entrega de los mismos.

Tabla 11: Información salas de audiovisuales Bloque Tecnológico

| Salas de audiovisuales Bloque Tecnológico | |
|---|--|
| Ubicación | Especificaciones equipos de computo |
| Bloque Tecnológico - Aula 309 | <ul style="list-style-type: none"> •Tablero electrónico Promethean de 72' con sonido incorporado •Capacidad de 60 sillas para los alumnos •Atril para el docente |
| Bloque Tecnológico - Aula 310 | <ul style="list-style-type: none"> •Tablero electrónico Promethean de 72' con sonido incorporado •Capacidad de 50 sillas para los alumnos •Atril para el docente |
| Bloque Tecnológico - Aula 503 | <ul style="list-style-type: none"> •Tablero electrónico Promethean de 92' con sonido incorporado •Tablero seco o tablero en acrílico para marcador •Computador SURE - Intel Celeron 2.66 GHZ - RAM 1.25GB - Disco duro 40 GB •Servicio de internet inalámbrico •Capacidad de 90 sillas para los alumnos •Atril para el docente |
| Bloque Tecnológico - Aula 506 | <ul style="list-style-type: none"> •Tablero electrónico Promethean de 72' con sonido incorporado •Computador SURE - Intel Celeron 2.66 GHZ - RAM 1.25GB - Disco Duro 40 GB •Servicio de internet inalámbrico •Capacidad de 30 sillas para los alumnos •Atril para el docente |
| Bloque Tecnológico - Aula 507 | <ul style="list-style-type: none"> •Computador SURE - Intel Celeron 2.66 GHZ - RAM 1.25GB - Disco Duro 40 GB •Servicio de Internet inalámbrica •Parlantes Logitech s-0153A1 •Video Beam •Capacidad de 30 sillas para los alumnos |
| Bloque Tecnológico - Aula 508 | <ul style="list-style-type: none"> •Tablero electrónico Promethean de 72' con sonido incorporado •Computador SURE - Intel Celeron 2.66 GHZ - RAM 1.25GB - Disco duro 40 GB •Servicio de Internet inalámbrica •Capacidad de 30 sillas para los alumnos •Atril para el docente |

| Salas de audiovisuales Bloque Tecnológico | |
|---|--|
| Bloque Tecnológico - Aula 509 | <ul style="list-style-type: none"> • Tablero electrónico Promethean de 72` con sonido incorporado • Computador SURE - Intel Celeron 2.66 GHZ - RAM 1.25GB - Disco Duro 40 GB • Servicio de Internet inalámbrica • Televisor Samsung CT – 6346VC • DVD LG – 4075h04025 • VHS Panasonic NV-SD430PM • Capacidad de 40 sillas para los alumnos • Atril para el docente |
| Bloque Tecnológico - Aula 510 | <ul style="list-style-type: none"> • Sistemas MIMIO (Tablero electrónico) • Computador SURE - Intel Celeron 2.66 GHZ - RAM 1.25GB - Disco Duro 40 GB • Servicio de Internet inalámbrica • Parlantes Logitech s-0153A1 • Video Beam |

Fuente: Información activos fijos y Centro de Recursos Tecnológicos IUSH - 2011

Bloque Académico A

Actualmente hay 19 aulas de clase, ubicadas en el Bloque Académico A que están dotadas con Video beam.

Tabla 12: Dotación de aulas del Bloque Académico

| Dotación Aulas Bloque Académico | | | |
|---------------------------------|--------|----------------|-----------|
| Nombre | Marca | Modelo | Ubicación |
| Video beam | Optoma | DPL | Aula 108 |
| Video beam | Optoma | DPL | Aula 107 |
| Video beam | Epson | Power lite s8+ | Aula 101 |
| Video beam | Epson | Power lite s8+ | Aula 102 |
| Video beam | Epson | Power lite s8+ | Aula 104 |
| Video beam | Optoma | DPL | Aula 106 |
| Video beam | Optoma | DPL | Aula 306 |
| Video beam | Epson | Power lite s8+ | Aula 301 |
| Video beam | Sanyo | Pro-xtrax | Aula 305 |
| Video beam | Optoma | DPL | Aula 206 |
| Video beam | Optoma | DPL | Aula 607 |
| Video beam | Optoma | DPL | Aula 606 |
| Video beam | Optoma | DPL | Aula 605 |
| Video beam | Optoma | DPL | Aula 506 |
| Video beam | Optoma | DPL | Aula 501 |
| Video beam | Optoma | DPL | Aula 505 |
| Video beam | Sanyo | | Aula 406 |
| Video beam | Optoma | DPL | Aula 401 |
| Video beam | Optoma | DPL | Aula 405 |

Fuente: Información activos fijos y Centro de Recursos Tecnológicos IUSH - 2011

Tabla 13: Dotación Auditorio

| Dotación Auditorio Bloque Tecnológico | | | |
|---------------------------------------|----------|-------------|-------|
| Nombre | Cantidad | Descripción | Marca |

| | | | |
|------------------------|---|---|----------------------------|
| Consola | 1 | Sonido | Behinger |
| Micrófono | 1 | Inalámbrico, base y micrófono. | Takstar |
| Proyector | 1 | Proyector de acetatos, normal. | Elmo |
| Consola | 1 | Audio | Audio Centron |
| Grabadora | 1 | | Kalley |
| Unidad de CD | 1 | | Pionner |
| Pantalla de proyección | 1 | Automática, con motor y control remoto, 2,80 x 3,75 m | |
| Cabina de sonido | 4 | Parlante | Phonic |
| Video beam | 1 | | Epson |
| Portátil | 1 | | COMPAQ |
| Base para micrófono | 8 | Metal, 1,20 m alto | |
| Trípode | 5 | Aluminio | |
| Base para bafle | 1 | Aluminio | proel |
| Tablero acrílico | 1 | Marco en aluminio, 1,20 x 2 m | |
| Pantalla de proyección | 1 | Lona, con trípode, 1,60 x 1,70 m | da-lite |
| Micrófono | 6 | Alámbrico | Sennheizer, FV, Shure, TOA |

Fuente: Información activos fijos y Centro de Recursos Tecnológicos IUSH - 2011

En el cuarto piso del Bloque Tecnológico, Oficina de Audiovisuales, se dispone de los siguientes equipos para préstamos a la comunidad educativa.

Tabla 14: Dotación de audiovisuales

| Dotación audiovisuales | | | | |
|------------------------|----------|---|-----------|---------------|
| Nombre | Cantidad | Descripción | Marca | Modelo |
| Video beam | 5 | | Epson | Power Lite |
| Cámara de video | 1 | Micrófono boom con percha, para grabaciones de audio en exteriores. | Panasonic | DVC Pro p2 |
| Cámara de video | 4 | | Sony | DCR-SX41 |
| Grabadora | 11 | Con CD Player | Kalley | K-BMPU90 |
| Grabadora | 2 | | Sony | CFD-500 |
| Grabadora | 2 | | Panasonic | KX-D29 |
| Portátil | 13 | 14", DD 300 GB, Pentium Dual core 2.3 GHZ, ram 2 GB. | COMPAQ | Presario CQ42 |
| Televisor | 1 | 14" | Samsung | CT-3366BZ |

Fuente: Información activos fijos y Centro de Recursos Tecnológicos IUSH - 2011

Servidores

Blade IBM

La Institución Universitaria Salazar y Herrera, pensando en las necesidades de Hardware y de tener una infraestructura donde estén centralizados todos sus servicios y aplicativos decide implementar un Servidor Blade IBM que ayude a los usuarios y al personal de IT a tratar los problemas reales que se producen en una atmósfera empresarial en rápido cambio. El enfoque innovador de la Institución Universitaria con la implementación de un Servidor Blade permite brindar una nueva clase de bloque de construcción de IT que ayuda a mejorar la confiabilidad, la accesibilidad y el servicio. Es una solución más fácil de manejar, que utiliza

menos energía, produce mucho menos calor, posee ventiladores más perdurables y es fácil de instalar y escalar. En este servidor se tienen varios servicios virtualizados (Servidor WEB, Servidor Pruebas, Sharepoint). Las siguientes son las características técnicas del Servidor.

Tabla 15: Descripción de Servidor Blade Center

| Descripción Servidor Blade Center | Cantidad |
|--|----------|
| IBM BladeCenter S Chassis with C14 2x950/1450W auto-sensing, hotswap AC PS, 6 Disk bay, Connectivity module, DVD Multiburner stdPSU, Rackable. | 1 |
| HS22, Xeon 4C E5620 80W 2.40GHz/1066MHz/12MB, 3x2GB, O/Bay 2.5in SAS. | 2 |
| 146 GB SAS HDD (2.5") SFF Slim HS 10k New (reemplaza a 43W7536). | 4 |
| SAS Connectivity Card (CIOv) for IBM BladeCenter, esta tarjeta se usa cuando se requiere conexión del servidor hacia el Storage. | 2 |
| IBM ETHERNET SERVER Connectivity Module for IBM Blade Center | 1 |
| IBM BladeCenter Office Enablement Kit | 1 |
| 1U 19in Flat Panel Monitor Console Kit with Optical Drive Bay w/o keyboard | 1 |
| IBM KeyBoard wint integrate Point Device 3mm Cable Black PS/2-LA Spanish | 1 |
| 4GB (1X4GB) DUAL | 4 |
| IBM 1TB 3.5in HS 7.2K 6Gbps NL SAS HDD | 4 |

Fuente: Información activos fijos y Centro de Recursos Tecnológicos – IUSH 2011

Centrex IP UNE:
Servidor de Telefonía IP

Moodle:
Centrex IP UNE
Servidor de Telefonía IP

Moodle
Servidor para montaje de programas académicos virtuales

Servicio de Internet

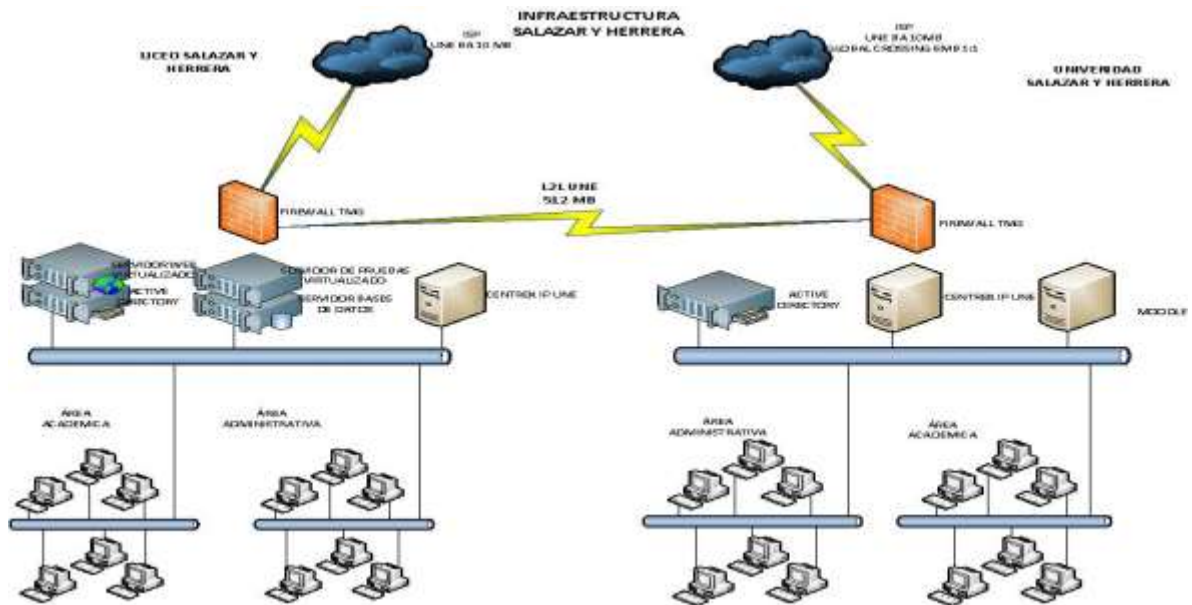
Actualmente se cuenta con el servicio de dos proveedores de Internet:

- UNE Telecomunicaciones: Banda Ancha de 10 MG
- Global Crossing: Canal dedicado de 6 MG entre otros usos para el servicio de la Red Ruana - Renata

Adicionalmente, la comunidad académica de la Institución, dispone de conexión WIFI en el Campus Universitario.

Figura 1: Infraestructura tecnológica

Descripción de infraestructura tecnológica



Fuente: Información activos fijos y Centro de Recursos Tecnológicos IUSH 2011

La Coordinación de Activos Fijos y de Recursos Tecnológicos actúa de conformidad con criterios y políticas institucionales en materia de adquisición y actualización de recursos informáticos y de comunicación; éstos corresponden a la naturaleza y a los objetivos del programa académico y garantiza la pertinencia, actualización y suficiencia de los recursos informáticos y de comunicación requeridos.